



REPORTE DE SUSTENTABILIDAD 2014  
G E N O M M A L A B  
— INTERNACIONAL —

*“Fortaleciendo  
Nuestra Cadena de Valor”*



**Genomma Lab.**<sup>®</sup>  
Internacional

3	MENSAJE DEL PRESIDENTE
6	<b>1</b> PERFIL GENOMMA LAB
6	Quiénes Somos
9	Nuestros Productos y Operaciones
11	Nuestro Perfil Corporativo
12	<b>2</b> ESTRATEGIA SUSTENTABLE
12	Materialidad y Grupos de Interés
18	Participación en Iniciativas y Asociaciones
19	Reconocimientos y Adhesiones
20	<b>3</b> GOBIERNO CORPORATIVO
21	Gobernabilidad
28	Ética Corporativa y Código de Conducta y Ética
31	Medidas anticorrupción y protección de los Derechos Humanos
33	Caso de Éxito Century Laboratories
34	<b>4</b> VALOR PARA NUESTRA GENTE
37	Diversidad e Inclusión
39	Gestión del Talento y Desarrollo Profesional
41	Beneficios a Colaboradores
44	Salud y Seguridad

46	<b>5</b> NUESTRA CADENA DE VALOR
47	Valor para Nuestros Proveedores
48	Sustentabilidad en Nuestra Cadena de Suministro
49	Caso de Éxito IUISA
51	Caso de Éxito CRODA
52	Calidad Genomma Lab
54	Valor para Nuestros Consumidores
58	<b>6</b> VALOR PARA NUESTRAS COMUNIDADES
58	Caso de Éxito Comunidad QG5
60	Proyectos de Salud y Bienestar
62	Caso de Éxito Asepxia
63	Voluntariado Genomma Lab
64	Apoyo en Desastres Naturales
65	<b>7</b> NUESTRO PLANETA
65	Acciones Responsables
67	Energía y Cambio Climático
70	Materiales y Residuos
72	Uso del Agua
73	Casos de Éxito FEMSA Logística
75	Caso de Éxito MANE México
76	SOBRE ESTE INFORME
77	ÍNDICE GRI
83	CONTACTO

## MENSAJE DEL PRESIDENTE

---

Nuestro entorno está enmarcado por la innovación constante, las ideas transformadoras y el compromiso con el desarrollo sustentable. Es por ello que en Genomma Lab mejoramos nuestro Reporte de Sustentabilidad año con año, considerando altamente relevante el mantener un diálogo continuo y vigente con la sociedad y con nuestros grupos de interés, comprendiendo que la transparencia es esencial en una relación de largo plazo con visión ganar-ganar.

El año 2014 ha traído grandes retos y oportunidades. Durante este período hemos realizado cambios relevantes en nuestra estructura organizacional; siempre buscando fortalecer y optimizar la operación de la empresa en beneficio de nuestros consumidores, clientes, accionistas y otros terceros relacionados.

El crecimiento sustentable continúa siendo una de nuestras prioridades, siempre con responsabilidad social y valor a nuestros grupos de interés. Es por ello que, buscando sinergia en nuestras actividades, estructura y estrategia, se realizaron cambios corporativos, como:

- El fortalecimiento de nuestras operaciones en el mercado internacional a través de la transferencia de ejecutivos claves a dichos mercados.
- La formalización de una estructura de servicios corporativos, otorgando valor a todas las unidades de negocio a nivel mundial.
- La segregación de México como país, es decir, como una unidad de negocio independiente, con sus metas y retos específicos.
- El fortalecimiento del área Comercial con un equipo experimentado en promotorías y mercadotecnia en los diferentes puntos de venta.
- La formalización de nuevos canales de distribución que atiendan y soporten la necesidad de la organización, así como de nuestros clientes.

Actualmente, con un mercado conservador en el consumo, reconocemos dos retos. El primero es mantener nuestro liderazgo en los mercados de medicamentos de libre venta (OTC) de México y Argentina, así como nuestra fuerte participación en el mercado de cuidado personal de México. El segundo es lograr nuestro posicionamiento en los mercados internacionales, fortaleciendo nuestra participación en los mismos.

Sabemos que para lograr lo antes mencionado, es crítico el fortalecer nuestra relación con nuestros grupos de interés y conducirnos bajo los más altos estándares éticos, sociales, ambientales y de calidad.

Por lo mismo, enfatizamos nuestro compromiso con la Sustentabilidad, donde observamos a la misma como parte de nuestra estrategia de negocio.

En línea con lo antes mencionado, estamos orgullosos de continuar siendo parte del Índice de Precios y Cotizaciones (IPC) Sustentable en México, lo que al mismo tiempo nos obliga a redoblar esfuerzos tanto de acción como difusión en aspectos económicos, ambientales y sociales.

Dentro de nuestras múltiples iniciativas de sustentabilidad, podemos mencionar las siguientes:

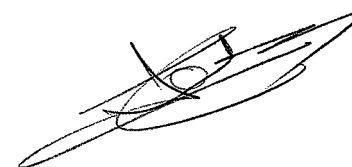
- Impulsamos innovadores proyectos enfocados en la salud y el bienestar de nuestros grupos de interés a través del establecimiento de alianzas intersectoriales; desarrollando programas que van desde la prevención y el tratamiento de padecimientos como el pie de atleta, hasta iniciativas para el monitoreo y la erradicación de la desnutrición infantil.
- Desarrollamos *productos con causa*, tales como la línea *Asepxia*, mediante la cual apoyamos el movimiento Anti-bullying, a través de una exitosa campaña en redes sociales en la cual hemos recibido la respuesta de jóvenes realmente comprometidos con este movimiento, considerando al *bullying* como un tipo de hostigamiento que impide el bienestar de quien lo padece.
- En 2014 se ha generado una derrama económica de \$1'260,000 pesos por la compra de 12 toneladas de hoja de guayaba, beneficiando a siete comunidades indígenas y a más de 1,000 familias de forma indirecta.
- Impulsamos, con más fuerza y seguimiento, las acciones implementadas por nuestros proveedores que participan del Programa de Liderazgo Ambiental para la Competitividad organizado por la Procuraduría Federal de Protección al Ambiente en México. Dichas acciones han logrado beneficiar a nuestros proveedores en el desarrollo de sus capacidades ambientales, permitiéndoles mitigar su impacto ambiental en la generación de los productos que abastecen nuestra cadena de suministro.

- En 2014, por tercer año consecutivo, realizamos nuestro Inventario de Gases de Efecto Invernadero en nuestras unidades operativas, tal es el caso de las emisiones de nuestras oficinas corporativas y Centro de Distribución en México, contando así con información sobre el comportamiento de nuestras emisiones e identificando las acciones que nos ayuden a gestionar mejor la reducción de nuestra huella de carbono en todas nuestras operaciones.

Asimismo, adicional a nuestros esfuerzos frente a la Sustentabilidad, reconocemos que nuestra cadena de valor es amplia y relevante. Por lo mismo, durante 2014 establecimos procesos y canales de comunicación formales con nuestros proveedores, buscando sinergias y compromisos mutuos para promover el desarrollo sustentable. La expectativa de promover estos procesos en un ambiente colaborativo es buscar un beneficio para todos los participantes, tanto en el corto como en el largo plazo.

Finalmente, sabemos que sin el apoyo de nuestros colaboradores y las comunidades donde operamos, no podríamos haber llegado a donde estamos y nuestro futuro sería limitado. Por ello, hemos redoblado esfuerzos en los programas de atención social, tanto en forma interna como externa a nuestro negocio.

Agradecemos su tiempo en leer estas líneas y ocuparse en conocer las acciones de Genomma Lab Internacional frente a la Sustentabilidad. Seguimos trabajando comprometidos con un mejor mundo para todos, tanto hoy como en el futuro.



**Lic. Rodrigo A. Herrera Aspra**

Presidente del Consejo de Administración  
y Director General de Genomma Lab  
Internacional S.A.B. de C.V.



1

# PERFIL DE LA ORGANIZACIÓN

(G4-3, G4-4, G4-5, G4-6, G4-7, G4-8, G4-9, G4-13)

## ¿QUIÉNES SOMOS?

Genomma Lab Internacional, S.A.B. de C.V (“Genomma Lab” “La Compañía”) es una de las empresas líderes en la industria de productos farmacéuticos OTC y CP en México y en 17 países más, con una plantilla total de 1,052 colaboradores, y cuyas acciones se cotizan en la Bolsa Mexicana de Valores bajo el símbolo de cotización “LAB.B”.

En Genomma Lab nos dedicamos al desarrollo, venta y promoción de una gran variedad de productos de marca premium, muchos de los cuales son líderes de las categorías en las que compiten en términos de ventas y participación de mercado.

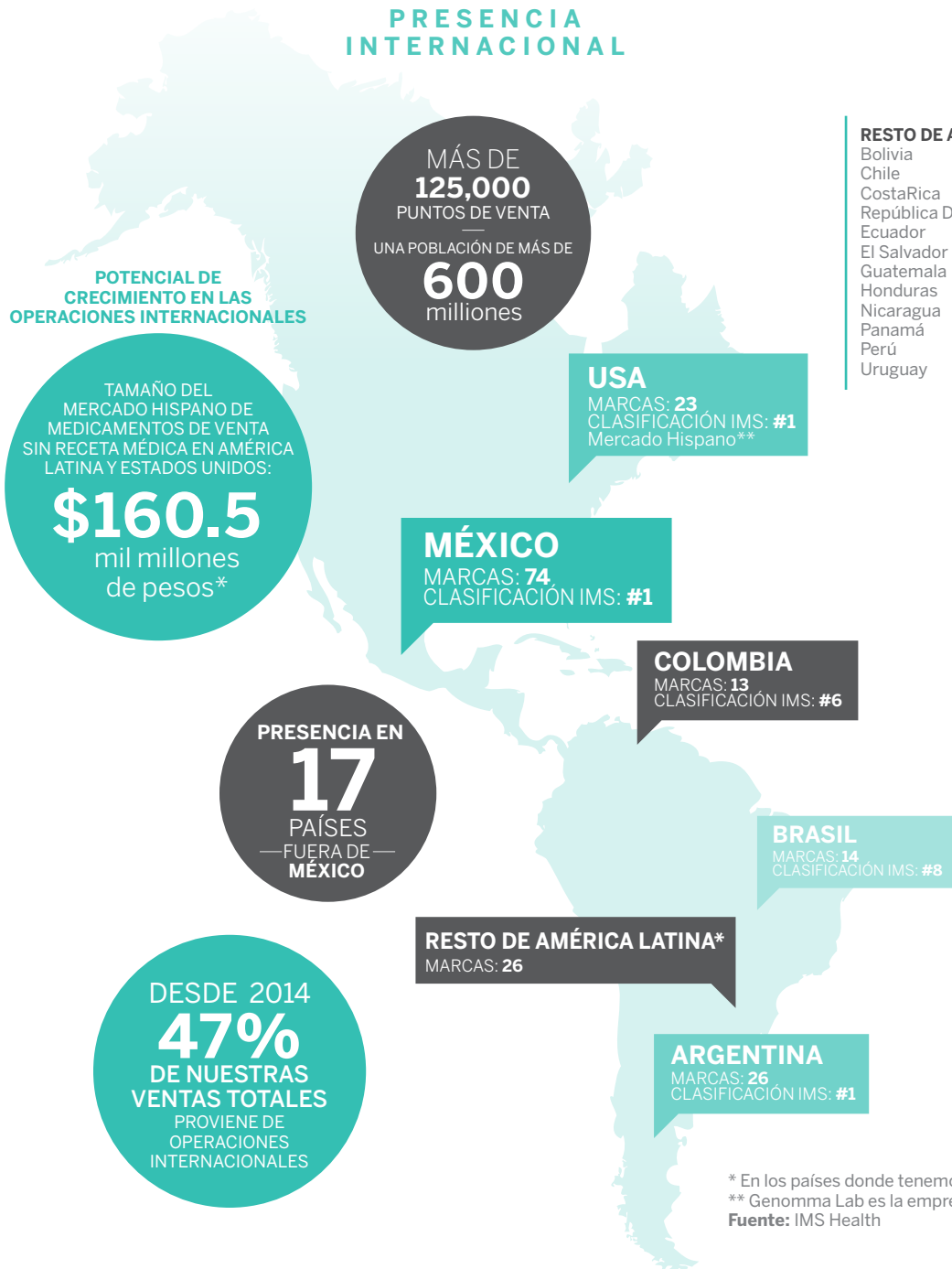
### ESTADO DE RESULTADOS CONSOLIDADO ENERO-DICIEMBRE 2014 (INFORMACIÓN EN PESOS)

ESTADO DE RESULTADOS	2014	2013
VENTAS NETAS	11,540,998	11,360,689
COSTO DE VENTAS	3,538,831	3,416,363
UTILIDAD (PÉRDIDA) BRUTA	8,002,167	7,944,326
GASTOS GENERALES	5,569,258	5,017,153
UTILIDAD (PÉRDIDA) DESPUÉS DE GTOS. GRAL.	2,432,909	2,927,173
RESULTADO INTEGRAL DE FINANCIAMIENTO	-315,651	-342,543
OTROS INGRESOS Y GASTOS NETO	12,187	9,719
UTIL. (PÉRD.) ANTES DE IMPUESTOS A UTIL.	2,117,761	2,605,593
IMPUESTOS A LA UTILIDAD	623,598	794,983
UTILIDAD (PÉRDIDA) ANTES DE OPER. DISCONT.	12,943	0
PART. EN RESULT. DE SUBS. NO CONS. Y ASOC.	-11,684	11,244
OPERACIONES DISCONTINUADAS	--	--
UTILIDAD (PÉRDIDA) NETA CONSOLIDADA	1,507,106	1,810,610

*“Genomma Lab está comprometida a mejorar el bienestar social aumentando la calidad de vida de sus consumidores mediante la investigación y análisis de los mejores ingredientes para el desarrollo y comercialización de productos de cuidado personal (CP) y medicamentos de libre venta (OTC), buscando así, generar los máximos niveles de rendimiento posibles a sus inversionistas.”*

**Lic. Rodrigo A. Herrera Aspra**  
Presidente y Director General

PRESENCIA INTERNACIONAL



RESTO DE AMÉRICA LATINA\*

- Bolivia
- Chile
- Costa Rica
- República Dominicana
- Ecuador
- El Salvador
- Guatemala
- Honduras
- Nicaragua
- Panamá
- Perú
- Uruguay

El 2014 fue un año desafiante para Genomma Lab. En México, la caída en el mercado OTC en el cuarto trimestre y la debilidad en el consumo durante el año, tuvieron un efecto significativo en sus Ventas Netas. Por otro lado, nuestras operaciones internacionales se comportaron fuertes durante el año; EEUU, Brasil, Chile y República Dominicana mostraron las tasas de crecimiento más fuertes y el resto de los países en los que la Compañía opera mostraron resultados en línea con nuestras expectativas.

En Genomma Lab tomamos decisiones importantes para el futuro desempeño de la Compañía, donde partimos de una reconfiguración de nuestras operaciones, convirtiendo a México en otra Unidad de Negocio, esto en línea con nuestra visión de ser una compañía global.

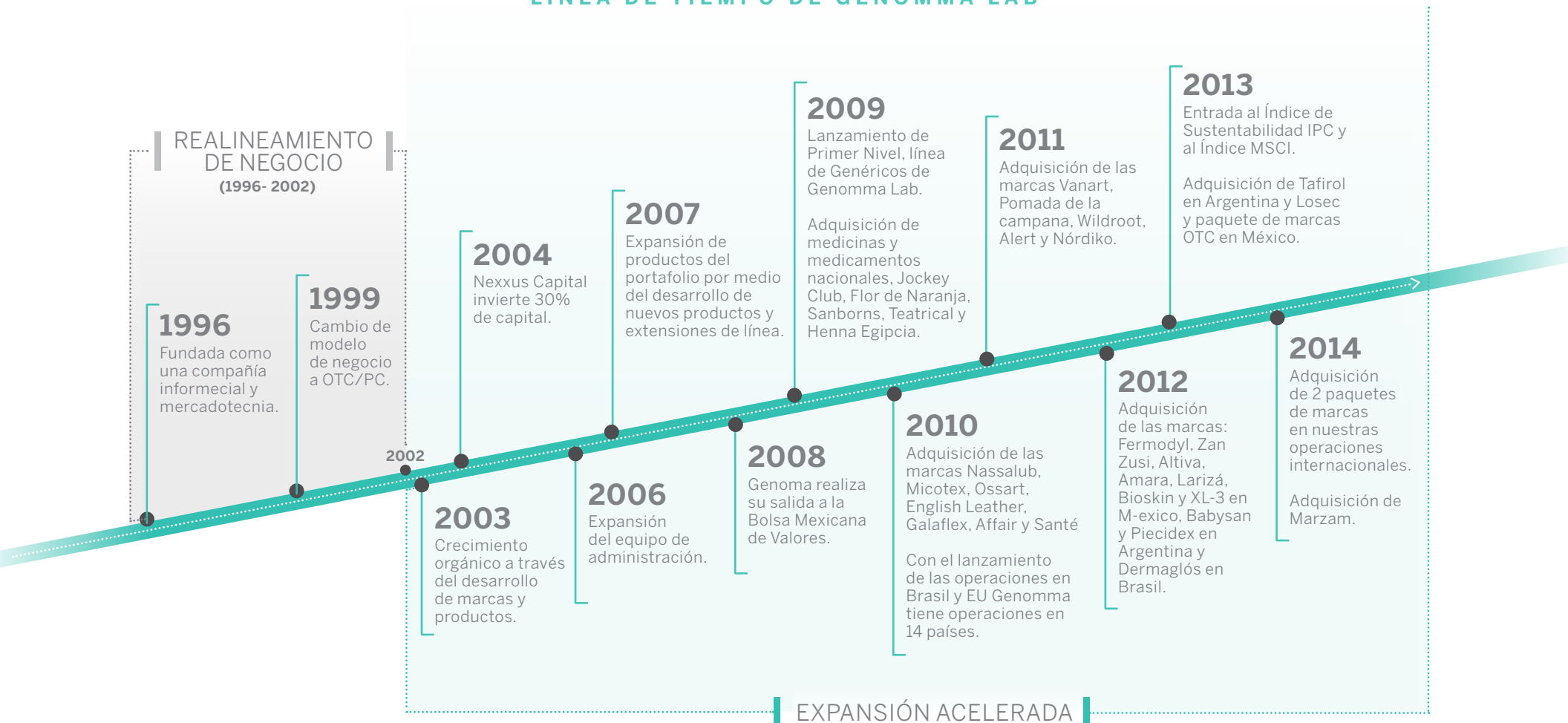
Otro paso importante en esa misma dirección fue la implementación de una nueva estrategia comercial, la cual, entre otras cosas, nos permitirá penetrar más en el canal tradicional. Asimismo, en el largo plazo, esta estrategia nos ayudará a incrementar las ventas, mejorar los márgenes y reducir su ciclo de conversión de efectivo, lo cual, en conjunto resultará en una mayor generación de flujo de efectivo.

\* En los países donde tenemos participación  
 \*\* Genomma Lab es la empresa hispana #1 en Walgreen's  
 Fuente: IMS Health

Para el 2015, estamos siendo cautelosos respecto a nuestras expectativas. Confiamos en que la implementación de las estrategias mencionadas, darán valor adicional a la Compañía, incrementando la rentabilidad y la generación de flujo de efectivo. Estamos convencidos de que estamos construyendo una Compañía fuerte al ser uno de los principales jugadores en el mercado global OTC y de CP.

A continuación nuestra línea del tiempo en la organización que marca nuestro origen en 1996 y el crecimiento acelerado a 2014.

## LÍNEA DE TIEMPO DE GENOMMA LAB





## NUESTROS PRODUCTOS Y OPERACIONES

Genomma Lab ofrece más de 500 productos en diferentes categorías en las cuales tiene una alta participación de mercado, incluyendo productos anti-acné, crema para mejorar la textura de piel con cicatrices, shampoos, shampoos para la caspa, jabones, productos para evitar la caída del cabello, ungüento para dolores musculares, tratamientos anti-micóticos, para el alivio de la colitis, para contrarrestar el nivel de estrés, anti-arrugas, antiácidos, anti-úlceras, antigripales, para la protección y mejora sexual, tratamientos contra las hemorroides, contra várices, de osteoartritis, medicamentos oftálmicos, entre otros.

En 2014 en Genomma Lab lanzamos 34 productos como extensiones de **Línea Base** (marcas lanzadas a menos dos años antes al año 2014) y **lanzamientos del año anterior** y 10 nuevos productos bajo **Marcas Nuevas**. Algunos de nuestros principales lanzamientos de nuevos productos y extensiones de línea en 2014 fueron:

### TEATRICAL CREMA CORPORAL CÉLULAS MADRE

Una extensión de línea de nuestra marca Teatrical, que ayuda a combatir los signos visibles del envejecimiento prematuro, favoreciendo los mecanismos naturales de regeneración de la piel.



### AH-MICOL

Marca adquirida en septiembre de 2013 y relanzada recientemente, es un tratamiento familiar recomendado para eliminar lombrices y amibas en una sola dosis.



### GELBECK

Una marca lanzada recientemente, alivia el insomnio ocasional; ayuda a conciliar el sueño de una manera rápida y efectiva hasta por 8 horas.



### XYLODERM

Marca adquirida en septiembre de 2013 y relanzada recientemente, es un anti-inflamatorio, anti-alérgico, anti-microbiano y anestésico local.



### TOUCH ME CREMA CORPORAL DEPILATORIA PARA LA REGADERA

Una extensión de línea de nuestra marca Touch Me, es una crema corporal depilatoria para piernas y cuerpo de uso en la regadera, fácil de aplicar y retirar. Actúa a partir de 3 minutos, piel suave y sin vello, con extracto de aloe vera y caléndula.





### VANART (SACHETS)

Una extensión de línea de nuestra marca de shampoo llamada **Vanart**, la cual fue adquirida en 2010. Esta marca, dedicada al cuidado del cabello desde 1952, tiene ingredientes y fórmulas únicas, así como una gran tradición y calidad. Su nueva presentación e imagen es fresca, conveniente e ideal para toda la familia.



El trabajo que realizamos en Genomma Lab junto con nuestros proveedores y clientes nos ha permitido ofrecer productos de la más alta calidad y tenerlos siempre al alcance del consumidor.

### TRIATOP

Marca adquirida en 2013, se ha relanzado al mercado con una nueva imagen. **Triatop** es un shampoo para el control de la caspa con una fórmula que contiene una potente molécula con dos ingredientes activos altamente especializados en combatir al hongo causante de la caspa:

**Ácido Salicílico**, que regula el PH y la formación de sebo, y **Piritiona de Zinc**, un poderoso agente anticaspa que potencializa la funcionalidad de los ingredientes activos para atacar el problema desde la raíz.



### CONDONES UP'S

Es una línea de condones, que han sido probados electrónicamente con tres diferentes presentaciones. Cuando se usan apropiadamente, pueden ayudar a reducir el riesgo de infecciones transmitidas sexualmente y auxiliar en la prevención del embarazo.



## NUESTRO PERFIL CORPORATIVO

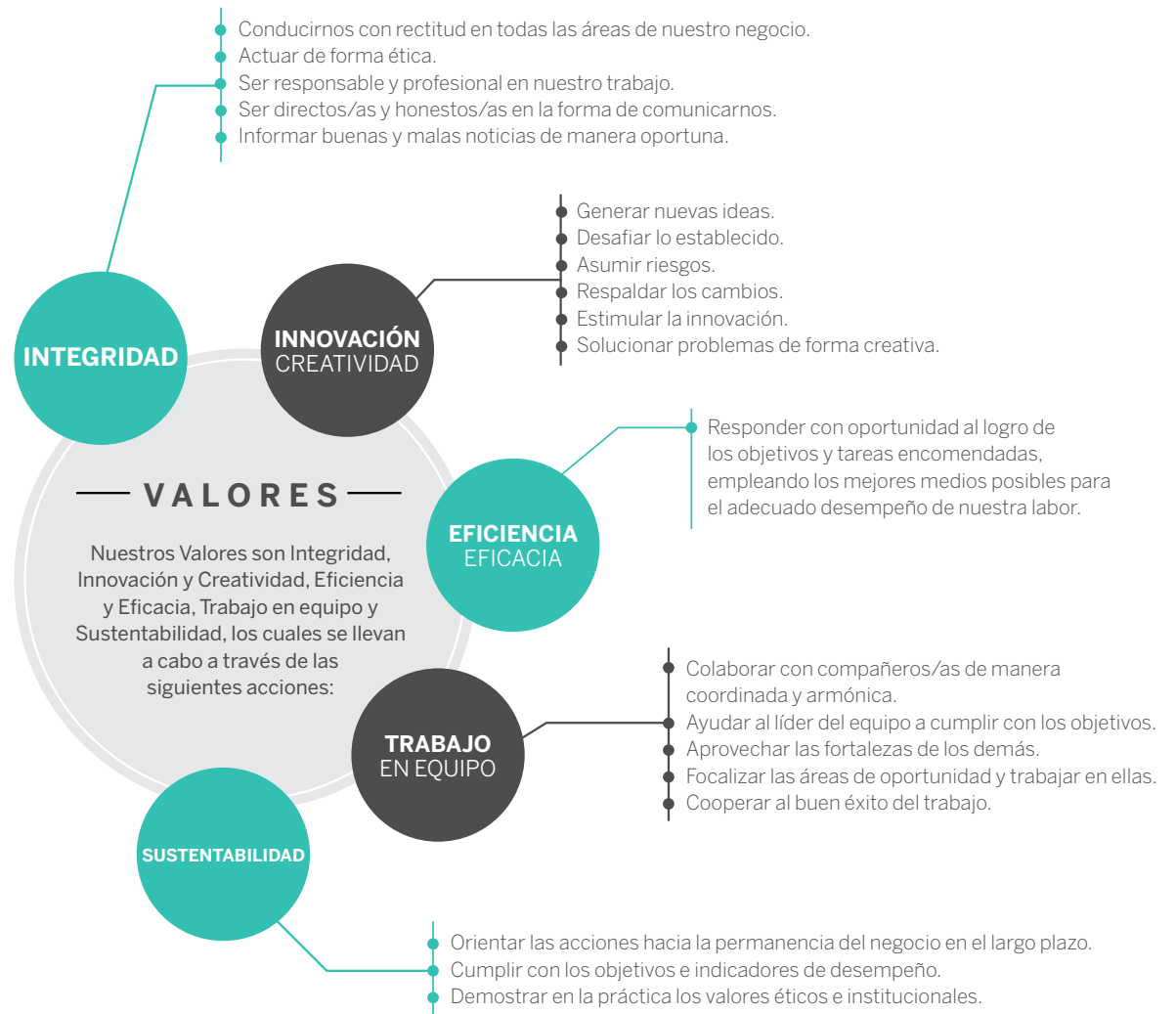
Somos una empresa mexicana, con presencia internacional, vanguardista, joven, dinámica, flexible e innovadora; ocupados y preocupados por encontrar soluciones para mejorar la calidad de vida y la salud de todos aquellos que se benefician con el uso apropiado de nuestros productos.

## MISIÓN

Nuestra Misión es mejorar y preservar la salud y bienestar de las personas mediante productos innovadores, seguros y eficaces, otorgando oportunidades de desarrollo a nuestros colaboradores y rentabilidad a nuestros accionistas e impactando positivamente a la comunidad y al medio ambiente.

## VISIÓN

Nuestra Visión es ser la empresa líder en nuestras categorías de medicamentos de libre venta y productos para el cuidado personal, y ser reconocidos por impactar positivamente en la salud y bienestar de las personas, comunidad y medio ambiente.



**Genomma Lab está comprometida en mejorar la salud y el bienestar social, enfocada en la creación de valor para generar los máximos niveles de rendimiento posibles para nuestros inversionistas, así como ser la empresa líder en medicamentos OTC y CP.**



1

2

# ESTRATEGIA SUSTENTABLE

(DMA, G4-17, G4-18, G4-19, G4-20, G4-21, G4-22, G4-23, G4-24, G4-25, G4-26, G4-27)

## MATERIALIDAD Y GRUPOS DE INTERÉS

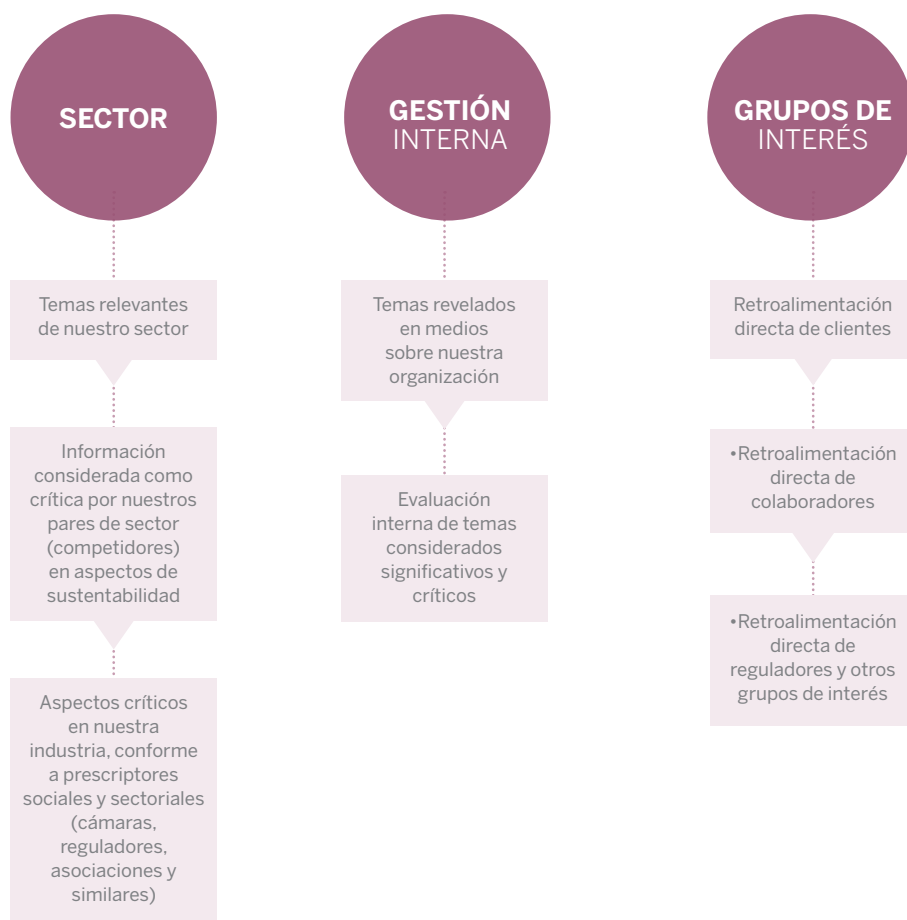
Alineados a la metodología del Global Reporting Initiative (GRI, versión G4) y conscientes de la importancia de gestionar nuestros esfuerzos y diseñar estrategias bajo una perspectiva de sustentabilidad, nos conducimos con base al análisis de materialidad elaborado en el año 2013, a través del cual identificamos los aspectos de mayor relevancia para las entidades que conforman a Genomma Lab tanto a nivel nacional como internacional y para nuestros principales grupos de interés.

GENOMMA LAB INTERNACIONAL S.A.B. DE C.V.

<p>99.9999%</p> <p>99.99%</p> <p>99.9995%</p> <p>99.9999%</p> <p>99.999998%</p> <p>Asociada</p> <p>Asociada</p> <p>99.998%</p> <p>50%</p> <p>85%</p> <p>85%</p> <p>99.994%</p> <p>97.368%</p>	<p><b>1. Television Products Retail, S.A. de C.V.</b> es el accionista propietario de las restantes acciones representativas del capital social de Genomma Laboratories México, S.A. de C.V.</p> <p><b>2. Genomma Laboratories México, S.A. de C.V.</b> es el accionista propietario de las restantes acciones representativas del capital social de Television Products Retail, S.A. de C.V.</p> <p><b>3. Genomma Laboratories México, S.A. de C.V.</b> es el accionista propietario de las restantes acciones representativas del capital social de Medicinas y Medicamentos Nacionales, S.A. de C.V.</p> <p><b>4. Genomma Laboratories México, S.A. de C.V.</b> es el accionista propietario de las restantes acciones representativas del capital social de Iniciativas de Éxito, S.A. de C.V.</p> <p><b>5. Genomma Laboratories México, S.A. de C.V.</b> es el accionista propietario de las restantes acciones representativas del capital social de Aero Lab, S.A. de C.V.</p> <p><b>6. Genomma Laboratories México, S.A. de C.V.</b> está asociada con Genomma Lab Internacional, S.A.B. de C.V. en la Fundación Genomma Lab, A.C.</p> <p><b>7. Genomma Laboratories México, S.A. de C.V.</b> está asociada con Genomma Lab Internacional, S.A.B. de C.V. en el Instituto de la Belleza y la Salud Genomma Lab, A.C.</p> <p><b>8. Genomma Laboratories México, S.A. de C.V.</b> es el accionista propietario de las restantes acciones representativas del capital social de Servicios Logísticos Genomma, S.A. de C.V.</p> <p><b>9. Deutsche Bank México, S.A., Institución De Banca Múltiple, División Fiduciaria,</b> es el accionista propietario de las restantes acciones representativas del capital social de Grupo Comercial e Industrial Marzam, S.A.P.I. de C.V.</p> <p><b>10. Continius Growth Ltd.</b> es el accionista propietario de las restantes acciones representativas del capital social de Genomma Laboratories Argentina, S.A.</p> <p><b>11. Maximo Juda</b> es el accionista propietario de las restantes acciones representativas del capital social de Genomma Laboratories Do Brasil Ltda.</p> <p><b>12. Genomma Laboratories México, S.A. de C.V.</b> es el accionista propietario de las restantes acciones representativas del capital social de Genomma Lab Perú, S.A.</p> <p><b>13. Genomma Laboratories México, S.A. de C.V.</b> es el accionista propietario de las restantes acciones representativas del capital social de Genomma Lab Centroamérica, S.A.</p>	<p>99.9995%</p> <p>99%</p> <p>99%</p> <p>99%</p> <p>99.9%</p> <p>99%</p> <p>99%</p> <p>100%</p> <p>100%</p> <p>49%</p> <p>70%</p>	<p><b>14. Genomma Laboratories México, S.A. de C.V.</b> es el accionista propietario de las restantes acciones representativas del capital social de Genomma Lab Chile, S.A.</p> <p><b>15. Genomma Laboratories México, S.A. de C.V.</b> es el accionista propietario de las restantes acciones representativas del capital social de Genomma Lab Colombia Ltda.</p> <p><b>16. Genomma Laboratories México, S.A. de C.V.</b> es el accionista propietario de las restantes acciones representativas del capital social de Genommalab Ecuador, S.A.</p> <p><b>17. Genomma Laboratories México, S.A. de C.V.</b> es el accionista propietario de las restantes acciones representativas del capital social de Genomma Laboratorios Médicos, S.L.</p> <p><b>18. Genomma Laboratories México, S.A. de C.V.</b> es el accionista propietario de las restantes acciones representativas del capital social de Genomma Lab Dominicana, S.R.L.</p> <p><b>19. Genomma Laboratories México, S.A. de C.V.</b> es el accionista propietario de las restantes acciones representativas del capital social de Genomma Lab Panamá, S.A.</p> <p><b>20. Genomma Laboratories México, S.A. de C.V.</b> es el accionista propietario de las restantes acciones representativas del capital social de Genomma Lab Honduras, S.A. de C.V.</p> <p><b>21. Genomma Lab Internacional, S.A.B. de C.V.</b> es el tenedor de las partes sociales de The Dutch-LATEM Royalty Company, B.V.</p> <p><b>22. Genomma Lab Internacional, S.A.B. de C.V.</b> es el tenedor de las partes sociales de Genomma Lab USA, Inc.</p> <p><b>23. Telesistema Mexicano, S.A. de C.V.</b> es el accionista propietario de las restantes acciones representativas del capital social de Televisa Consumer Products USA, LLC y Genomma Lab Internacional, S.A.B. de C.V. no consolida estas operación en sus estados financieros.</p> <p><b>24. Telesistema Mexicano, S.A. de C.V.</b> es el accionista propietario de las restantes acciones representativas del capital social de Lab Brands International, LLC.</p>
---	--	---	--

NOTA: GENOMMA LAB PANAMÁ, S.A. Y GENOMMA LAB HONDURAS, S.A. DE C.V., NO AUDITABAN AL 31 DE DICIEMBRE DE 2014.

La objetividad e integridad de los resultados de nuestro estudio de materialidad considera fuentes de información diversas que son analizadas, comparadas y evaluadas para detectar qué es crítico, relevante y material para Genomma Lab. Dentro de las fuentes consideradas para nuestro análisis destacan:



La información resultante se obtuvo a través de una metodología que considera un análisis tanto técnico como fundamental de la información (calificaciones y ponderación, así como criterio a conclusiones). Los resultados de nuestro estudio de materialidad son utilizados primordialmente para:

- La definición de nuestro índice, determinando el alcance y la cobertura de nuestros temas relevantes a reportar en nuestros Informes de Sustentabilidad.
- La incorporación de los asuntos que fueron detectados en el diseño de la estrategia de Genomma Lab, encaminando nuestras acciones futuras, inversiones, comunicados y evaluación de resultados en base a estos aspectos.

Presentamos a continuación nuestros temas materiales en una matriz que pondera los asuntos en dos grandes aristas: **Riesgo y Madurez.**

### RIESGO

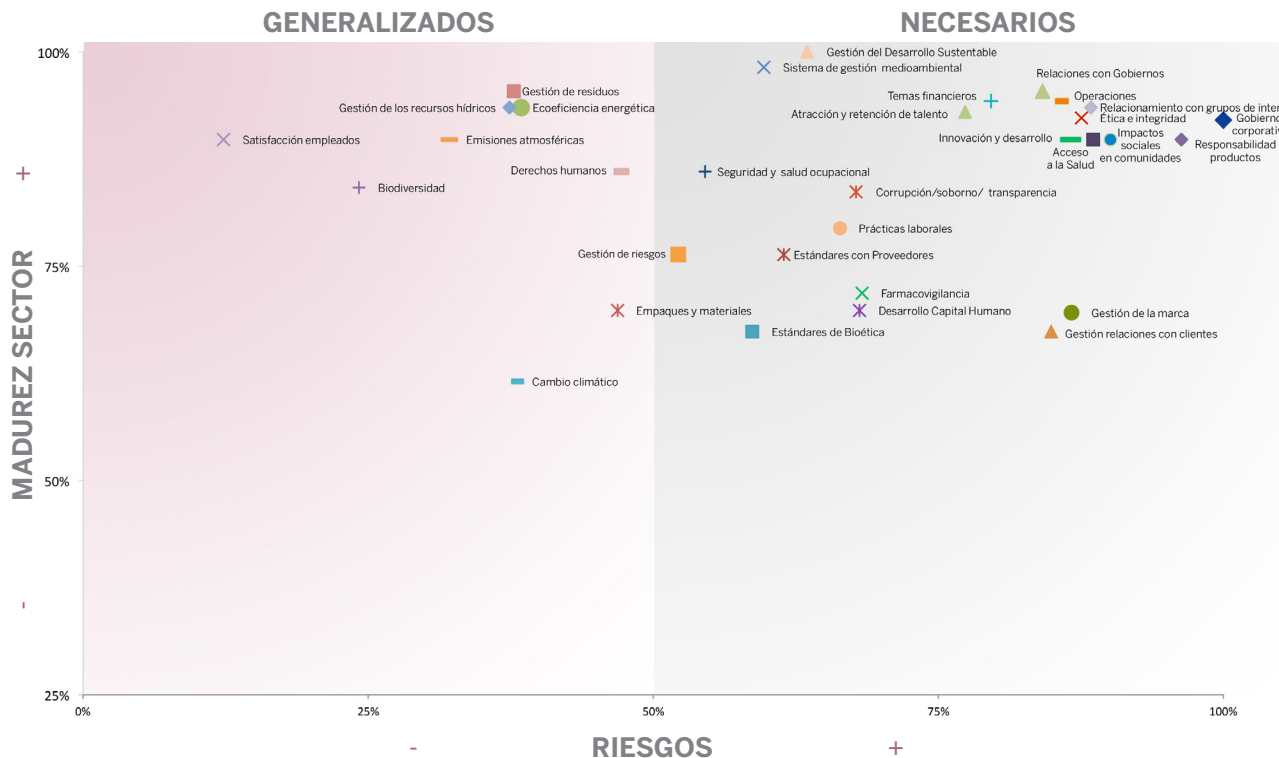
Indica el nivel de impacto potencial de los asuntos detectados. Debe ser entendido como todo aquel aspecto, acción o evento que sea relevante para nuestros distintos grupos de interés y cuya inclusión en nuestros planes de acción debe ser considerada.

Estas dos variables, madurez y riesgo, nos ofrecen una información valiosa en el momento de decidir cuáles son los asuntos materiales/ relevantes, y sugieren también el enfoque que la Compañía podría adoptar ante los mismos.

### MADUREZ

Indica el nivel de atención que las compañías de nuestro sector le prestan a un determinado tema de sustentabilidad. Estos asuntos representan un impacto para las organizaciones y por ello lo atienden para brindar una respuesta desde el interior de la organización y hacia sus grupos de interés a través de medios públicos.

## TEMAS MATERIALES PARA GENOMMA LAB



Como resultado del análisis a las empresas del sector de productos de cuidado personal y farmacéutico, detectamos que todos los temas tienen un alto grado de madurez, es decir, todos los temas son desarrollados y revelados por las organizaciones evaluadas. Los cuatro temas con mayor revelación son: Gestión del Desarrollo Sustentable, Política Ambiental/Sistema de Gestión Ambiental, Relaciones con Gobierno/Política Pública, y Gestión de Residuos. Las empresas del sector muestran un alto detalle de las estrategias de los distintos temas en los que se enfocan, más allá de los indicadores relacionados con los temas específicos.

Los temas que se pueden considerar de mayor relevancia para el sector, al presentar un alto grado de desarrollo en el sector y a la vez un alto grado de riesgo son: Gestión del Desarrollo Sustentable, Relaciones con Gobierno/Política Pública, Temas Financieros, Operaciones, Acceso a la Salud, Gestión de los Recursos Hídricos, Atracción y Retención de Talento, Ética e Integridad, Gobierno Corporativo, Corrupción, Soborno y Transparencia.

Con la finalidad de equipararse con las empresas líderes en sustentabilidad del sector es necesario analizar el grado de desarrollo que se tiene en todos los temas clasificados como Generalizados y definir estrategias y planes de acción, específicos para Genomma Lab en esos temas, que son todos los ambientales y la satisfacción de empleados, además de los asuntos relacionados con derechos humanos.

### Principales Grupos de Interés de Genomma Lab

Nuestros principales grupos de interés son aquellas entidades u organizaciones con las que tenemos transacciones comerciales y/o sociales y que impactan o se ven impactadas de manera importante por nuestras operaciones.





A través de los diversos mecanismos y canales establecidos, mantenemos procedimientos formales e informales de comunicación con nuestros grupos de interés.

GRUPO DE INTERÉS	CANAL O MECANISMO DE COMUNICACIÓN	FRECUENCIA	EXPECTATIVAS
<b>Consumidor</b>	<ul style="list-style-type: none"> <li>Estudios de mercado</li> <li>Encuestas de satisfacción</li> <li>Buzones de comentarios</li> </ul>	Continua / anual	<ul style="list-style-type: none"> <li>Surtido</li> <li>Precios</li> <li>Calidad de productos</li> <li>Calidad del servicio</li> <li>Cuidado del medio ambiente</li> </ul>
<b>Colaboradores/as</b>	<ul style="list-style-type: none"> <li>Contacto Permanente</li> <li>Estudios de clima laboral</li> <li>Estudios de compensación</li> </ul>	Continua / anual	<ul style="list-style-type: none"> <li>Capacitación</li> <li>Programas y beneficios para colaboradores/as y sus familias</li> <li>Sistemas de reconocimiento</li> <li>Cuidado del medio ambiente</li> </ul>
<b>Proveedores y Fabricantes</b>	<ul style="list-style-type: none"> <li>Contacto permanente</li> </ul>	Continuo	<ul style="list-style-type: none"> <li>Desarrollo de la cadena de valor</li> <li>Comercio justo</li> <li>Relaciones de largo plazo</li> </ul>
<b>Autoridades y Entidades Regulatorias</b>	<ul style="list-style-type: none"> <li>Contacto permanente</li> </ul>	Continuo	<ul style="list-style-type: none"> <li>Cumplimiento de leyes y regulaciones</li> <li>Participación activa en temas clave de la industria</li> <li>Cuidado del medio ambiente</li> </ul>
<b>Entidades financieras</b>	<ul style="list-style-type: none"> <li>Contacto permanente</li> </ul>	Continuo	<ul style="list-style-type: none"> <li>Transparencia</li> <li>Información oportuna y veraz</li> <li>Cumplimiento de leyes y reglamentos</li> </ul>
<b>Medios de Comunicación</b>	<ul style="list-style-type: none"> <li>Contacto permanente</li> </ul>	Continuo	<ul style="list-style-type: none"> <li>Comunicación constante</li> <li>Información oportuna y veraz</li> </ul>
<b>Comunicadores / Líderes de Opinión</b>	<ul style="list-style-type: none"> <li>Contacto permanente</li> </ul>	Continuo	<ul style="list-style-type: none"> <li>Comunicación constante</li> <li>Información oportuna y veraz</li> </ul>
<b>Sociedad</b>	<ul style="list-style-type: none"> <li>Estudios de percepción comunitaria</li> </ul>	Anual	<ul style="list-style-type: none"> <li>Apoyo comunitario</li> <li>Información de actividades</li> <li>Acceso a medicamentos</li> </ul>
<b>Accionistas, Inversionistas y Analistas</b>	<ul style="list-style-type: none"> <li>Reuniones</li> <li>Conferencias telefónicas</li> <li>Internet</li> <li>Contacto permanente</li> </ul>	Continuo / mensual / trimestral / anual	<ul style="list-style-type: none"> <li>Generación de valor económico y social</li> <li>Cuidado del medio ambiente</li> <li>Transparencia</li> <li>Trato justo</li> <li>Información oportuna y veraz</li> <li>Comunicación constante</li> </ul>
<b>Organizaciones de la Sociedad Civil</b>	<ul style="list-style-type: none"> <li>Reuniones</li> </ul>	Semestral	<ul style="list-style-type: none"> <li>Apoyo</li> <li>Sinergias</li> <li>Cuidado del medio ambiente</li> </ul>
<b>Cámaras</b>	<ul style="list-style-type: none"> <li>Reuniones</li> </ul>	Mensual	<ul style="list-style-type: none"> <li>Apoyo</li> <li>Compartir buenas prácticas y experiencias</li> <li>Impulsar la agenda del sector</li> </ul>

## PARTICIPACIÓN EN INICIATIVAS Y ASOCIACIONES

(G4-16)

Hemos detectado entidades y organizaciones sectoriales como parte de nuestros grupos de interés más relevantes, por lo que estamos comprometidos con el desarrollo de la industria y la economía a través de nuestro involucramiento en importantes Cámaras y Organismos locales e internacionales.

PAÍS	ASOCIACIÓN O INICIATIVA
<b>México</b>	<ul style="list-style-type: none"> <li>• Cámara Nacional de la Industria Farmacéutica (CANIFARMA)</li> <li>• Asociación Mexicana en Dirección de Recursos Humanos (AMEDIRH)</li> <li>• Asociación Mexicana de Profesionales en Regulación Sanitaria de la Industria de Insumos para la Salud, A.C. (AMEPRES)</li> <li>• Centro Mexicano para la Filantropía (CEMEFI)</li> <li>• Sociedad de Químicos Cosmetólogos de México, A.C.</li> <li>• Consejo de la Comunicación A.C.</li> <li>• Asociación A favor de lo Mejor A.C.</li> </ul>
<b>Perú</b>	<ul style="list-style-type: none"> <li>• Cámara de Comercio de Lima</li> </ul>
<b>Colombia</b>	<ul style="list-style-type: none"> <li>• Cámara de Comercio de Bogotá</li> <li>• Foro de Presidentes</li> <li>• Programa Punto Azul</li> </ul>
<b>Ecuador</b>	<ul style="list-style-type: none"> <li>• Asociación de Empresas Productoras y Comercializadoras de Cosméticos del Ecuador (PROCOSMETICOS)</li> <li>• Cámara de Comercio de Guayaquil</li> <li>• Asociación de Laboratorios Farmacéuticos (ALAFAR)</li> </ul>
<b>Argentina</b>	<ul style="list-style-type: none"> <li>• Cámara Industrial de Laboratorios Farmacéuticos (CILFA)</li> <li>• Cámara Argentina de Medicamentos de Venta Libre (CAPEMVEL)</li> <li>• Dirigentes de créditos de la industria farmacéutica (DICRINFA)</li> <li>• Asociación Argentina de Farmacia y Bioquímica Industrial (SAFYBI)</li> </ul>
<b>Brasil</b>	<ul style="list-style-type: none"> <li>• Sindicato da Indústria de Produtos Farmacêuticos no Estado de SP (SINDUSFARMA)</li> <li>• Associação Brasileira da Indústria de Higiene Pessoal, Perfumaria e Cosméticos (ABIHPEC)</li> <li>• Sindicato do Comércio Atacadista de Drogas, Medicamentos, Correlatos, Perfumarias, Cosméticos e Artigos de Toucador No Estado de São Paulo (SINCAMESP)</li> <li>• Associação Brasileira da Indústria de Medicamentos Isentos de Prescrição (ABIMIP)</li> </ul>

## RECONOCIMIENTOS Y ADHESIONES

(G4-15)

PAÍS	RECONOCIMIENTO	INSTITUCIÓN
<b>México</b>	• Distintivo de Empresa Incluyente "Gilberto Rincón Gallardo"	• Secretaría del Trabajo y Previsión Social (STPS)
	• Distintivo Empresa Socialmente Responsable	• Centro Mexicano para la Filantropía (CEMEFI)
	• Empresa Familiarmente Responsable	• Secretaría del Trabajo y Previsión Social (STPS)
	• Renovación de la Adhesión al Pacto Mundial	• United Nations Global Compact (UNGC)
	• Emisora en el Índice IPC Sustentable de la Bolsa Mexicana de Valores	• Bolsa Mexicana de Valores (BMV)
	• Adhesión a iniciativa "Call to Action: Anti-corruption"	• United Nations Global Compact (UNGC)
	• Institución comprometida con la Inclusión	• Consejo Nacional para prevenir la Discriminación (CONAPRED)
<b>Argentina</b>	• Premio SAMF al mejor lanzamiento OTC del año por Unesia	• Sociedad Argentina de Marketing Farmacéutico
<b>Brasil</b>	• Cicatricure. Finalista producto del año	• ABRAFARMA
<b>Colombia</b>	• Proveedor COPSERVIR. Premio al mejor proveedor del año (quinto puesto).	• COPSERVIR (DROGAS LA REBAJA)



1

2

3

# GOBIERNO CORPORATIVO

En Genomma Lab nuestra misión es mejorar y preservar la salud y bienestar de las personas mediante productos innovadores, seguros y eficaces, otorgando oportunidades de desarrollo a nuestros colaboradores y rentabilidad a nuestros accionistas e impactando positivamente a la comunidad y al medio ambiente. Por lo mismo, nuestras acciones, estrategia, productos y enfoque siempre consideran los temas de ética corporativa como altamente relevantes en cada una de las acciones previamente descritas.

Nuestra visión es ser la empresa líder en nuestras categorías de medicamentos (OTC) y productos para el cuidado personal (CP), y ser reconocidos por impactar positivamente en la salud y bienestar de las personas, comunidad y medio ambiente.



## GOBERNABILIDAD

(G4-34 a G4-37, G4-39 a G4-53)

Genomma Lab reconoce la importancia de un buen Gobierno Corporativo, tanto para sus grupos de interés, como para la misma organización donde la transparencia, equidad, rendición de cuentas y adherencia a leyes y regulaciones son parte de su cultura y acción del día a día, siempre en la búsqueda de generación de valor y el largo plazo de la organización.

Creemos firmemente en la importancia de la gestión de riesgos, la comunicación, las decisiones colegiadas, la prevención de conflictos de interés, así como del reporte y evaluación de nuestro desempeño, entre otros aspectos relevantes; donde nuestro marco de Gobierno Corporativo es fundamental para estas tareas.

Es por ello que la representación legal y gestión estratégica de Genomma Lab recae sobre el Consejo de Administración, facultado para autorizar y ejecutar toda acción que no se reserve de manera expresa a la Asamblea de Accionistas.

El Gobierno Corporativo no es solo gestión, sino también transparencia. En Genomma Lab nos aseguramos de que toda la información relevante se haga pública, de forma clara y oportuna a todo el mercado (analistas, inversionistas potenciales y accionistas). De igual manera, contamos con un área de Relación con Inversionistas que está disponible para dar información y explicaciones a todos los accionistas e interesados en la organización.

Genomma Lab cumple, para efectos de Gobierno Corporativo, con todas obligaciones establecidas en la Ley del Mercado de Valores. Adicionalmente, toda la información que se proporciona a la CNBV y BMV, también se publica en su página web de Relación con Inversionistas:  
<http://www.genommalab.com/Inversionistas/>

Nuestro Consejo de Administración a la fecha de la última Asamblea General Ordinaria de Accionistas, celebrada el 14 de abril del 2015, está conformado por 11 miembros/consejeros, de los cuales 9 son independientes (82%), porcentaje muy por arriba de los lineamientos de la Ley del Mercado de Valores. El Consejo de Administración es presidido por Rodrigo Alonso Herrera Aspra, fundador de la compañía, con más de 19 años de experiencia en mercadotecnia y estrategias de posicionamiento de la marca, y quien también es accionista con participación actual de un 28.8% de las acciones en circulación de la Compañía al 14 de abril del 2015.

## CONSEJO DE ADMINISTRACIÓN DE GENOMMA LAB INTERNACIONAL AL 14 DE ABRIL 2015

MIEMBROS DEL CONSEJO	RESUMEN DE SU EXPERIENCIA	MIEMBRO INDEPENDIENTE
Rodrigo Alonso Herrera Aspra (1) (2)	Presidente del Consejo. Cuenta con más de 19 años de experiencia en mercadotecnia y estrategias de posicionamiento de marca. Sus funciones principales se enfocan a la coordinación y supervisión del material publicitario producido por la Compañía y el desarrollo mercadológico de los productos y las campañas de publicidad. Cuenta con estudios en ingeniería y administración en la Universidad Anáhuac y es egresado de la Maestría en Alta Dirección del Colegio de Graduados en Alta Dirección.	Consejero Patrimonial Relacionado
Scott R. Emerson	Fundador y Presidente de The Emerson Group y sus subsidiarias, Emerson Healthcare y Emerson Marketing. Tiene más de 30 años de experiencia en puestos de dirección en las áreas de gestión de marcas, desarrollo de nuevos negocios, operaciones de venta y ventas de campo en compañías listadas en Fortune 500, incluyendo Johnson & Johnson, Unilever y Novartis Consumer Health. Es miembro del Consejo de Administración de Consumer Health Products Association, National Association of Chain Drug Stores, Efficient Collaborative Retail Marketing, entre otros. Tiene una maestría en contabilidad por la Universidad de Texas.	Consejero Independiente
Leandro Martín Sigman Gold	Director General de Chemo Corporation. Tiene una amplia experiencia en dirección de las áreas de Marketing y Ventas, Inteligencia y Desarrollo de Negocios y Planeación Estratégica. Se desempeñó como Director Ejecutivo de Laboratorios Elea, de igual forma se desempeñó como Director de Marketing de Parke-Davis Argentina. Cuenta con una licenciatura en Economía y una licenciatura en Periodismo, así como una maestría (MBA) del Instituto de Altos Estudios Empresariales (IAE) Universidad Austral de Buenos Aires, Argentina. Es Presidente de la Cámara de Comercio de Argentina en España.	Consejero Independiente

MIEMBROS DEL CONSEJO	RESUMEN DE SU EXPERIENCIA	MIEMBRO INDEPENDIENTE
<p><b>Roberto Simón Sauma</b></p>	<p>Tiene una maestría en medicina por la Universidad Nacional Autónoma de México. Director Administrativo en el Hospital Ángeles del Pedregal de 1986 a 1994. Director General en el Hospital Ángeles del Pedregal de 1995 a 1997. Director Ejecutivo en Corporativo del Grupo Empresarial Ángeles, S.A. de C.V. de 1998 a 1999. Director Ejecutivo División Salud en Grupo Empresarial Ángeles, S.A. de C.V. de 1999 a 2000. Director General de Grupo Ángeles Servicios de Salud, S.A. de C.V. de 2000 a la fecha.</p>	<p>Consejero Independiente</p>
<p><b>Arturo José Saval Pérez (2)</b></p>	<p>Tiene más de 30 años de experiencia en capital de riesgo, banca de inversión y banca comercial. Es socio director de Nexxus Capital desde 1998 y cofundador de los fondos de capital privado manejados por Nexxus Capital. Ocupó diversos cargos de alto nivel en empresas como Grupo Financiero Santander (México), Grupo Financiero GBM Atlántico, Interacciones y Grupo Financiero Serfín. Es miembro del Consejo de Administración de Nexxus Capital, Grupo Sports World, Crédito Real, Harmon Hall, Genomma Lab Internacional, Diamex, Grupo Hotelero Santa Fe, Taco Holding, Moda Holding, BOMI de México; entre otros. Es egresado de la carrera de Ingeniería Industrial de la Universidad Iberoamericana, y estudió una Especialidad en Análisis Financiero en la Universidad de Michigan y un Diplomado en el Instituto Tecnológico de Estudios Superiores de Monterrey.</p>	<p>Consejero Independiente</p>
<p><b>Luis Alberto Harvey MacKissack (2)</b></p>	<p>Es socio de Nexxus Capital y cofundador de los fondos de capital privado manejados por Nexxus Capital. Tiene aproximadamente 24 años de experiencia en banca de inversión y capital de riesgo. Ocupó varios cargos en Grupo Bursátil Mexicano, Fonlyser, Operadora de Bolsa, y Servicios Industriales Peñoles. Su experiencia incluye diversas operaciones de capital privado y con empresas públicas, incluyendo las ofertas públicas iniciales de varias empresas mexicanas en la Bolsa y en varios mercados internacionales. El Lic. Harvey es miembro del Consejo de Administración de Nexxus Capital, Homex, Grupo Sports World, Genomma Lab Internacional, Crédito Real, Harmon Hall, Diamex, Grupo Hotelero Santa Fe, Taco Holding y Moda Holding. Es egresado de la licenciatura en Economía del Instituto Tecnológico Autónomo de México y estudió una Maestría en Administración de Empresas con especialidad en Finanzas en la Universidad de Texas en Austin.</p>	<p>Consejero Independiente</p>

<b>MIEMBROS DEL CONSEJO</b>	<b>RESUMEN DE SU EXPERIENCIA</b>	<b>MIEMBRO INDEPENDIENTE</b>
<p><b>José Luis Fernández Fernández</b></p>	<p>Es Contador Público egresado de la Universidad Iberoamericana. Prestó sus servicios en el despacho Prieto, Castillo y Asociados, S.C. durante dos años. Posteriormente, en los departamentos de Impuestos y Auditoría de la firma Ruiz, Urquiza y Cía., S.C., representante en México de Arthur Andersen &amp; Co. Se incorporó a Chevez, Ríoz, Zamarripa y CIA., S.C. desde 1981, donde posteriormente se le promovió a asociado. Se le admitió como socio a partir de 1989. Es miembro del Colegio de Contadores Públicos de México, A.C., del Instituto Mexicano de Contadores Públicos, A.C. y del Instituto Mexicano de Ejecutivos de Finanzas. Fue Presidente de la Comisión Fiscal del Instituto Mexicano de Contadores Públicos por el bienio 1993-1995 así como del Comité Fiscal del Grupo de la Ciudad de México del Instituto Mexicano de Ejecutivos de Finanzas por el bienio 1995-1996, y Presidente del Comité Fiscal del IMEF Nacional por el bienio 2003-2004. Es miembro del Comité Fiscal del Capítulo de la Ciudad de México del Instituto Mexicano de Ejecutivos de Finanzas desde 1996. Fue miembro del Consejo Asesor Fiscal de la Secretaría de Hacienda y Crédito Público durante 1995 y 1996. Participó en el “Programa de Desarrollo para Consejeros” impartido por el Centro de Excelencia en Gobierno Corporativo y la Bolsa Mexicana de Valores. Participa como Consejero y miembro de Comités de Auditoría en diversas empresas, entre las que destacan Grupo Televisa, Mexichem, Banco Bx+, Grupo Financiero Bx+, Sport City Universidad, Club de Golf Los Encinos, Grupo Pochteca, Global Assurance Brokers Agente de Seguros y de Fianzas, y Arca Continental.</p>	<p>Consejero Independiente</p>
<p><b>Andrés Conesa Labastida</b></p>	<p>Se ha desempeñado como Director General de Grupo Aeroméxico desde 2005. Estudió la Licenciatura en Economía en el Instituto Tecnológico Autónomo de México y el doctorado en Economía en el Massachusetts Institute of Technology (MIT). Para la realización de sus estudios de postgrado obtuvo las Becas Fulbright y Ford Mac Arthur. En 1997 fue galardonado con el Premio Nacional de Economía que otorga Banamex a nivel investigación (Doctorado). Se desempeñó como miembro del Consejo de Administración de Cintra. La Asamblea de Accionistas de Cintra (ahora Grupo Aeroméxico) lo nombró Presidente del Consejo de Administración de la empresa. Es miembro del Consejo de la IATA, así como miembro de los consejos de la ALTA y de Skyteam. Se ha desempeñado como miembro de los Consejos de Administración de Aeromexpress, Alas de América y Seat. En su desarrollo profesional ha ocupado diversas posiciones dentro de la Administración Pública Federal destacando los siguientes: Coordinador de Asesores del Subsecretario de Hacienda y Crédito Público, Director General de Asuntos Hacendarios Internacionales de la Secretaría de Hacienda y Crédito Público. Fue nombrado Director General de Planeación Hacendaria y Jefe de la Unidad de Crédito Público de la misma Secretaría.</p>	<p>Consejero Independiente</p>

MIEMBROS DEL CONSEJO	RESUMEN DE SU EXPERIENCIA	MIEMBRO INDEPENDIENTE
<p><b>Jorge Ricardo Gutiérrez Muñoz</b></p>	<p>Consejero Independiente. Contador Público por el Instituto Politécnico Nacional con una Maestría en Finanzas por la Universidad La Salle, ha sido miembro de los Consejos de Administración de: Mexichem S.A.B. de C.V., Grupo Aeroportuario del Centro Norte, S.A.B. de C.V., Grupo Pochteca, S.A.B. de C.V. y Bolsa Mexicana de Valores, S.A.B. de C.V. Asimismo, se ha desempeñado como Director General en Mexichem S.A.B. de C.V., Director General y miembro del Consejo de Administración de Grupo Industrial Camesa e Industrias Synkro, Vicepresidente de Desarrollo Corporativo en Empresas Lanzagorta y Director de Finanzas en Indetel/Alcatel.</p>	<p>Consejero Independiente</p>
<p><b>Juan Alonso</b></p>	<p>Es actualmente director general de ZAO Future Technologies, una de las compañías constructoras de casas de lujo más grandes de Rusia. La marca es conocida en Rusia como SUN CITY Developments. En marzo de 2007, celebró un contrato de asociación con BSG Investments de Israel, la desarrolladora de bienes raíces en Rusia y la Comunidad de Estados Independientes, para desarrollar cerca de un millón de metros cuadrados de bienes raíces comerciales y residenciales en Rusia. Es también accionista mayoritario de ZAO SILVER Nizhny Novgorod, la embotelladora nacional de agua de Nestlé en Rusia. Anteriormente fue presidente de Domino's Pizza Jalisco, franquiciatario maestro de Domino's Pizza en el centro de México, y accionista mayoritario de Baskin Robbins D.F.</p>	<p>Consejero Independiente</p>
<p><b>Sabrina Lucila Herrera Aspra (1) (2)</b></p>	<p>Colaboró durante 15 años en diferentes empresas, incluyendo Posadas de México, en las áreas de Relaciones Públicas y Administración y Finanzas. Se incorporó a Genomma Lab desde 1998 para manejar las ventas internacionales. En 2004, ya como Directora de Operaciones Internacionales, inició la apertura en los mercados latinoamericanos. Tiene una Licenciatura en Informática de la Universidad Anáhuac, tiene una Maestría en Alta Dirección del Colegio de Graduados de Alta Dirección.</p>	<p>Consejero Patrimonial Relacionado</p>

(1) El señor Rodrigo Alonso Herrera Aspra, y las señoras Sabrina Lucila Herrera Aspra y Renata Virginia Herrera Aspra, son hermanos.

(2) Renata Virginia Herrera Aspra es Consejero Suplente de Rodrigo Alonso Herrera Aspra y de Sabrina Lucila Herrera Aspra. Alejandro Diazayas Oliver es Consejero Suplente de Arturo José Saval Pérez y Luis Alberto Harvey MacKissack.

Adicionalmente, la Compañía informa que a la fecha de la última Asamblea General Ordinaria de Accionistas, celebrada el 14 de abril del 2015, recibió la renuncia del señor Gerardo de Nicolás Gutiérrez y del señor Julio Everardo Sotelo Morales a sus cargos como miembros propietarios del Consejo de Administración.



**GRUPO DIRECTIVO DE GENOMMA LAB INTERNACIONAL\***

**DIRECTOR GENERAL**

**Rodrigo Alonso Herrera Aspra**

Fundador de la Compañía. Más de 19 años de experiencia en mercadotecnia y estrategias de posicionamiento de marca.

**VICEPRESIDENTE EJECUTIVO DE RELACIONES INSTITUCIONALES**

**Ramón Neme Sastre**

El Lic. Neme ocupó diversos cargos tanto en el sector privado como público. Miembro de la Barra Mexicana, Colegio de Abogados, y el Instituto Mexicano de Derechos de Autor.

**VICEPRESIDENTE EJECUTIVO DE FINANZAS Y ADMINISTRACIÓN**

**Oscar Villalobos Torres**

Funciones de planeación financiera y estratégica, administración, finanzas corporativas, y operaciones de fusiones y adquisiciones en Grupo México, Grupo Imsa e Internacional de Cerámica.

**VICEPRESIDENTE EJECUTIVO DE OPERACIONES**

**Máximo Juda**

Experiencia en compras, ventas, operaciones. Fundador de las operaciones de la Compañía en Argentina y Brasil.

**VICEPRESIDENTE EJECUTIVO COMERCIAL**

**Marco Sparvieri**

Anteriormente se desempeñaba como Director Comercial de Procter & Gamble en México.

**VICEPRESIDENTA DE MERCADOTECNIA**

**Claudia Georgina Ortega Vettoretti**

Puestos directivos en las áreas de mercadotecnia y ventas en Latinstocks.com y Grupo Pepsico

**VICEPRESIDENTA DE INNOVACIÓN, DESARROLLO Y COMPRAS**

**Renata Virginia Herrera Aspra**

Experiencia en desarrollo, comercial, logística, control de calidad y compras de productos.

**VICEPRESIDENTE DE EXPANSIÓN COMERCIAL Y CAPITAL HUMANO**

**Alejandro Bastón Patiño**

Experiencia en puestos directivos comerciales.

Destacamos que nuestros estatutos sociales establecen que el Consejo de Administración, debe ser asistido por un Comité Ejecutivo, un Comité de Auditoría y un Comité de Prácticas Societarias.

Asimismo y de acuerdo a la estructura de gobierno de la organización los siguientes comités son responsables del análisis y sugerencias al Consejo de Administración para la toma de decisiones sobre cuestiones económicas, ambientales y sociales:

### COMITÉ EJECUTIVO

### COMITÉ DE AUDITORÍA

### COMITÉ DE PRÁCTICAS SOCIETARIAS

### COMITÉ DE FUSIONES Y ADQUISICIONES

El Comité de Fusiones y Adquisiciones, si bien no está en estatutos, se considera un órgano de asistencia al Consejo de Administración en temas de su especialidad, considerando la relevancia de dichas actividades para la empresa.

Un detalle de los Consejeros actuales, tanto del Consejo de Administración como de sus Comités de apoyo, es como sigue:

### Nombramiento y Selección de Consejeros

Como parte de nuestros procesos de nombramiento y selección de miembros del Consejo de Administración y comités correspondientes, la Asamblea de Accionistas acepta o rechaza a los distintos miembros del Consejo y los respectivos Comités. Para dicho nombramiento se comparte el curriculum de los aspirantes buscando obtener retroalimentación y en su caso aprobación.

En el proceso de selección/sugerencia de Consejeros, se toma en cuenta la diversidad técnica en diversas áreas de oportunidad/riesgo para la organización. Buscando que los órganos de gobierno tengan representatividad y pluralidad de valor en análisis de temas diversos. Así mismo se considera, conforme el porcentaje antes mencionado temas de independencia; tanto por valor como por cumplimiento conforme a la Ley del Mercado de Valores.

### Remuneración de Consejeros y Equipo Directivo

Los asuntos de remuneración se aprueban por la Asamblea de Accionistas, esto se realiza a través de un análisis comparando a distintas empresas de similar actividad y tamaño. Dichos asuntos se aprueban por la Asamblea de Accionistas y se observa en todo momento la legislación aplicable en vigor. Los consejeros independientes, así como al Secretario no miembro del Consejo de Administración se les remunera con un honorario bruto de USD\$7,500 por cada sesión a la que asistan; a los Presidentes de los Comités de Auditoría, de Prácticas Societarias, de Fusiones y Adquisiciones y de Riesgos de la Sociedad, un honorario bruto de USD\$10,000 por cada sesión de dichos Comités a la que asistan; y (iii) pagar a los miembros de los Comités de Auditoría, de Prácticas Societarias, de Fusiones y Adquisiciones y de Riesgos, un honorario bruto de USD\$7,500 por cada sesión a la que asistan.

Los miembros del consejo que son propietarios no reciben remuneración, tal es el caso del Presidente del Consejo, Rodrigo Herrera Aspra, y Sabrina Herrera Aspra.

La gestión del desempeño en temas críticos y relevantes para el negocio, se lleva a cabo por el Consejo de Administración, apoyado en aspectos técnicos por los diferentes Comités existentes, donde a través de la identificación de temas relevantes se busca una definición de objetivos junto con sus posibles riesgos asociados. Esto en aspectos económicos, ambientales y sociales.

## Reporte al Consejo de Administración

Nuestro Director General presenta al Consejo de Administración los resultados trimestrales (o anuales, en su caso), en relación a las operaciones, estrategias y planes a futuro, tomando en consideración las recomendaciones y sugerencias de los presidentes de cada uno de los comités. Esta información es liberada por la Dirección General conforme datos y reportes otorgados por los Directivos relevantes de la Compañía.

Trimestralmente, a través de reportes desarrollados para dichos efectos por la Gerencia del negocio, el Consejo de Administración es informado sobre la gestión y desempeño de la organización. El reporte enfatiza aspectos críticos, logros y retos potenciales frente a sus objetivos estratégicos, así como frente a posibles riesgos y/o obstáculos para el logro de dichos objetivos.

El Consejo de Administración analiza, evalúa y toma decisiones respecto a estos informes. En dichas reuniones trimestrales se evalúan las acciones y resultados de la empresa, se toman decisiones y se aprueban o rechazan proyectos y estrategias de la empresa.

## Gestión del Conflicto de Interés

En Genomma Lab Internacional nos apegamos a lo estipulado en la Ley del Mercado de Valores con respecto al manejo de conflicto de intereses. Nuestros Consejeros Independientes han sido seleccionados tanto por su capacidad como por su cumplimiento de Independencia, donde es claro para ellos la relevancia de revelar cualquier inquietud sobre su estatus de independiente y en caso de que se diera este caso, posterior a notificación se abstuviera de comentar/votar sobre el puntos específico en discusión.

Adicionalmente, nuestra área de Auditoría Interna y el Comité de Ética, supervisan y regulan que no se den dichos conflictos dentro de la empresa, donde en caso de darse, se analice el mismo y se tomen acciones correspondientes.

## Evaluación y eficiencia del Consejo

Nuestro órgano superior de gobierno juega un papel fundamental en la estrategia de la compañía para definir y renovar constantemente los propósitos y valores de la organización. Por lo mismo, su eficiencia y enfoque se considera clave para nuestra organización y su largo plazo. En este tenor el Consejo de Administración es evaluado por los accionistas de la empresa, dado que en la Asamblea Anual de Accionistas se ratifican o aprueban los miembros del Consejo.

En 2013 se puso en marcha un proyecto que nos ha permitido identificar los temas de mayor relevancia en la organización en materia de sustentabilidad, tanto en aspectos económicos como ambientales y sociales. Los mismos se han analizado desde el punto de vista de riesgos reputacionales, de cumplimiento, regulatorios y operativos. Esto nos ha permitido redefinir nuestra estrategia de sustentabilidad, con enfoque ambiental e incluido el aspecto social, cuyo plan de acción se llevará a cabo durante 2015 para fortalecer las acciones de Genomma Lab en todas sus operaciones tanto interna como externamente, a través de su cadena de suministro, y que nos permitan contar con la definición de indicadores de desempeño puntuales en las tres aristas de las sustentabilidad.

Todos estos temas, al ser considerados posibles riesgos de negocio para la organización son categorizados, y de considerarse relevantes son compartidos a nuestro Consejo de Administración para su conocimiento y toma de decisión en las circunstancias.

Al enfocar nuestras acciones de sustentabilidad en diversas iniciativas tanto locales como internacionales, enfocamos también nuestros esfuerzos en realizar acciones, medir nuestro desempeño en sustentabilidad y reportarlo de forma transparente hacia nuestros grupos de interés, por mencionar algunas como el IPC Sustentable de la Bolsa Mexicana de Valores y la Guía G4 de la Global Reporting Initiative, las cuales nos han incentivado en canalizar nuestros esfuerzos en reportar sobre los temas de mayor relevancia para nuestros grupos de interés en materia de sustentabilidad. Y es por ello que anualmente generamos nuestro Informe de Sustentabilidad, el cual es revisado y aprobado por nuestros Directivos, así como el Director General y los Vicepresidentes de la Compañía.

El presente capítulo presenta el enfoque de Gobierno Corporativo para sostenibilidad, sin embargo información técnica más detallada se puede encontrar en información pública de la Bolsa Mexicana de Valores:

<http://www.bmv.com.mx/>  
y en la página de Relación con Inversionistas de Genomma Lab  
<http://www.genommalab.com/Inversionistas/>

## ÉTICA CORPORATIVA Y CÓDIGO DE CONDUCTA Y ÉTICA

(G4-56 a G4-58, G4-LA16, G4-SO3, G4-SO4, G4-SO5, G4-SO7, G4-SO8)

Mediante la presentación trimestral que se elabora y se expone en las sesiones de Consejo de Administración se transmiten las preocupaciones de mayor relevancia en la organización. Asimismo, a través del Comité de Auditoría y el buzón de sugerencias electrónico, nuestro máximo órgano de gobierno recibe las preocupaciones en esta materia que son manifestadas por parte de los colaboradores.

Durante 2014 no hubo alguna preocupación relevante que reportar, el Consejo de Administración se limitó a analizar la información que le fue presentada y a otorgar, en su caso, las autorizaciones correspondientes.

En Genomma Lab Internacional la ética fundamenta y orienta una conciencia recta y verdadera de cada uno de los elementos humanos que conforman nuestra empresa; sustenta las políticas generales de trabajo enfocados hacia la generación de una cultura de la sustentabilidad y es la base fundamental tanto de nuestro espíritu corporativo como de la fortaleza de nuestra misión y realización de nuestra visión.

Es por ello que contamos con políticas internas, procedimientos y un Código de Conducta y Ética que representa el marco de autorregulación para mantener y desarrollar relaciones de confianza, honestidad y respeto con todas las personas con las que entablamos una relación profesional y/o comercial, tanto de forma interna como externa. El mismo lo hacemos del conocimiento de todos nuestros colaboradores/as al iniciar la relación laboral, así como a nuestros proveedores, socios comerciales y subsidiarias a través de nuestro portal de Comunicación Responsable GLI. Los temas comprendidos en el código son:



El Comité de Ética de Genomma Lab se re-confirmó en 2014 como el organismo encargado de coordinar y asegurar el cumplimiento de los lineamientos expuestos en el Código de Conducta y Ética de Genomma Lab. Los objetivos del Comité de Ética son:

- Asegurar la correcta aplicación del Código de Conducta y Ética
- Aclarar cualquier duda o consulta sobre la aplicabilidad del Código de Conducta y Ética.
- Recibir, atender y resolver las quejas de casos y situaciones que se alejen del comportamiento deseado del Código de Conducta y Ética.
- Informar trimestralmente a la Alta Dirección sobre las actividades del Comité de Ética y sus resultados.

Nuestro Comité de Ética está compuesto de la siguiente forma a partir de 2014:

<b>TITULARES</b>	<ul style="list-style-type: none"> <li>· Director Jurídico Corporativo</li> <li>· Director de Auditoría Interna</li> <li>· Asistente de Presidencia</li> <li>· Director de Compras</li> <li>· Gerente Capital Humano</li> <li>· Director de Supply Chain (Distribución)</li> <li>· Director de Operaciones Comerciales México</li> <li>· Director de Mercadotecnia</li> </ul>
<b>VOCALES</b>	<ul style="list-style-type: none"> <li>· Gerente de Gestión y Atención a Cliente</li> <li>· Asistente de Presidencia</li> <li>· Sub-Director de Compras Medicamentos</li> <li>· Gerente de Responsabilidad Social</li> <li>· Gerente de Contencioso Administrativo</li> <li>· Gerente Auditoría Interna</li> </ul>
<b>SECRETARIA</b>	<ul style="list-style-type: none"> <li>· Gerente de Responsabilidad Social</li> </ul>
<b>OMBUDSPERSON</b>	<ul style="list-style-type: none"> <li>· Directora General – Centro de Investigación y Formación para el Desarrollo</li> </ul>

**La Visión de nuestro Comité de Ética es:** Ser el órgano que regula y promueve un ambiente laboral sano, respetando los derechos fundamentales en el trabajo de todas las personas vinculadas con la Compañía través del cumplimiento del Código de Conducta y Ética.

**La Misión de nuestro Comité de Ética es:** Promover, regular y vigilar el correcto cumplimiento del Código de Conducta y Políticas Internas por parte de todas las personas vinculadas con la Compañía para impulsar el desarrollo de las personas cumpliendo con la misión de la misma.

### Protocolo de Atención al Código de Conducta y Ética

Genomma Lab, junto con su Ombudsperson, ha elaborado un Protocolo de Atención al Código de Conducta y Ética con la finalidad de dar seguimiento a las demandas de todos/as los/as colaboradores/as a través del Comité de Ética, que es el órgano encargado de dar cumplimiento a esta meta organizacional.

Nuestra finalidad es que todo el personal trabaje en condiciones óptimas para el desarrollo personal y organizacional. Para ello se realizarán campañas de prevención de la violencia, actividades de sensibilización y capacitación en derechos humanos, inclusión, conciliación entre la vida familiar, laboral y personal, además de prevención del hostigamiento sexual.

La figura de Ombudsperson es un ejemplo más de las acciones que Genomma Lab realiza en pro de la Responsabilidad Social Empresarial, el trabajo decente y el desarrollo social con perspectiva de desarrollo humano.

Cabe destacar que en todos nuestros contratos con proveedores tanto por manufactura como obtención de materias primas relevantes, incluimos cláusulas de cumplimiento con principios de Derechos Humanos. Asimismo, 16 integrantes del personal involucrado en la conformación del Comité de Conducta y Ética en 2014, tuvieron 10 horas de formación sobre políticas y procedimientos relacionados. Adicionalmente impartimos cuatro horas de formación a dos de nuestros abogados en un curso impartido por Pacto Mundial en materia de Derechos Humanos.

En 2014 y hasta la fecha no hemos recibido ninguna queja a través de nuestro correo electrónico **comitedeetica@genommalab.com**



## MEDIDAS ANTICORRUPCIÓN Y PROTECCIÓN DE LOS DERECHOS HUMANOS

(G4-HR1, HR3,HR7, G4-SO6 y G4-SO11)

Por octavo año consecutivo, Genomma Lab refrenda su adhesión al Pacto Mundial de las Naciones Unidas reafirmando nuestro compromiso en apoyar los 10 Principios del Pacto referentes a los temas en materia de Derechos Humanos, Normas Laborales, Medioambiente y la Lucha Contra la Corrupción.

Genomma Lab apoya una vez más al Pacto Mundial de las Naciones Unidas en su iniciativa de "Call to Action: Anti-corruption". Con esta acción Genomma Lab reafirma su compromiso de prevenir y/o evitar la práctica de actos de corrupción y el tráfico de influencias por parte de colaboradores/as y/o terceros relacionados con la compañía, y fortaleciendo su transparencia, tema de vital importancia ya que es una empresa pública.

En Genomma Lab rechazamos cualquier práctica de corrupción dentro y fuera de la compañía. Consideramos nuestra obligación el evitar actos de corrupción y tráfico de influencias. Es por ello que es nuestra obligación no pedir o aceptar ningún estímulo de un tercero por el actuar dentro de nuestro trabajo, así como reportar cualquier ofrecimiento, acto de corrupción o tráfico de influencias que pudiera existir relacionado con Genomma Lab, sus colaboradores o aquellos terceros con los que se tenga relación, a través del correo electrónico comitedeetica@genommalab.com y/o en los buzones de quejas y/o sugerencias instalados en los centros de trabajo.

En Genomma Lab, como empresa que promueve los Derechos Humanos de las personas, está en contra de todo tipo de discriminación, acoso u hostigamiento sexual, violencia o cualquier otra conducta que atente contra la dignidad humana, ya sea al interior o exterior de la empresa.

Nuestra empresa tiene el compromiso de otorgar a sus colaboradores/as un entorno laboral sano y seguro, en el que se fomenten las buenas relaciones a través del respeto, donde se promueva la equidad de género, la diversidad, el desarrollo profesional y la calidad de vida.

En nuestro Código de Conducta y Ética establecemos los lineamientos para lograr evitar actos de corrupción y preservar los derechos de todos los que componen a Genomma Lab. Nuestro Comité de Ética se encarga de supervisar y verificar que se le de cumplimiento. Es por ello que para lograr los objetivos



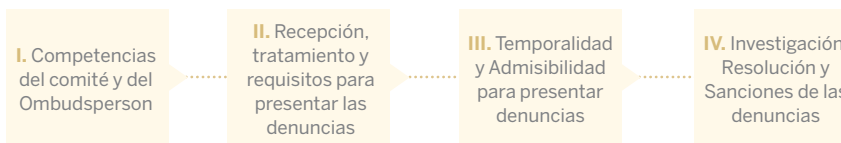
COMMUNICATION ON PROGRESS

This is our **Communication on Progress** in implementing the principles of the **United Nations Global Compact** and supporting broader UN Goals.

We welcome feedback on its contents.

planteados del Comité de Ética hemos desarrollado un Protocolo de Atención a Incumplimientos del Código de Conducta y Ética de Genomma Lab, con el cual nuestra enmienda principal es garantizar que las personas que colaboramos, incluidos colaboradores/as, proveedores y socios comerciales de Genomma Lab, desarrollemos un proyecto de vida digna, otorgando a nuestros colaboradores, en todo lo largo de nuestra cadena de valor, la generación de mayores oportunidades y perspectivas de empleo e ingresos, por lo que nuestro protocolo establece las directrices y lineamientos para propiciar una cultura organizacional.

Dentro de las principales figuras del Comité hemos incorporado a un Ombudsperson para atender posibles denuncias presentadas en relación a los Derechos Humanos contenidos en nuestro Código de Conducta y Ética. Buscamos a través de un proceso de confidencialidad, de manera formal e imparcial de las Denuncias. Consideramos que nuestro protocolo es robusto, derivado de los siguientes procedimientos/acciones:



La importancia que el trabajo digno tiene para las personas atraviesa todas y cada una de sus esferas, desde la personal hasta la familiar, es por eso que en el marco del Trabajo Decente y los Derechos Humanos, Genomma Lab ha venido sosteniendo una serie de trabajos y esfuerzos encaminados a lograr una cultura organizacional sensible a las necesidades de todas las personas, bajo estándares de competencia y calidad.

## Equidad de Género

En Genomma Lab hacemos extensivos a un plano global los compromisos en equidad por los que hemos sido reconocidos. En 2003 se desarrolló el Modelo de Equidad de Género por el Instituto Nacional de las Mujeres en México, modelo de gestión que rescata la dimensión humana en los procesos de producción de bienes y servicios de las organizaciones de diversa configuración. En su conjunto se trata de buenas prácticas que tienen el objetivo de erradicar la discriminación, fomentar la igualdad de oportunidades, así como impulsar el bienestar del personal con base en políticas institucionales que consideren la necesidad de un ambiente laboral y familiar más armónico.

Genomma Lab ha recibido la certificación por 6 años consecutivos, por asumir el compromiso de incorporar una perspectiva de género que establece equidad en las condiciones laborales para hombres y mujeres. Contamos con políticas, prácticas y mecanismos, que están en constante actualización, para que durante el reclutamiento, selección, formación y desarrollo del capital humano se logren condiciones de igualdad de oportunidades. A través de este sistema de gestión buscamos la planeación, organización y evaluación de los principales aspectos que abordamos para asegurar la transversalidad de perspectiva de género, siendo algunos de los más relevantes la mejora de espacios de trabajo, la prevención del hostigamiento sexual, la minimización de los problemas de segregación ocupacional, la incorporación de un mayor número de mujeres en mandos superiores, el fomento a la formación y desarrollo profesional y el fortalecimiento de las condiciones de igualdad en la remuneración y prestaciones.

## Inclusión en Genomma Lab Internacional

Dado que estamos conscientes y creemos que nuestro compromiso con la inclusión genera un clima laboral donde la confianza, credibilidad y respeto, estimulan la participación, eficiencia, productividad y calidad en nuestras prácticas corporativas, hemos sido distinguidos desde 2009 por la Secretaría del Trabajo y Previsión Social (STPS) como una empresa incluyente comprometida con la implementación de mejores prácticas laborales hacia grupos vulnerables tales como personas adultas mayores, personas con discapacidad, personas con VIH, personas con preferencia sexual diferente a la heterosexual, personas de talla baja, mujeres jefas de familia y otros grupos. Este Distintivo de Empresa Incluyente "Gilberto Rincón Gallardo", concedido por la STPS, se le otorga al centro de trabajo que acredita ser promotor de acciones y políticas de inclusión laboral para personas en situación de vulnerabilidad, es decir, el conjunto de condiciones que garantizan a estas personas la igualdad de condiciones y de trato en el acceso, remuneración, condiciones de trabajo, promoción y permanencia en un empleo,

Siendo Genomma Lab una compañía que evita la discriminación en todas sus formas, hemos implementado mecanismos para asegurar la igualdad de derechos, equidad de trato y pluralidad de oportunidades a los colaboradores/as sin importar su sexo, origen étnico, edad, embarazo, discapacidad, opinión, religión, preferencia sexual, apariencia, o alguna otra condición. Lo antes mencionado de acuerdo a lo plasmado en nuestro Código de Conducta y Ética. En este año lanzamos la Campaña Interna "Campaña de Inclusión", con el objetivo de continuar refrendando nuestro compromiso con la inclusión y promoviendo entre nuestros colaboradores/as el conocer las políticas de Inclusión Laboral y Equidad de Género.





Sabores ● Fragancias ▼ Colores ◆ Maquilas

## CASO DE ÉXITO CENTURY LABORATORIES

### Una Maquiladora que Propicia los Derechos Humanos de sus Colaboradores

En Genomma Lab contamos con un profundo trabajo para fortalecer nuestras acciones en materia de Derechos Humanos, si bien ya hemos comentado lo referente a la actualización de nuestro Código de Conducta y Ética con el cual nos conducimos en todas nuestras operaciones, el mismo buscamos se haga extenso a nuestros proveedores y socios comerciales.

Para nuestros proveedores y socios comerciales ha sido primordial desde la fundación de sus operaciones actuar bajo los principios que rigen las condiciones que posibilitan un desarrollo personal o las exigencias para una calidad de vida, en materia laboral y de derechos humanos. Por lo que el compromiso de apegarse a un código de conducta y ética con sus clientes, incluido Genomma Lab, se vuelve muy natural y fortalece la relación y la productividad al dignificar el trabajo de sus colaboradores.

Tal es el caso de Century Laboratories, quien desde hace ya varios años cuenta con una estrecha relación de trabajo con Genomma Lab, que tan solo en 2014 representamos el 80% de sus ventas. Century Laboratories, una empresa 100% mexicana, se ha destacado por gozar de un ambiente laboral muy positivo para sus colaboradores, los cuales pueden desarrollarse profesionalmente a través del impulso de un programa de capacitación y desarrollo que les permite encontrar un balance entre su actividad laboral y familiar. Parte de este programa consiste del programa de becas “Paul Kohnstamm” para sus colaboradores para que concluyan sus estudios a nivel preparatoria y universidad. Asimismo han reducido su horario de trabajo de lunes a jueves de 7 a 17hrs y viernes de 7 a 13hrs, logrando reducir la rotación del personal en un 30% y un ausentismo semanal casi nulo. Un hecho destacable es que hoy Century Laboratories cuenta con personal con antigüedad de 50 años.

Estamos convencidos que la calidad de vida de los colaboradores, obedece a los derechos humanos fundamentales, por lo que nos enorgullece que nuestra cadena de suministro persiga estos mismos valores, tales como propiciar un entorno físico de calidad para los colaboradores, un ecosistema ambiental que posibilite un desarrollo sostenible a largo plazo, una comunidad sólida con interacciones sociales y un sentido de pertenencia, así como el acceso a experiencias y recursos del entorno.



1

2

3

4

# VALOR PARA NUESTRA GENTE

(G4-LA1, G4-LA4, G4-EC6)

En Genomma Lab sabemos que la generación de valor es el resultado del compromiso, talento e integridad de nuestro equipo de trabajo. Al ser una empresa de naturaleza dinámica, que se adapta constante y ágilmente a las necesidades del mercado, promovemos que nuestro talento se desenvuelva con un enfoque de vanguardia y mejora continua, reconociendo que su contribución innovadora permite afianzar nuestro éxito corporativo e impulsar su carrera profesional.

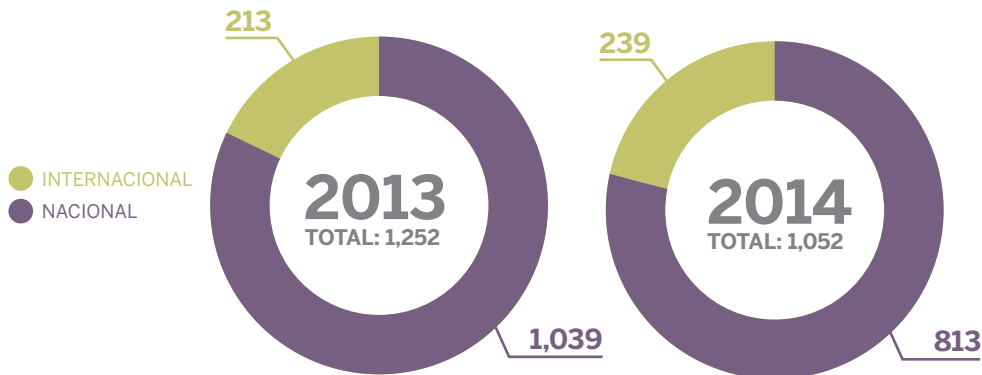
Nuestro personal se caracteriza por poseer habilidades, intereses, valores y conocimientos que se traducen en resultados que generan valor a nuestras operaciones e impactan positivamente a nuestros grupos de interés dentro de un contexto internacional. Nuestra fuerza laboral suma un total de 1,052 colaboradores, quienes se conducen en sinergia en distintas regiones del continente para maximizar su potencial individual y desarrollarse profesionalmente, al tiempo que impulsan la innovación continua y promueven el desarrollo sustentable de nuestra compañía.

## PLANTILLA LABORAL POR PAÍS

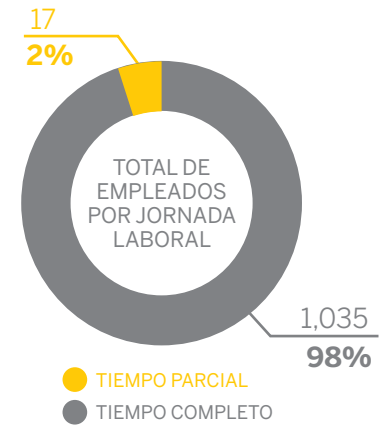
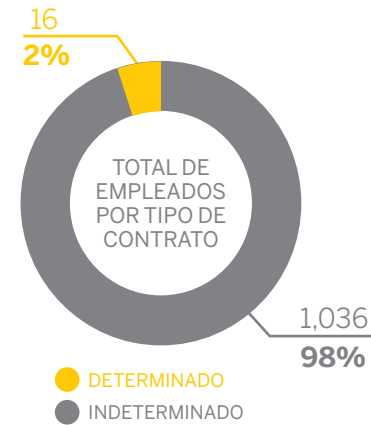


CENTROAMÉRICA: 18  
TOTAL: 1,052

\* Centroamérica incluye a los países: Guatemala, El Salvador, Honduras, Nicaragua, Panamá y Costa Rica.

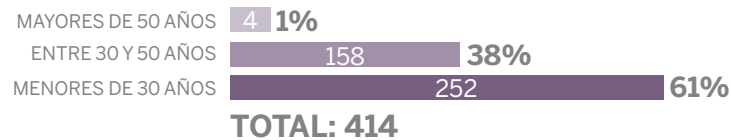


Cerca del 100% de nuestros colaboradores tanto a nivel local como internacional cuentan con contrato indeterminado. Asimismo, el 98% de nuestro personal labora bajo jornada de tiempo completo.

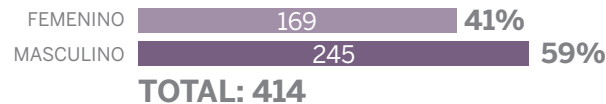


Durante el 2014, integramos a nuestra fuerza laboral a más de 400 colaboradores, lo que permitió un robustecimiento de nuestra estructura corporativa y la incorporación de nuevas capacidades a nuestras operaciones.

**CONTRATACIONES  
POR EDAD**



**CONTRATACIONES  
POR GÉNERO**



La mayor parte de nuestros colaboradores que ingresaron durante el 2014 son personas menores a 30 años, lo que demuestra nuestro apoyo al desarrollo de jóvenes profesionistas. Por otra parte, más del 41% de la fuerza laboral que se incorporó el año pasado corresponde a mujeres, mientras que el 59% del personal recientemente integrado a nuestro equipo se compone de hombres.

Entre los principales retos que enfrentamos en Genomma Lab durante 2014, se encuentra el proceso de consolidación de una nueva estructura que busca asegurar una clara optimización de recursos y mejoramiento de operaciones, por lo que su implementación se ha derivado en cambios significativos en la atracción y retención de talento. Aunque el número total de empleados se incrementó respecto al año 2013 por la contratación de 333 personas en México y 81 colaboradores a nivel internacional; este año se separaron más de 500 colaboradores de nuestra plantilla laboral, lo cual resultó en una rotación de personal de 46.8%, considerando en el cálculo únicamente las desvinculaciones de personal.

Cuando se presentan cambios que impactan a nuestros colaboradores, establecemos un periodo de preaviso que puede ir de una a dos semanas, según el tipo de procedimientos que se requieran y las regiones que se vean impactadas por estos cambios. Los cambios que resultan a nivel organizacional nos comprometen a asegurar que el crecimiento empresarial se mantenga ligado a l compromiso de perfeccionar nuestro desempeño corporativo en términos de gestión de talento.

## DIVERSIDAD E INCLUSIÓN

En Genomma Lab impulsamos la igualdad de oportunidades para el desarrollo personal y profesional de nuestros colaboradores. El mérito de cada persona es el factor que debe determinar el éxito de nuestros colaboradores en los procesos de reclutamiento, permanencia, oportunidades de ascenso, incremento salarial, incentivos y compensaciones.

A través de nuestro modelo de equidad de género promovemos un ambiente de trabajo sano, seguro y libre de discriminación, hostigamiento y cualquier otro tipo de violencia; brindando oportunidades de desarrollo a hombres y mujeres y propiciando una conciliación entre su vida personal y familiar. Durante el 2014 lanzamos internamente la “**Campaña de Inclusión**”, con el objetivo de refrendar nuestro compromiso con la inclusión y promover entre nuestros colaboradores/as el conocer las políticas de Inclusión Laboral y Equidad de Género.



Nuestro modelo de equidad se fundamenta en políticas, prácticas y mecanismos para que en todos nuestros procesos internos se establezcan condiciones de igualdad y equidad necesarias para que hombres y mujeres desarrollen plenamente su talento y habilidades. Entre las políticas que afianzan nuestro modelo se encuentran:

- Política de Equidad de Género
- Política de Inclusión Laboral
- Política de Evaluación del Sistema de Equidad de Género y,
- Política de Revisión de Presidencia del Sistema de Equidad de Género



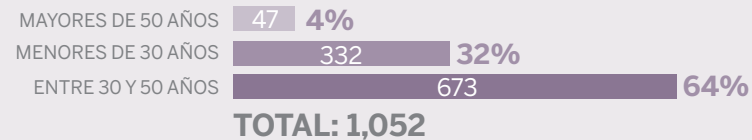
Además aseguramos en las políticas internas de gestión de capital humano la inclusión del respeto a derechos humanos, alineando su enfoque con temas de equidad.

Nuestras condiciones de equidad e inclusión presentan una distribución de nuestros empleados en las categorías de género y edad como se refiere a continuación. En 2014 nuestra plantilla se integró en su mayoría por personas de entre 30 y 50 años de edad.

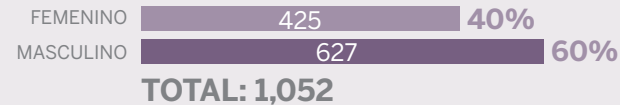
Asimismo, en respuesta a nuestro compromiso por la equidad de género, podemos observar que nuestro talento se encuentra integrado en un 40% por mujeres y en un 60% por hombres.

Entre otros aspectos de diversidad analizamos la procedencia de nuestros colaboradores, para determinar el total del capital humano con origen local. En México 80% de nuestros directivos son procedentes de la comunidad local, no muy distinto a lo que sucede en regiones como Centroamérica y Colombia donde un 66% de nuestros altos directivos son de procedencia regional.

**TOTAL DE EMPLEADOS  
POR EDAD**



**TOTAL DE EMPLEADOS  
POR GÉNERO**



## GESTIÓN DE TALENTO Y DESARROLLO PROFESIONAL

(G4-HR2, G4-LA9, G4-LA10, G4-LA11)

Sabemos que nuestro éxito está ligado a los procesos efectivos de reclutamiento, capacitación, desarrollo y retención del mejor talento, por lo que hemos establecido una serie de políticas que nos ayudan a mejorar la gestión de nuestro invaluable capital humano.

<p><b>POLÍTICA DE CAPACITACIÓN, DESARROLLO Y GESTIÓN DEL DESEMPEÑO:</b></p> <p>Compromiso para fomentar el desarrollo profesional basado en conocimientos, habilidades, experiencia y trayectoria.</p>	<p><b>POLÍTICA DE ATRACCIÓN DE TALENTO:</b></p> <p>Compromiso a permitir el acceso a empleo respetando la dignidad humana, derechos humanos y determinando nuestras obligaciones inalienables, cumpliendo con marco legal y de seguridad social.</p>	<p><b>POLÍTICA DE COMPENSACIONES Y BENEFICIOS:</b></p> <p>Compromiso de garantizar beneficios, convenios y compensaciones adicionales a las requeridas por ley, que permitan a nuestro colaborador disfrutar de una mejor calidad de vida personal y familiar.</p>
<p><b>POLÍTICA DE BECARIOS Y TRAINEES:</b></p> <p>Compromiso para impulsar el reclutamiento y desarrollo del mejor talento, enfocando en la interacción entre empresa y participante para lograr objetivos de manera responsable, inclusiva y sustentable.</p>	<p><b>POLÍTICA DE DESVINCULACIÓN LABORAL:</b></p> <p>Compromiso para dar las gratificaciones correspondientes al colaborador que se separa de la empresa.</p>	

Potencializar las competencias, habilidades y conocimientos de nuestra fuerza laboral es imprescindible para lograr nuestros objetivos corporativos, por lo que estamos fortaleciendo nuestras acciones de formación continua de la mano de una institución de renombre en estos temas, planteando estrategias enfocadas en impulsar el desarrollo de nuestra gente y en fortalecer programas de gestión de habilidades a través del modelo de habilidades y formación.

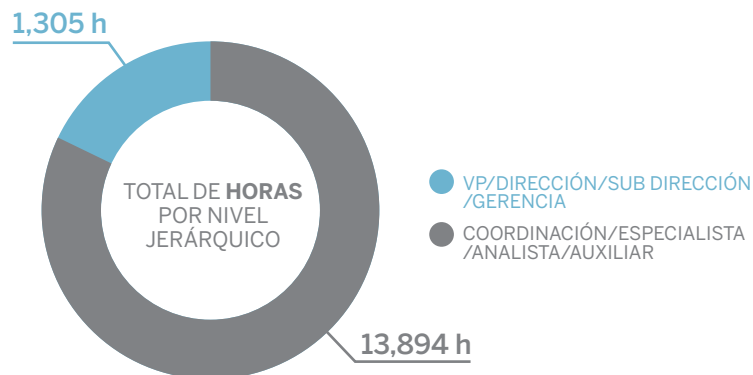
Nuestros programas de capacitación se dividen en desarrollo de habilidades técnicas y desarrollo de habilidades humanas, y comprenden cuatro grandes temas de capacitación.

<b>CAPACITACIÓN NORMATIVA</b>	Procesos requeridos por alguna entidad o proceso obligatorio para un área específica o de forma global.
<b>CAPACITACIÓN TÉCNICA</b>	Especialización de la gente de algún área en particular sobre procesos técnicos de su departamento o su gestión operativa.
<b>CAPACITACIÓN EN HABILIDADES CONCRETAS</b>	Desarrollo de habilidades que eficiente la ejecución de tareas y cumplimiento de responsabilidades de forma general.
<b>CAPACITACIÓN EN COMPETENCIAS</b>	Desarrollo de competencias requeridas para el desenvolvimiento global de las personas durante el desarrollo de sus carreras laborales.

A lo largo del 2014 impartimos un total de 15,199 horas de capacitación a 1,052 colaboradores quienes se encontraron activos a lo largo del año. Logrando un promedio de 75 horas de capacitación por empleado.



El total de capacitaciones constó de 13,894 horas impartidas a los niveles de coordinación, especialista, analista y auxiliar, mientras que un total de 1,305 horas se impartieron a niveles de vicepresidencia, gerenciales y directivos.



En Colombia, brindamos apoyo económico a nuestros colaboradores para que atiendan seminarios, diplomados, cursos de formación profesional y post-gradados, con el fin de adquirir información actualizada y conocimientos avanzados que les permitan desempeñarse óptimamente en su área laboral. En Ecuador, nuestros colaboradores participan en cursos de actualización de conocimientos en los ámbitos contables, tributarios y de reglamentación que impactan a la operación Genomma Lab.

La capacitación y el desempeño de nuestro personal son ejes esenciales de su desarrollo. Durante el 2014 realizamos evaluaciones de desempeño a colaboradores de Ecuador, Colombia y Estados Unidos de América. Uno de los principales eventos durante ese periodo fue la puesta en marcha de iniciativas de desarrollo organizacional enfocadas en las áreas de ventas, desarrollo comercial, marketing y el Centro de Distribución (CEDIS). Las prácticas que impulsamos incluyeron la revisión de perfiles de puestos, la detección de talento clave y el diseño de una matriz de competencias con sus respectivos niveles. Buscamos continuar y consolidar estratégicamente nuestros esfuerzos para impulsar el crecimiento de nuestro más valioso capital.



## BENEFICIOS A COLABORADORES

(G4-LA2, G4-EC3, EC5, G4-LA3, G4-LA12, G4-LA13)

Además de contar con un programa que permita a nuestra fuerza laboral desarrollar conocimientos y habilidades, consideramos que el crecimiento profesional y la estabilidad económica de nuestro equipo de trabajo contribuye a su bienestar personal, por lo que ofrecemos salarios competitivos a través de mecanismos de compensación equitativos entre hombres y mujeres, los cuales se determinan por las competencias y habilidades para el desarrollo de las funciones del puesto.

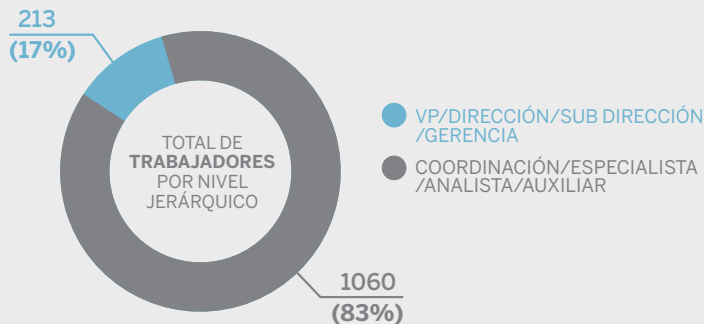
Con esta solidez, cubrimos en un 100% todas las obligaciones estipuladas por ley en nuestro paquete de prestaciones y otorgamos beneficios sociales superiores adicionales, los cuales pueden variar entre países y los niveles de puesto abarcando los siguientes rubros.

El monto que se destina a prestaciones de ley y beneficios superiores para nuestros colaboradores difiere entre regiones, en Centroamérica se estimó un monto de plan de prestaciones para el año 2014 de USD\$ 814,000.00.

Respecto a las obligaciones sociales obrero-patronales, el aporte de los funcionarios varía entre países; por mencionar algunos, en Costa Rica las cargas obreras corresponden a un 9,34% sobre el salario bruto (más retención del ISR), mientras que las cargas patronales corresponden a un 26,33% sobre el salario bruto. En República Dominicana las cargas obreras corresponden a un 9,34% sobre el salario bruto (más retención del ISR), mientras que las cargas patronales corresponden a un 16,34% sobre el salario bruto. Por su parte, en Ecuador las cargas obreras corresponden a un 9,35% mientras que la empresa aporta el 11.15% correspondiente.

BENEFICIOS A COLABORADORES*	CONTRATO INDEFINIDO	CONTRATO TEMPORAL
Bono	●	●
Servicio médico	●	●
Venta de productos con descuento	●	●
Servicio de comedor	●	●
Cobertura por incapacidad o invalidez	●	●
Valoración dental, visual y respiratoria	●	
Estudios de laboratorio	●	●
Beneficios por convenios con centros deportivos	●	●
Beneficios por convenios con comercios diversos	●	●
Seguro de vida	●	●
Seguro de gastos médicos mayores	●	
Servicios de check-up	●	
Permiso por paternidad	●	●
Fondo de pensiones	●	●
Acciones	●	●

\*Estos beneficios pueden variar entre países y niveles de puesto.



Aunado a los beneficios y prestaciones sociales, propiciamos el crecimiento laboral de nuestros colaboradores a través de distintas categorías agrupadas por nivel jerárquico, ocupadas cerca de 20% por niveles directivos y gerenciales, y en más de un 80% por niveles de coordinación, especialista, analista y auxiliar.



En México, más de 30 mujeres forman parte de altos niveles gerenciales y directivos, mientras que en Argentina, la línea de gerentes, directores y gerente general es ocupada por mujeres en más de un 50% de los puestos.

Cada año, implementamos prácticas innovadoras para impactar positivamente el desarrollo y la calidad de vida de nuestros colaboradores y todos nuestros grupos de interés.

Es por ello que, por octavo año consecutivo fuimos reconocidos con el Distintivo Empresa Socialmente Responsable otorgado por el Centro Mexicano para la Filantropía (Cemefi) y AliarRSE, acreditando nuestro compromiso voluntario y público con una gestión socialmente responsable en las esferas de calidad de vida en la empresa, vinculación con la comunidad, ética empresarial y cuidado y preservación del medio ambiente.

Afianzamos nuestro compromiso con el bienestar personal de nuestra fuerza laboral a través de la Política de Balance de Vida donde establecemos los lineamientos para conciliar la vida laboral con la vida familiar y personal de nuestros colaboradores, propiciando su desempeño en un ambiente de bienestar y productividad.

Asimismo, fuimos reconocidos nuevamente por la STPS con el Distintivo de **Empresa Familiarmente Responsable** en los dos centros de trabajo en México: Santa Fe y CEDIS. A través de este Distintivo somos reconocidos por promover buenas prácticas laborales a través de un sistema de ética laboral integrado por tres ámbitos: conciliación trabajo familia, igualdad de oportunidades y combate a la violencia laboral y al hostigamiento sexual.

Nuestro compromiso con la realización personal de las madres de familia se traduce en beneficio que extendemos a nuestras maderas profesionistas, los cuales, aunque distintos entre países, comprenden los siguientes:

BENEFICIOS A MADRES PROFESIONISTAS	CONTRATO INDEFINIDO	CONTRATO TEMPORAL
Semana comprimida de trabajo	●	●
Horario flexible	●	●
Trabajo a distancia	●	●
Jornada pactada	●	●
Permisos por maternidad	●	●
Descuento en guardería	●	●

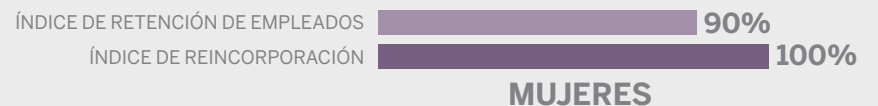
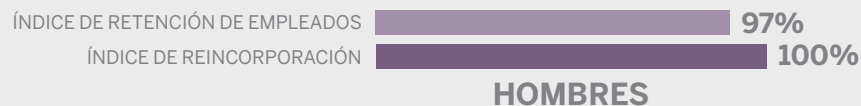
Aún más, en Genomma Lab promovemos el respeto al derecho que tienen nuestros colaboradores, de disfrutar su permiso por maternidad o paternidad, buscando que se reincorporen a nuestra organización una vez terminado el periodo correspondiente y promoviendo las condiciones óptimas para su permanencia en la empresa. Todos los empleados que ejercieron su derecho a incapacidades por maternidad o permiso por paternidad se reincorporaron a Genomma Lab, y más del 90% de ellos han permanecido en la Compañía tras su reincorporación.

Adicional a los beneficios económicos y prestaciones superiores que ofrecemos a nuestros colaboradores buscamos crear un entorno que les permita desempeñarse en un entorno laboral socialmente responsable que enriquezca su acervo cultural y los impulse a desarrollarse de manera integral.



Por lo anterior, continuamos el proyecto “Rola tu libro” en conjunto con el Consejo de la Comunicación, cuyo objetivo es impulsar el hábito de la lectura a través de acciones protagonizadas por nuestros empleados. Este año participaron más de 150 colaboradores y familiares, quienes superaron la meta de lectura estipulada por el Consejo de la Comunicación de 11,290, al sumar un total de 11,739 horas de lectura.

### ÍNDICES DE REINCORPORACIÓN Y RETENCIÓN





## SALUD Y SEGURIDAD

(G4-LA5, G4-LA6, G4-LA7)

El compromiso que tenemos como organización en el cuidado de la salud, la seguridad y el bienestar personal se hace extensivo a todos nuestros grupos de interés y de manera muy particular hacia nuestra fuerza laboral. Estamos comprometidos en promover un ambiente laboral seguro, saludable y dinámico, a través de programas que permitan que nuestro personal y aquéllos que trabajan con nosotros puedan desempeñarse en su máximo potencial y talento, conduciéndose con innovación y mejorando continuamente su desempeño profesional.

En el año 2014 realizamos la *Semana de la Salud*, en respuesta al interés que en Genomma Lab demostramos para que nuestros colaboradores mantengan una buena salud tanto física como emocional.

Asimismo, entendemos que cada uno de nuestros colaboradores/as tiene condiciones de salud muy particulares por lo que buscamos proponer soluciones integrales que aborden sus problemáticas potenciales o reales.





De manera importante, sumamos esfuerzos de la mano de organizaciones especializadas como Fundación para la Dignificación de la Mujer, con la que hemos fortalecido lazos de cooperación para apoyar a nuestros colaboradores y sus familiares, a través de un paquete ginecológico que incluye: consulta y los estudios de Papanicolaou, colposcopia y exploración de mama, con el objetivo de procurar el cuidado de la salud de la mujer.

Asimismo, para garantizar un marco de salud y seguridad en el que se desenvuelvan nuestros colaboradores, contamos con comités formales que ayudan a diseñar, implementar, vigilar y orientar los programas de seguridad en el trabajo. En Argentina, contamos con el Comité de Seguridad e Higiene, mientras que en Colombia existen el Comité Paritario en Seguridad y Salud en el Trabajo (COPASST), el Comité de Convivencia y la brigada de emergencia. Un total de 51 colaboradores tienen representación en los Comités de nuestra organización.

Dado que existe una mayor exposición a riesgos de trabajo en nuestro Centro de Distribución, presentamos el desglose de los datos sobre seguridad y salud como una medida clave de nuestro compromiso con el monitoreo y atención a los accidentes laborales.

Región <sup>i</sup>	México		CEDIS	
	HOMBRES	MUJERES	HOMBRES	MUJERES
<b>LESIONES, ENFERMEDADES, DÍAS PERDIDOS Y VÍCTIMAS MORTALES</b>				
Índice de accidentes con lesiones	0.02	0.03	0.24	0.24
Tasa de días perdidos	0.01	0.35	6.89	1.46
Tasa de absentismo <sup>ii</sup>	0.01	0.35	52.54	38.87
Víctimas mortales	0	0	0	0

i. A nivel internacional no se reportaron accidentes ni enfermedades, mas Colombia reporta que el 100% de los empleados están expuestos a las enfermedades osteomusculares por movimientos repetitivos y el estrés.

ii. Únicamente Colombia reportó una tasa de absentismo de 1% de hombres y 3% de mujeres.

Para asegurar una mayor eficiencia en procesos y mitigar efectivamente nuestros riesgos en el Centro de Distribución (CEDIS), incrementamos nuestras medidas de seguridad alienándonos a estipulaciones de protección civil ante instancias locales, a través de simulacros, brigadas y planes de respuesta a emergencias tales como incendios, sismos y otros fenómenos naturales. Comprometidos con la seguridad, organizamos sesiones informativas a nuestros colaboradores para comunicarles cómo reaccionar antes, durante y después de alguna contingencia.



1

2

3

4

5

# NUESTRA CADENA DE VALOR

(G4-12)

La innovación y sustentabilidad en Genomma Lab son ejes fundamentales de nuestro modelo de negocio, robustecido con una visión estratégica a lo largo de nuestra cadena de valor y con un involucramiento cada vez mayor con nuestra cadena de suministro.

En Genomma Lab desarrollamos fórmulas innovadoras enfocadas a satisfacer las necesidades de nuestros consumidores, por lo que es importante para nosotros que las marcas que se posicionan en la mente del consumidor cumplan con los más altos estándares de innovación y calidad. El desarrollo de nuestras fórmulas se realiza internamente y en colaboración con especialistas, para posteriormente fabricar nuestros productos a través de servicios terciarizados.

Aseguramos que todas las actividades de la cadena de valor de Genomma Lab garanticen un valor agregado a nuestros consumidores. Las operaciones que desarrollan nuestros colaboradores y proveedores se conducen bajo el cumplimiento de condiciones legales para comercializar un producto, en el cual participan entes gubernamentales y proveedores que realizan estudios de laboratorio y de cumplimiento. El abastecimiento de nuestro producto lo aseguramos a través de la compra a proveedores de insumos, de maquila y de servicios. En algunos casos, realizamos la importación y nacionalización de productos a través de proveedores de servicios del sector aduanero y especialistas en servicios tributarios.

Aseguramos la preparación y vigilancia de nuestros productos a través de nuestros fabricantes. Asimismo, contamos con proveedores que aseguran un estricto control y regulación en nuestros procesos de compra y facturación.

La distribución de nuestros productos es eficientemente regulada y desarrollada a través del canal de mayoristas y supermercados, principalmente. Asimismo, nuestros proveedores y especialistas de marketing se encargan de gestionar medios publicitarios y codificación de comerciales que aseguran la producción y comunicación de nuestros productos al público. Internamente, aseguramos una atención altamente especializada a nuestros clientes antes, durante y posterior a la adquisición de nuestros productos.

## VALOR PARA NUESTROS PROVEEDORES

(G4-EC7, G4-EC8, EG-EC9, G4-LA12, G4-LA14, G4-LA15, G4-EN32, G4-EN33)

La creación de sinergias con nuestra cadena de suministro se ha vuelto una práctica que va más allá de aumentar la eficiencia de procesos e incrementar la productividad de nuestro negocio. Las acciones que emprendemos con estos socios comerciales tienen un efecto superior a la suma de nuestros logros individuales, ya que trabajar coordinadamente se ha vuelto una estrategia fundamental para la creación de valor compartido en las esferas económica, ambiental y social encaminadas a lograr la sustentabilidad de nuestras empresas y a alcanzar el bienestar de nuestros grupos de interés.

Contamos con 400 proveedores y fabricantes diferentes en México y en el extranjero que en sinergia aseguran nuestra continuidad, calidad y excelencia a través de servicios de insumos, maquila, regulatorios, transporte, importación, almacenaje, compras, marketing y distribución, entre otros.

En Genomma Lab estamos comprometidos con impulsar la proveeduría local en cada una de las regiones donde operamos. En Argentina hemos pasado de importar el 100% de nuestros productos a lograr que se fabriquen en su gran mayoría en este país, favoreciendo la producción nacional y generando indirectamente nuevos puestos de trabajos, ya que la elaboración de los mismos, está en manos de terceros.

A nivel internacional, algunos de nuestros productos comercializados son elaborados por proveedores locales. En Centroamérica el porcentaje de proveeduría local corresponde a 60% y en Estados Unidos de América y Argentina cerca de un 80% de proveedores locales fabrican nuestros productos. En Colombia el 7% de los productos comercializados son elaborados localmente.

## SELECCIÓN DE PROVEEDORES

(G4-LA14, G4-LA15, G4-HR4, G4-HR5, G4-HR6, G4-HR10, G4-HR11, G4-SO9, G4-SO10, G4-EN32, G4-EN33)

Conscientes del impacto, que muchas veces indirecto, generamos a través de la tercerización de la manufactura de nuestros productos, nos hemos comprometido con un involucramiento mayor a través de diversas áreas operativas para asegurar la calidad del producto, su cumplimiento normativo y el apego a estándares ambientales, sociales y éticos en su elaboración.

El 100% de nuestros proveedores de medicamentos (OTC), dispositivos médicos, productos e insumos son evaluados a través de auditorías que verifican un estricto apego a estándares y lineamientos que engloban los siguientes aspectos:

### Sustentabilidad en Nuestra Cadena de Suministro

La cadena de suministro es estratégica para asegurar la excelencia en la calidad de nuestros productos, el cumplimiento de estándares locales e internacionales, y la internalización de nuestros principios y valores a los procesos operativos necesarios para elaborar nuestros productos. Es por ello, que este año decidimos afianzar nuestra relación con nuestros proveedores, a través del diálogo e intercambio de experiencias que nos permitieron un acercamiento con este grupo de interés estratégico, en quienes reconocemos un desempeño excepcional en materia de sustentabilidad.

Hemos comenzado el diálogo con algunos eslabones importantes de nuestra cadena de suministro, pero éste es solo el inicio. Buscamos incluir a más proveedores para fortalecer nuestro involucramiento con ellos al tiempo que diseñamos acciones innovadoras y estratégicas para lograr conjuntamente un desarrollo sustentable.

\* Aspectos recientemente incorporados a nuestros procedimientos de auditoría para evaluar integralmente a los proveedores en las esferas económica, ambiental y social.

En Centroamérica 80% de nuestros proveedores se examinaron en función de criterios relativos a los derechos humanos. No se ha detectado en ninguno de los centros operativos, a nivel local e internacional, condiciones de trabajo infantil, trabajo forzoso u otras prácticas que infrinjan el respeto a los derechos humanos.

#### Calidad y Responsabilidad sobre el Producto

#### ASPECTOS BÁSICOS EVALUADOS EN AUDITORÍAS PARA LA SELECCIÓN DE PROVEEDORES

- Marco regulatorio, certificados y licencias aplicables
- Sistema de gestión de calidad
- Métodos analíticos y de pruebas
- Manejo, transporte y almacenamiento de productos
- Controles de seguridad e higiene
- Adquisición de materias primas y material de empaque
- Gestión de proveedores de insumos, procesos y actividades subcontratadas
- Control de manejo, distribución y almacenaje de insumos
- Certificados de análisis de insumos
- Gestión de riesgos
- Sistemas de transferencia de tecnología
- Control de operaciones de fabricación
- Revisiones de producto
- Liberación del producto terminado
- Gestión de quejas
- Manejo de producto no conforme
- Devoluciones y retiro del producto del mercado

#### Aspectos laborales

- Estructura organizacional
- Formación académica y experiencia
- Salud, seguridad e higiene
- Responsabilidad Sanitaria
- Entrenamiento y capacitación
- Instalaciones, equipo y mantenimiento
- Áreas de servicios al personal
- Mecanismos de prevención de violencia laboral\*

#### Farmacovigilancia y Tecnovigilancia

- Capacitación
- Reportes de sospechas
- Reacciones adversas o incidentes adversos
- Reportes de seguridad

#### Aspectos Ambientales

- Disposiciones legales ecológicas y sanitarias
- Manejo, almacenamiento y disposición de residuos
- Precauciones para evitar contaminación en el producto
- Sistemas de agua
- Lineamientos de seguridad e higiene
- Emisiones de Gases de Efecto Invernadero (GEI)\*

#### Responsabilidad Social (RS)\*

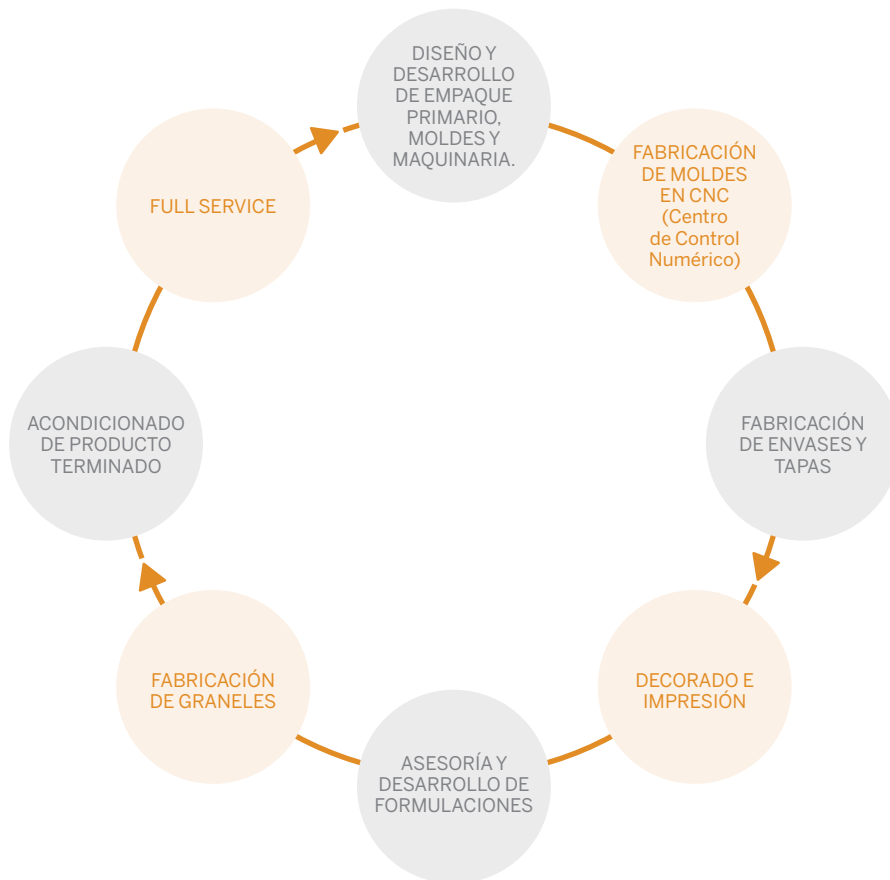
- Código de ética y/o conducta
- Condiciones laborales (remuneración y jornada laboral)
- Respeto a derechos humanos (principios de igualdad, no discriminación, no trabajo forzoso, no trabajo infantil, libertad de asociación y negociación colectiva, derechos de la población indígena, entre otros)
- Equidad e inclusión
- Impactos reales o potenciales en comunidades
- Medidas para evitar corrupción y prácticas desleales
- Reconocimientos de terceros en materia de RS





## CASO DE ÉXITO: GRUPO IUISA

IUISA es un grupo de empresas especializadas en la industria del plástico y cosmética, dedicadas a la manufactura de cosméticos y sus accesorios, ya sea como producto terminado o partes independientes entre las que se encuentran graneles, accesorios plásticos, envases y moldes.



GRUPO IUISA se conforma por las siguientes unidades productivas y servicios:

### I. Diseño y desarrollo de empaque primario, moldes y maquinaria.

- Desarrollo y conceptualización de empaque, moldes, mobiliario y maquinaria en sus diferentes etapas: Bocetaje,
- Renderizados y prototipos / modelos 3D.

### II. Fabricación de moldes en CNC (Centro de Control Numérico), para procesos de:

- Extrusión Soplo.
- Inyección, con desenrosque automático y colada caliente.

### III. Fabricación de envases y tapas

- En diferentes resinas como: PEAD, PEBD y PP.

### IV. Decorado e impresión en:

- Serigrafía
- Tampografía
- Etiquetado

### V. Asesoría y desarrollo de formulaciones para:

- Productos de higiene y belleza, principalmente.

### VI. Fabricación de graneles para:

- Shampoos
- Cremas
- Desodorantes
- Aceites
- Geles
- Colonias / Lociones, entre otras.

### VII. Acondicionado de producto terminado

- Llenado, Taponado, Etiquetado y empaçado de PT en corrugado.

### VIII. Full Service

- Integración de todos los servicios hasta producto terminado.

### Sustentabilidad en IUISA

Las buenas prácticas de fabricación de IUISA aseguran la entrega de productos de alta calidad y la satisfacción del cliente. Su sistema de gestión de calidad (SGC) opera, entre otras, bajo las siguientes normas:

- NORMA 059-SSA-1 Buenas Prácticas de Fabricación para Productos Farmacéuticos.
- ISO22716 Buenas Prácticas de Fabricación para Productos Cosméticos.
- ISO 9001:2008 Sistema de Gestión de la Calidad.

Asimismo, las empresas que conforman a IUISA trabajan en sinergia por la sustentabilidad ambiental y social, implementando acciones que permiten una gestión eficiente y responsable de sus recursos. Al mismo tiempo, aseguran una gestión socialmente responsable basada en principios éticos empresariales que aseguran una operación transparente de la empresa y la atención a sus grupos de interés.

Están comprometidos con la formación continua y el desarrollo de conocimientos y habilidades que van desde aspectos técnicos hasta capacitaciones en materia de ética empresarial, preservación del medio ambiente y salud y seguridad ocupacional, lo cual permite el crecimiento laboral, profesional y personal de sus colaboradores.

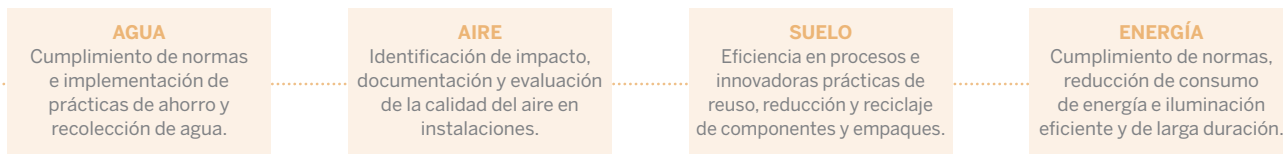
### IUISA y Genomma Lab

En Genomma Lab conducimos auditorías con regularidad para seleccionar y evaluar a nuestros proveedores. De manera importante, hemos sido impulsor de uno de los mecanismos que han conducido a IUISA a implementar e innovar acciones de mejora continua, tomando en cuenta los requerimientos, observaciones y recomendaciones que levantamos en las auditorías.

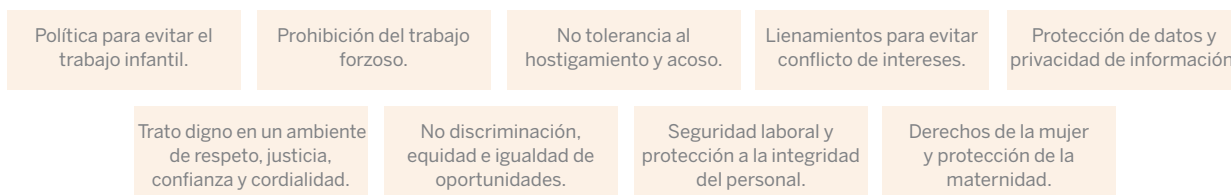
Asimismo, IUISA ha desarrollado innovadoras iniciativas que le han permitido generar ahorros económicos y disminuir su impacto ambiental, logrado en gran medida por los beneficios y mecanismos aprendidos en el *Programa de Liderazgo Ambiental para la Competitividad* organizado por la Procuraduría Federal de Protección al Ambiente, el cual IUISA atendió como proveedor invitado de Genomma Lab.

IUISA es un grupo empresarial que ha demostrado conducirse en base a una gestión sustentable y principios éticos, formando parte de la red de suministro que consideramos una extensión de Genomma Lab alienada a nuestros valores y estrategia corporativa.

### SUSTENTABILIDAD AMBIENTAL



### SUSTENTABILIDAD SOCIAL



# CRODA

Innovation you can build on™

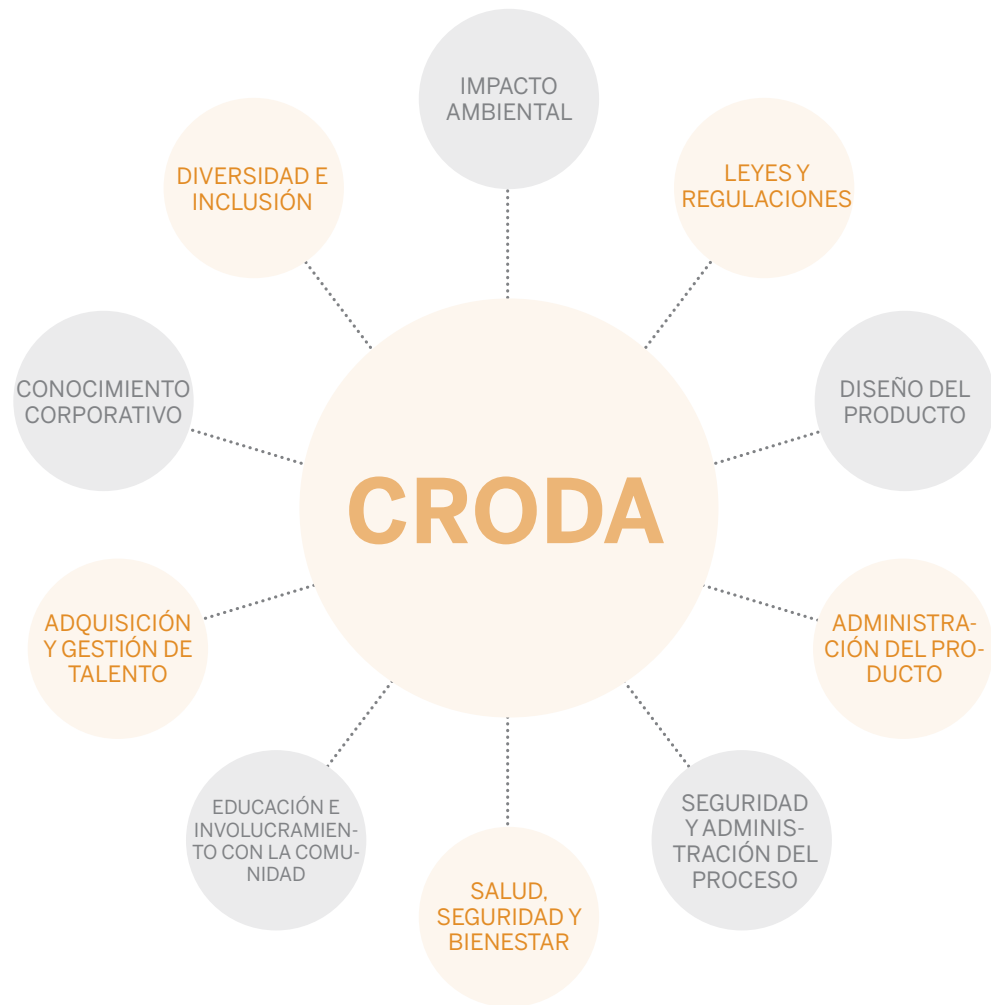
## CASO DE ÉXITO: CRODA MÉXICO S.A. DE C.V.

CRODA México S.A. de C.V. es una filial de CRODA International Plc, líder mundial en especialidades químicas naturales y uno de los principales proveedores mundiales de especialidades en materias primas para la industria del cuidado personal. CRODA está comprometido con la innovación, tecnología y sustentabilidad en todos los ingredientes y productos que elaboran.

### Sustentabilidad en CRODA

CRODA cuenta con acreditaciones internacionales que lo respaldan como una organización comprometida con el desarrollo sustentable, adhiriéndose a estrictos estándares que aseguran una gestión social y ambientalmente responsable de sus recursos, productos y procesos.

El enfoque de sustentabilidad en CRODA se fundamenta en establecer objetivos claros y metas de desempeño alienadas a sus asuntos materiales.



### Derivados del aceite de Palma Sostenible

El aceite de palma se produce a partir de la palma aceitera (*Elaeis guineensis*) que crece en regiones tropicales, es utilizado en las industrias alimentaria, oleoquímica y cosmética; por lo que millones de personas dependen de su producción.

Para proteger este importante recurso natural, se crea *La Mesa Redonda de Aceite de Palma Sostenible* (RSPO por sus siglas en inglés), asociación sin fines de lucro que busca el cumplimiento de los principios y criterios para la producción y uso sostenible de aceite de palma. En CRODA, el 100% de la cadena de suministro de este producto cumple con los criterios ambientales y sociales para producir de Aceite de Palma Sostenible Certificado (CSPO por sus siglas en inglés). La RSPO ha elogiado los esfuerzos de CRODA por su impulso en el abastecimiento del Aceite de Palma Sostenible Certificado natural, manifestando que ante la complejidad de la cadena de suministro del aceite de palma, las iniciativas de CRODA constituyen un peldaño positivo en los esfuerzos colectivos por transformar los mercados. Con los Ingredientes de Palma Sostenible, CRODA asume una posición de liderazgo en la industria.

### CRODA y Genomma Lab

CRODA es otro de los proveedores que no sólo cumplen con nuestros requerimientos y se alinean a los valores corporativos de Genomma Lab, sino que exceden la gestión sustentable de recursos a través de la innovación y eficiencia en sus procesos. La tecnología sostenible que CRODA utiliza en el cultivo de células vegetales ha permitido que el impacto de la fabricación de productos de Genomma Lab sea de naturaleza sostenible, logrando minimizar amenazas a la biodiversidad, evitar el uso de pesticidas, ocupar una cantidad mínima de suelo y reducir exponencialmente el consumo de solventes y de agua utilizados que se emplean regularmente en la industria.

### CALIDAD GENOMMA LAB

Nuestras operaciones y el desarrollo de todos nuestros productos se encuentran permanentemente regidos por lineamientos éticos, ambientales y sociales que cumplen rigurosamente disposiciones, códigos y regulaciones locales e internacionales; lo cual asegura que todos los procesos de nuestra cadena de valor estén encaminados a entregar un producto que cumpla con insuperables estándares de calidad que permitan una plena satisfacción de nuestros clientes.

### Calidad en nuestras operaciones

En nuestro centro de distribución (CEDIS) estamos comprometidos con el desarrollo de nuestras operaciones en un marco de innovación y calidad, por lo que reconocemos ampliamente a los colaboradores que proponen procesos de mejora continua en las esferas de productividad, calidad, costo, entregas y seguridad.



### Calidad en los productos de cuidado personal (CP)

Garantizamos los beneficios de nuestros productos a través del área de Calidad e Imagen, la cual realiza los siguientes estudios al producto terminado.

Para confirmar la consistencia y efectividad del desempeño de nuestros productos, y con el objeto de asegurar su rastreabilidad, ejecutamos un proceso de muestreo aleatorio en cada lote tras la entrega del producto.



#### ESTUDIOS DE DESEMPEÑO Y PERFORMANCE

Características físico-químicas respecto a los atributos relativos a la categoría del producto y aquellas características que se deseen destacar para el producto evaluado.

#### ESTUDIOS DE ORGANOLÉPTICOS

Descripción de las características físicas del producto que pueden ser percibidas por los sentidos tales como olor, sabor, color y sensación de consistencia.

#### ESTUDIOS DE EFICACIA

Consistente en pruebas que sustentan que las aseveraciones sobre el producto son coincidentes con la percepción del consumidor. Se ejecuta revisión de productos y fórmulas.

### Calidad en Medicamentos de Libre Venta (OTC)

Aseguramos la estricta adhesión de nuestros fabricantes a buenas prácticas con un riguroso apego a las normas exigiendo que cada uno de ellos cuente con la formulación correspondiente de fabricación, calidad y cumplimiento regulatorio de cada producto.

Establecemos a través de nuestro sistema de calidad, que cierto número de lotes de los medicamentos que comercializamos sean seleccionados aleatoriamente y enviados a terceras partes para verificar su formulación.

### Cumplimiento Normativo

Para asegurar el cumplimiento regulatorio de nuestros productos a nivel local nos apegamos estrictamente a los lineamientos de la Comisión Federal para la Protección contra Riesgos Sanitarios (COFEPRIS), que conforme a la Ley General de Salud ejerce las atribuciones de regulación, control y fomento sanitario. Adicionalmente, elevamos uniformemente el estándar de calidad de cada uno de nuestros productos acorde a las exigencias internacionales donde se comercializan.

Aún más, a través de nuestro compromiso con la mejora continua, calidad en nuestros productos y desarrollo sustentable, nos posicionamos dentro de organizaciones que buscan impulsar las acciones y el impacto positivo del sector.

### MARCO REGULATORIO EN MÉXICO

- Ley General de Salud.
- Reglamento de la Ley General de Salud en Materia de Publicidad.
- Reglamento de la Ley General de Salud en Materia de Investigación.
- NOM-059-SSA1-2013, Buenas prácticas de fabricación de medicamentos.
- Reglamento de Insumos para la Salud.
- Farmacopea de los Estados Unidos Mexicanos
- Farmacopea Herbolaria.
- Farmacopea Homeopática.
- NOM-072-SSA1-2012, Etiquetado de Medicamentos y de Remedios Herbolarios.
- Ley de la Protección del Ambiente y su Reglamento
- Reglamento de Productos y Servicios.

## VALOR PARA NUESTROS CONSUMIDORES

(G4-PR2, G4-PR3, G4-PR4, G4-PR5, G4-PR6, G4-PR7, G4-PR8, G4-PR9)

### Satisfacción del consumidor (PR5)

Al ser una empresa comprometida con la innovación y el bienestar personal estamos enfocados en ofrecer alternativas que tengan un valor diferenciador en nuestros productos, lo cual permita no sólo cubrir las necesidades de nuestros consumidores, sino otorgarles soluciones que logren exceder sus expectativas.

Realizamos investigaciones de mercado a través de técnicas cualitativas y cuantitativas que nos permiten identificar los beneficios agregados que podemos ofrecer al consumidor, anticipando el impacto que puede tener un nuevo producto y el grado de satisfacción esperado por nuestros clientes potenciales. Identificamos ventajas competitivas en los ideales de los consumidores transformándolos en innovación y relevancia para el nuestros clientes.

### EL CONSUMIDOR: CLAVE DE NUESTRO ÉXITO



Identificamos y entendemos quien es el consumidor, detectando nuevas oportunidades en mercados emergentes.



Definimos fortalezas (diferenciadores), debilidades, espacios no cubiertos y áreas de oportunidad para alcanzar un posicionamiento estratégico.



Optimizamos el éxito de nuevas marcas, innovando productos y superando su valor.



Mediciones de percepción, compromiso, proceso de compra, prueba satisfacción y recompra en nuestros clientes.

Una vez que el consumidor ha adquirido nuestros productos, damos seguimiento al nivel de satisfacción de nuestros clientes a través de canales de comunicación formales e informales. Durante el año 2014, recibimos un total de 22,336 llamadas a nivel local e internacional, de las cuales el 100% fueron atendidas. En ninguna llamada se manifestó alguna reacción adversa causada por nuestros productos.

PAÍS	TOTAL DE LLAMADAS ATENDIDAS
Colombia	4,451
Ecuador	1,346
Perú	1,032
Nicaragua	492
Bolivia	472
Chile	345
Costa Rica	328
Panamá	127
Salvador	95
Guatemala	92
Venezuela	87
Honduras	85
México	13,384
<b>Total</b>	<b>22,336</b>

Nuestro servicio de atención a clientes evolucionó en relación a años anteriores, lo que se refleja en el creciente número de llamadas y la capacidad de respuesta oportuna y satisfactoria que estamos brindando. Gracias a la sistematización de procesos, tenemos programas operativos claramente definidos que están supervisados por analistas que garantizan la calidad de los procesos de comunicación y nuestra adherencia a la Norma Oficial Mexicana NOM-220-SSA1-2002. Asimismo, nuestra área de atención al cliente se integra por especialistas que reciben capacitaciones integrales para atender inquietudes de diversa naturaleza, o en su caso direccionarlas al área de cumplimiento regulatorio, distribución o mercadeo, según corresponda.

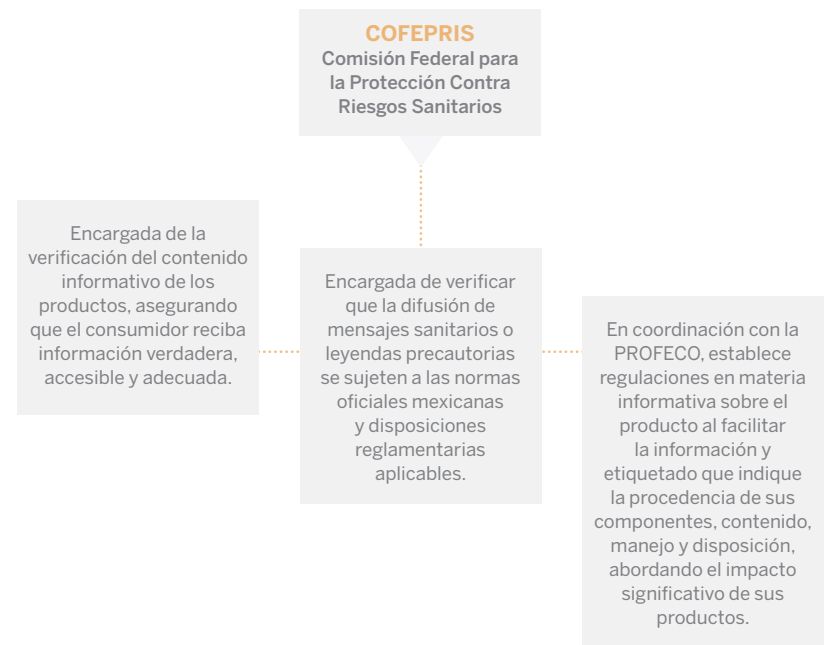
A través de la comunicación continua que mantenemos con nuestros clientes, identificamos los requerimientos y tendencias que transformen la información que recopilamos en nuevas oportunidades para crear extensiones de líneas, el lanzamiento de nuevos productos o el rediseño de estrategias de comunicación.

### Información al consumidor

(PR3)

Estructuramos y formulamos comunicados de mercadotecnia de acuerdo a las regulaciones propias de cada país, respetando la competencia leal y las leyes de comercio de cada mercado. Nuestros procesos de revisión interna están controlados por parte del Comité de Sustentos y Revisión Publicitaria previo a la difusión de cualquier tipo de información y mensajes publicitarios de nuestros productos.

La industria en la que operamos está estrictamente regulada por la COFEPRIS (Comisión Federal para la Protección Contra Riesgos Sanitarios), órgano desconcentrado de la Secretaría de Salud, responsable de la protección de riesgos sanitarios a través de la regulación, control y fomento sanitario en los términos de la Ley General de Salud, COFEPRIS es una entidad regulatoria con fines de la protección sanitaria.



Asimismo, en Genomma Lab nos adherimos voluntariamente a las siguientes directrices del sector:

- Cámara Nacional de la Industria Farmaceutica (CANIFARMA)
- Nos adherimos al Código de Ética Publicitaria de la Asociación de Fabricantes de Medicamentos de Libre Acceso (AFAMELA) relativo a la difusión de información sobre nuestros productos.
- Consejo Nacional de Autorregulación Publicitaria (CONAR)
- Asumimos los valores de legalidad, honestidad, decencia, veracidad, dignidad, competencia justa, salud y bienestar y protección a la infancia del Código de Ética Publicitaria del Consejo de Autorregulación y Ética Publicitaria.
- Formamos parte del programa de Copy Advice COFEPRIS, Análisis Publicitario que se encuentra en la Comisión de Fomento Sanitario (CFS), en el cual se pre revisan las versiones publicitarias antes de su sometimiento a un trámite de permiso publicitario.

A nivel internacional, respetamos los marcos legales y criterios establecidos para una comunicación publicitaria responsable.

### Etiquetado de Productos

(G4-PR3)

En los procedimientos de Genomma Lab relativos a la información y el etiquetado de nuestros productos estamos sujetos a los más altos niveles de exigencia en materia de suministro de información, que entre otros aspectos debe incluir: la procedencia de los componentes del producto, el contenido del producto respecto a sustancias que puedan tener un impacto medioambiental o social, la forma de utilización segura del producto y su respectiva forma de disposición e impacto al medio ambiente y a la salud.

### Comunicación Publicitaria

Sabemos que a través de nuestros spots televisivos tenemos la capacidad de influir de manera importante, en las decisiones de compra de los consumidores, es por ello que nos adherimos al Código de Buenas Prácticas de Promoción del CETIFARMA (Cámara Nacional de la Industria Farmacéutica) y al cumplimiento de las políticas internas relativas a planes comerciales, promoción y publicidad y cumplimiento regulatorio para la transmisión de spots publicitarios.

Tanto a nivel nacional como internacional, estamos comprometidos con la transmisión de información veraz a través de nuestros medios publicitarios, por lo que promovemos el consumo de nuestros medicamentos de libre acceso en base a los más altos principios éticos. Desarrollamos herramientas informativas para difundir conocimiento de los beneficios e importancia de auto medicarse responsablemente, las cuales consisten en:



El sector farmacéutico y cosmético a nivel internacional, particularmente en Colombia, ha mostrado un crecimiento constante desde el año 2000. A su vez, por ello nos ajustamos permanentemente a las nuevas condiciones y regulaciones que buscan regularizar el mercado y proteger al consumidor.



**Incidentes**

(G4-PR2, G4-PR4, G4-PR7, G4-PR8, G4-PR9)

En Genomma Lab cumplimos con todas las normas legislativas relativas al suministro y uso de nuestros productos en cada país. Asimismo, mantenemos un alto compromiso con el respeto a la privacidad de la información sobre nuestros clientes, conduciéndonos bajo rigurosas medidas de protección de datos. Nuestro personal se conduce con un alto grado de integridad en el cumplimiento de las medidas de privacidad de Genomma Lab.

Al cierre de 2014, no se ha reportado ningún incumplimiento de la normativa relativo al impacto de los productos en la salud y la seguridad, reclamaciones fundamentadas sobre la violación de la privacidad o fuga de datos de los clientes, ni incidentes sobre la información y etiquetado de los productos o comunicaciones de marketing que resulten en el pago de alguna multa.

Con respecto a las multas impuestas a Genomma Lab, todos los incidentes correspondientes a PROFECO y a COFEPRIS han sido resueltos favorablemente.





1

2

3

4

5

6

# VALOR PARA NUESTRAS COMUNIDADES

(G4-EC7, G4-EC8, G4-EC9, G4-S01)

Al ser nuestra cadena de suministro un eslabón estratégico para Genomma Lab, entendemos el creciente impacto que tenemos en las comunidades donde nuestros proveedores operan, por lo que buscamos fortalecernos como ciudadanos corporativos a través de la generación de alianzas estratégicas, el lanzamiento de proyectos sociales y el intercambio de beneficios para alcanzar un crecimiento compartido.

## CASO DE ÉXITO Comunidad QG5: Generador de Valor Social

La elaboración de nuestros productos conlleva un impacto positivo que va más allá de la generación de valor económico propiciando la creación de valor social. Esto se hace evidente en la producción de la hoja de guayaba, materia prima de donde se obtiene la Quercitina, ingrediente activo de nuestro medicamento QG5, el cual es utilizado para el tratamiento de la colitis.

La producción de hoja de guayaba se basa en un modelo de negocio comunitario que tiene sus orígenes en un proyecto que comenzó en 2007, en respuesta a una iniciativa del Gobierno del Estado de Veracruz que tiene la finalidad de diversificar los cultivos en municipios con alto grado de marginación de la región del Totonacapan.



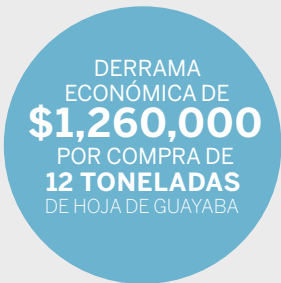
Con la firma de un convenio entre Genomma Lab y la Universidad Veracruzana, así como con la intervención de la Diversificadora Agroindustrial y Comercializadora del Trópico S.A. de C.V. "DYCTRO.S.A." empresa integradora en aspectos de organización, producción, valor agregado y comercialización; se incorporaron a este modelo de negocio productivo a campesinos totonacos de los municipios de Zozocolco de Hidalgo, como proveedores exclusivos de hoja de guayaba.

Las plantaciones de guayabos criollos se basan en procesos de producción agroecológica, los recolectores totonacos tienen prácticas sustentables que no incluyen aplicación de agroquímicos. Asimismo, la comercialización de la hoja de guayaba se basa en prácticas de comercio justo que beneficia a las comunidades. Para asegurarlo, se ha designado a acopiadores totonacos que son personas serias y comprometidas con el modelo cooperativista que beneficia al productor.

A través de oportunidades de mercado, el fortalecimiento de la autogestión y desarrollo de capacidades productivas, contribuimos al mejoramiento económico y condiciones de vida de los habitantes de la región.

IMPACTO QG5-2014

• CIFRAS RELEVANTES



• SENSIBILIZACIÓN AL CUIDADO DEL MEDIO AMBIENTE

**OBRAS**  
DE CONSERVACIÓN  
DE SUELOS

**BUENAS**  
PRÁCTICAS  
AGRÍCOLAS

• MODELO DE NEGOCIOS PRODUCTIVOS COMUNITARIOS

**PROMOCIÓN DEL COMERCIO**  
JUSTO, ORGANIZACIÓN,  
COMUNICACIÓN,  
Y TRANSPARENCIA

## PROYECTOS DE SALUD Y BIENESTAR

Alineados a nuestra misión, nos adherimos a proyectos que tienen como objetivo la preservación y mejora de la salud y bienestar de las personas, por lo que de manera importante apoyamos dos proyectos que conllevan un gran impacto en la sociedad en las esferas de nutrición infantil y cuidado de la salud.

### Modelo Integral para el Desarrollo Infantil Temprano (MIDIT): Genomma Lab – Un Kilo de Ayuda

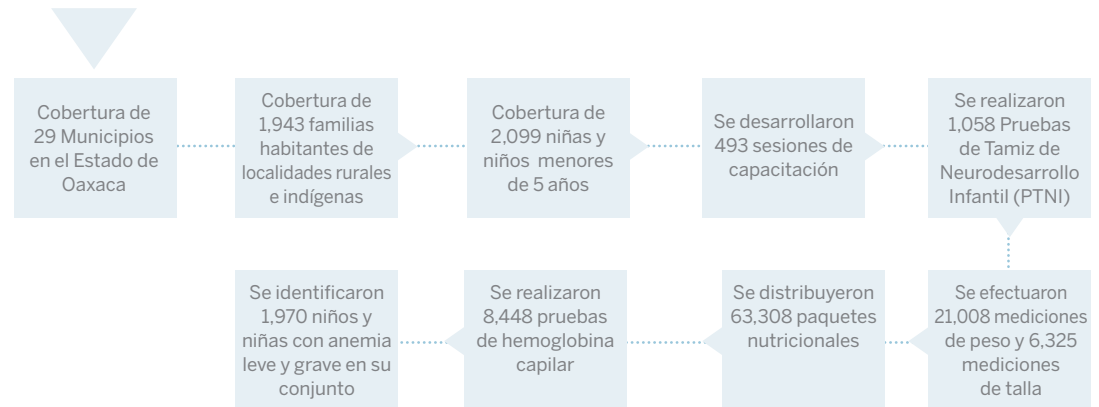
Los donativos que realizamos a importantes causas impactan positiva y sustancialmente a nuestra comunidad, abordando y resolviendo problemáticas sociales relevantes. De manera importante, a través de importantes contribuciones a Un Kilo de Ayuda, apoyamos la erradicación de la desnutrición infantil que afecta a millones de habitantes de nuestro país.

Un Kilo de Ayuda es un programa integral, que a través de la nutrición infantil, promueve el desarrollo físico, mental y emocional de los niños. El Modelo Integral para el Desarrollo Infantil Temprano tiene el objetivo de “*mejorar el estado de nutrición y el desarrollo infantil temprano en menores de 5 años que viven en zonas rurales, marginadas y con rezago social, con alta prevalencia de desnutrición infantil y anemia, así como insuficiente disponibilidad y accesibilidad de alimentos nutritivos*”. El modelo se conforma de tres programas:

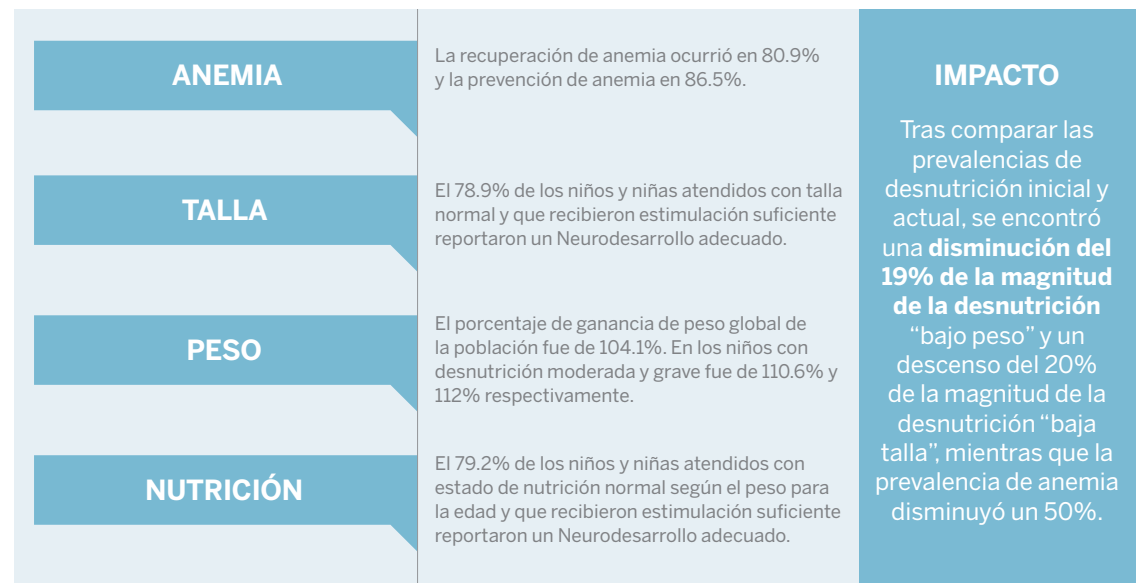


Durante 2014 en Genomma Lab realizamos un Donativo económico de \$5'000,000 pesos para cumplir el proyecto, que en adhesión a previos donativos, suman logros económicos y beneficios sociales que transforman la vida y salud de los habitantes de estas zonas rurales y marginadas.

El alcance del proyecto de Un Kilo de Ayuda comprende las siguientes actividades:



El impacto positivo de estas acciones en el desarrollo infantil se traduce en los siguientes logros:



Fuente: Elaboración con datos proporcionados por Un Kilo de Ayuda A.C.

**Detecta, Medica y Elimina:  
Campaña Gobierno de la  
Ciudad de México – Silka Medic**

En Genomma Lab sabemos que la creación de alianzas intersectoriales produce sinergias estratégicas para alcanzar resultados de alto impacto; por ello nos unimos a un esfuerzo sin precedentes que se considera la campaña más grande para tratar el pie de atleta de la manera más rápida posible: *Detecta, Medica, Elimina*.

La iniciativa del Gobierno de la Ciudad de México a través de la Secretaría de Salud, tiene como objetivo la prevención, tratamiento y medicación del pie de atleta en la ciudad de México. El tratamiento se otorga gratuitamente a través del medicamento Silka Medic, disponible en los centros de salud y en las unidades de detección oportuna ubicadas en el sistema de transporte colectivo metro. Para lograrlo, donamos 144,000 dosis de medicamento Silka Medic en cuyo activo se ha comprobado la efectividad para eliminar al hongo que causa esta enfermedad. Con la prevención del pie de atleta, el gobierno estima ahorros que podrían alcanzar los 440 millones de pesos en materia de gastos de salud (Fuente: Milenio 2015, Link: [http://www.milenio.com/df/Campana\\_GDF-GDF\\_pie\\_de\\_atleta-pie\\_de\\_atleta\\_DF-tratamiento\\_pie\\_de\\_atleta\\_0\\_457754376.html](http://www.milenio.com/df/Campana_GDF-GDF_pie_de_atleta-pie_de_atleta_DF-tratamiento_pie_de_atleta_0_457754376.html)).



### #BastadeBullying con Asepxia

El bullying, es un tipo de violencia que se caracteriza por el maltrato psicológico, físico o verbal entre niños y adolescentes en diferentes niveles socioeconómicos. De acuerdo a la Comisión Nacional de Derechos humanos (CNDH) 40% de los estudiantes han sido víctimas de bullying.

Consideramos al bullying como un tipo de hostigamiento que impide el bienestar de quien lo padece, por lo que en Genomma Lab hemos iniciado un movimiento para evitarlo. Así, en noviembre de 2014 lanzamos la campaña social digital integral 360° de Asepxia en Facebook, Youtube, Twitter y Website.

La Campaña con causa de ASEPXIA, el experto que entiende mi piel, busca que a través de educación de uso de productos y claims diferenciadores, fomentemos el cuidado constante de la piel y apoyemos el movimiento ANTIBULLYING entre los jóvenes.

A través de las convocatorias que lanzamos en redes sociales para promover el Antibullying, hemos recibido la respuesta de jóvenes realmente comprometidos con este movimiento, quienes han realizado ingeniosos vídeos, compartido spots de TV y diseñado innovadoras iniciativas con contenidos a favor del anti-bullying, para concientizar a la sociedad estudiantil y a la ciudadanía en general sobre las implicaciones negativas que conlleva este tipo de intimidación. Las acciones que impulsamos y son protagonizadas por los jóvenes unidos contra el Bullying, han logrado transformar un ambiente de intimidación y hostigamiento, en una cultura de respeto y defensa de los derechos de jóvenes estudiantes.



### Apoyo a Condiciones Sociales Vulnerables

Nuestras iniciativas pro-salud y nuestro compromiso con la equidad y la inclusión, nos encausan a apoyar a instituciones que fomentan una cultura de ayuda y empoderamiento en las personas con discapacidad o padecimientos especiales.

A través del donativo a Fundación Teletón, otorgado por séptimo año consecutivo, renovamos nuestro compromiso con el apoyo a la prevención, detección, rehabilitación y tratamiento de los niños y jóvenes con discapacidad, cáncer y autismo en nuestro país.

### Voluntariado Genomma Lab

Durante el año 2014, fortalecimos en Genomma Lab nuestra vinculación con la comunidad a través de distintos proyectos enfocados, entre otros, a nuestra población infantil, ya que son a las futuras generaciones aquéllas a quienes buscamos beneficiar en el ámbito de salud, bienestar y desarrollo personal. Nuestros colaboradores fueron importantes promotores de estos logros que trajeron invaluable beneficios a grupos de nuestra sociedad.

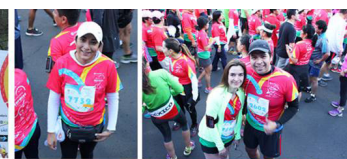


#### ALEGRA UN CORAZÓN

**Objetivo:**

Recolectar juguetes nuevos donados por nuestro cuerpo de voluntariado colaboradores para ser entregados a la Fundación Unidos por Ellos, quien los hizo llegar el Día de Reyes a niños de las comunidades afectadas en Guerrero a causa de desastres naturales.

**Donativo en especie:**  
701 juguetes



#### CARRERA DEL DÍA DE LA FAMILIA

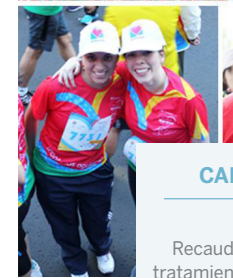
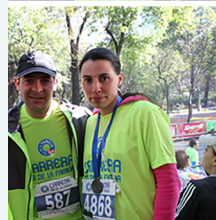
**Objetivo:**

Generar una mayor conciencia en la sociedad para resaltar la trascendencia de la familia y promover su integración.

**Donativo económico:**  
\$180,000 pesos

**Donativo en especie:**  
400 productos para la premiación de la carrera

**Participantes en la carrera:**  
más de 7,000 corredores entre lo que se encontraban colaboradores de nuestra empresa apoyando a esta causa.



#### CARRERA KARDIAS

**Objetivo:**

Recaudar fondos para apoyar al tratamiento de niños con problemas congénitos de corazón y mejorar la atención médica que reciben.

**Donativo económico:**  
\$3,000,000 pesos  
Donativo en especie: 10,500 piezas de Suerox

**Beneficiados:**  
más de 8,900 niños  
Participantes: 15,000 corredores entre lo que se encontraban colaboradores de nuestra empresa apoyando a esta causa.

### Donaciones a personas afectadas por desastres naturales

Tras un año del paso de la tormenta tropical *Manuel* y del *huracán Ingrid*, en Genomma Lab continuamos apoyando a aquellas personas que se vieron afectadas por los efectos de estos fenómenos meteorológicos. Cruz Roja Mexicana entregó en 2014 nuestro apoyo a los estados de Guerrero y Veracruz, el cual consistió en estufas, colchones y utensilios de cocina como parte de una segunda etapa de apoyo a las personas afectadas y como última etapa de la aplicación del donativo de Fundación Genomma Lab.

En Genomma Lab generamos y distribuimos valor económico tanto directa como indirectamente, por lo que influimos positivamente en la economía a través de nuestra participación estratégica en distintas causas sociales y mediante formas diversas e innovadoras de colaboración con la comunidad.

Entendemos también que nuestras acciones están sujetas a un contexto social que determina el impacto real de nuestras prácticas. En Centroamérica por ejemplo, observamos un panorama caracterizado por el cambio en la productividad de las empresas, empleos dependientes de las cadenas de farmacias y distribuidores, disponibilidad de productos y servicios para personas de sectores vulnerables y un crecimiento profesional y personal de quienes forman parte de Genomma Lab, por lo que percibimos una mejora en la calidad de vida de las personas locales.

Por otro lado, al vernos impactados negativamente por la inflación de costos derivados de la competencia en el mercado y del incremento no planificado en las economías de escasos recursos, percibimos con mayor claridad el desempeño social de nuestra compañía dentro del mercado en el cual compete.

En general, las inversiones que realizamos son una estrategia para impulsar el desarrollo en las comunidades donde operamos. Nuestros impactos directos e indirectos han resultado particularmente importantes para el desarrollo de las comunidades locales y el impulso de las economías regionales donde hemos tenido injerencia.





1

2

3

4

5

6

7

# NUESTRO PLANETA

(G4-DMA, EN11, G4-EN27, G4-EN29 y G4-EN34)

## ACCIONES RESPONSABLES

En Genomma Lab **ratificamos nuestro compromiso con el cuidado y la preservación del medio ambiente**, aspectos que son fundamentales a considerar en nuestras actividades del día a día. Buscamos ser congruentes con nuestro compromiso de mejorar el bienestar social aumentando la calidad de vida de los consumidores de nuestros productos y proporcionando productos que cubren altos estándares de calidad en pro de la salud y del medio ambiente, por ello es que la investigación y análisis de utilizar los mejores ingredientes para el cuidado personal y medicamentos de libre venta, se encuentra totalmente ligada a la sustentabilidad.

**En años previos hemos invertido tiempo en identificar los impactos ambientales que por la naturaleza de nuestras operaciones pudiéramos incurrir** y por supuesto estar preparados para mitigar cualquier riesgo ambiental derivado de nuestra actividad. Si bien nuestras operaciones se centralizan en las actividades de nuestras oficinas corporativas y Centro de Distribución donde tenemos actividades, también hemos incursionado en identificar los potenciales impactos que se pudieran derivar de los procesos que involucran a nuestra cadena de suministro

- Los productos que comercializamos y apoyamos a desarrollar, son elaborados por nuestros proveedores y fabricantes, y con ellos trabajamos de forma conjunta para asegurar el cumplimiento de los estándares que nos ayudan a no generar impactos a la salud ni al medio ambiente. Nos es de gran satisfacción confirmar que trabajamos con un equipo de proveedores y fabricantes también muy comprometidos con la sustentabilidad y cuentan con una apropiada gestión de mitigación de los impactos ambientales que se pudieran derivar de su operación.
- En Genomma Lab operamos en zonas clasificadas como áreas protegidas o de gran valor para la biodiversidad. Asimismo hemos ratificado con nuestros principales proveedores y fabricantes que ellos también no cuenten con instalaciones cercanas a zonas protegidas o de gran valor para la biodiversidad y que las materias primas que utilicen estén debidamente aceptadas ante la Comisión Federal para la Protección contra Riesgos Sanitarios (COFEPRIS). Asimismo Genomma Lab realiza un proceso interno con todos y cada uno de sus proveedores y fabricantes para la evaluación de sus procesos, para asegurar que cumplan con los estándares más estrictos requeridos en relación a la calidad, seguridad y salud, y preservación del medio ambiente.

Hemos formalizado nuestra estrategia ambiental, la cual nos apoya en alinear todas las actividades que hemos venido desarrollando año con año para la protección del medioambiente. Esta estrategia canaliza los esfuerzos de sustentabilidad con enfoque a los temas ambientales como plataforma futura para mejorar nuestra operación sostenible e integrada a través del negocio en beneficio del mismo y a largo plazo. A través de nuestra Política Ambiental ratificamos nuestro compromiso de seguir cumpliendo con los lineamientos legales aplicables en materia ambiental, y promovemos las herramientas adecuadas para gestionar y mitigar los posibles impactos de los aspectos ambientales en donde tenemos injerencia.

Para mayor información de nuestra política puede visitar nuestro portal oficial de Comunicación Responsable <http://www.genommalab-esr.com>

### Nuestra Política Ambiental

En Genomma Lab manifestamos nuestra convicción de ofrecer productos que incrementen la calidad de vida del ser humano protegiendo nuestro medio ambiente, a través de nuestro firme compromiso de cumplir con los más altos estándares de desempeño ambiental, tanto locales como internacionales aplicables, para gestionar y mitigar los impactos ambientales que se pudieran derivar de nuestra operación y la de nuestra cadena de suministro, debidos al consumo de recursos energéticos, hídricos y naturales, así como impactos debidos a la generación de residuos, emisiones y aguas residuales. Esto lo llevaremos a cabo a través de las seis fases de nuestro sistema de gestión ambiental: planeación, implementación, medición, control, reporte y verificación, las cuales tienen la finalidad de impulsar los mecanismos necesarios para lograr los objetivos y metas que nos hemos planteado como organización para mejorar la eficiencia de nuestra operación reduciendo nuestra huella ambiental.

## NUESTRA HUELLA DE CARBONO

(G4-EC2, G4-EN3 AL G4-EN7, G4-EN15 AL G4-EN21, EN30)

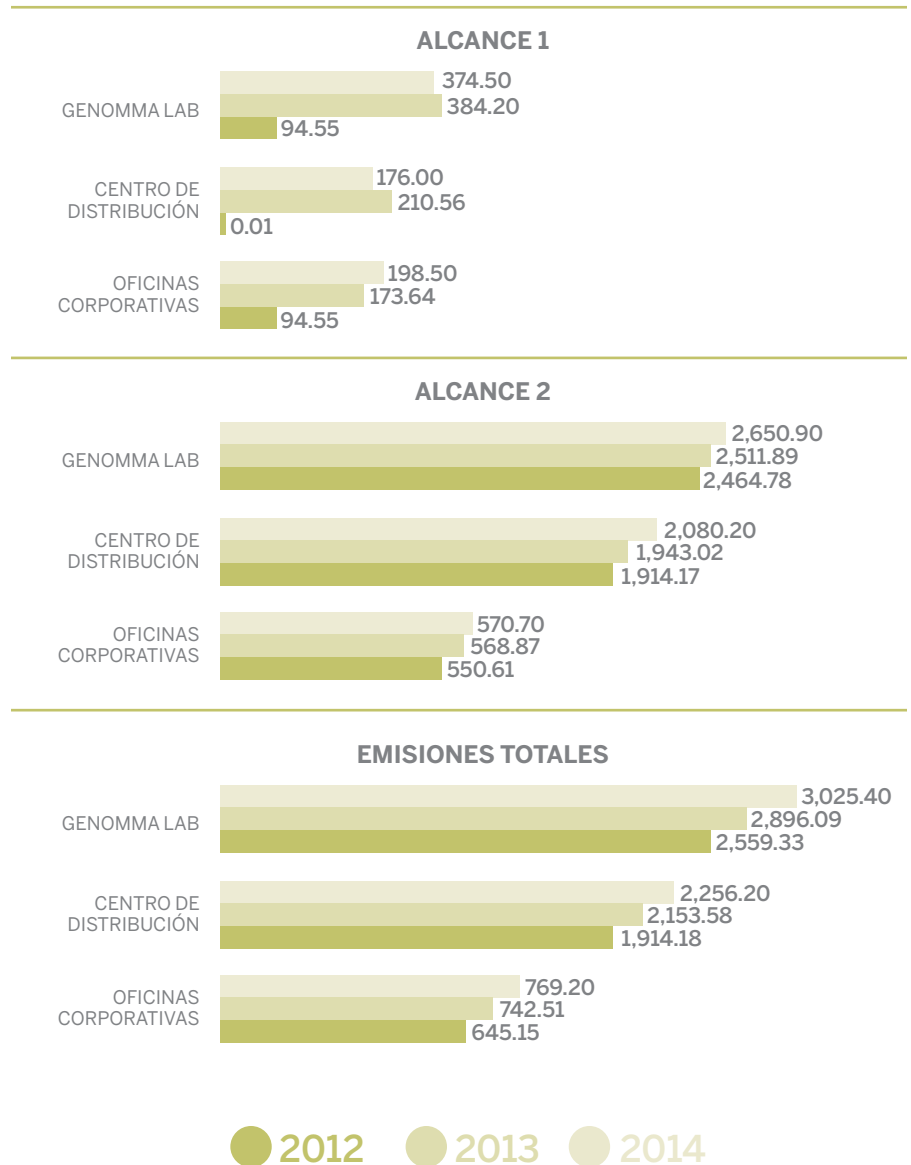
En Genomma Lab no somos ajenos a las preocupaciones mundiales en relación a la reducción de emisiones contaminantes que conllevan al cambio climático global. Estamos muy alertas de las tendencias globales y locales en los países en donde tenemos operaciones para tomar las acciones que nos corresponden para hacer frente a esta problemática y aportar con la reducción de la generación de los gases de efecto invernadero, derivados principalmente del consumo de combustibles y electricidad provenientes de la quema del petróleo y sus derivados.

Es por ello que, por tercer año consecutivo, realizamos nuestro inventario de gases de efecto invernadero conforme a estándares internacionales para las operaciones en México. El resultado de dicho inventario tiene la finalidad de que podamos contar con una métrica sobre las emisiones de bióxido de carbono (CO2eq) de nuestras principales operaciones, con la cual Genomma Lab pueda dar cuenta de su huella de carbono y de las acciones de sustentabilidad que se deberán seguir, orientadas hacia su reducción en años subsecuentes.

La metodología que empleamos para dichas mediciones es el Estándar Corporativo de Contabilidad y Reporte del Protocolo de Gases de Efecto Invernadero, que fue desarrollado por el Instituto de Recursos Mundiales (WRI por sus siglas en inglés) y el Consejo Empresarial Mundial para el Desarrollo Sostenible (WBCSD por sus siglas en inglés) usada internacionalmente con el fin de entender, cuantificar y controlar las emisiones de bióxido de carbono, y con ello reportar nuestra huella de carbono. Nuestro informe de huella de carbono está elaborado bajo los principios del Panel Intergubernamental sobre Cambio Climático (IPCC) que actualmente son utilizados por organismos como la Secretaría de Medio Ambiente y Recursos Naturales (SEMARNAT) y GEI México.

La Huella de Carbono de 2014 de Genomma Lab en México resultó de: 3,025.4 toneladas de CO2eq y 3.34 toneladas de CO2eq por empleado al año en México. El Centro de Distribución aportó el 74.6% de las emisiones de Genomma Lab en México y de acuerdo con las estimaciones el uso de las luminarias representó un alto porcentaje de estas emisiones. El consumo de energía eléctrica representa la principal fuente de emisiones con el 87.6% de las emisiones totales, frente al consumo de diesel, gasolina y gas LP que representa un 12.4% de las emisiones.

## HUELLA DE CARBONO GENOMMA LAB EN MEXICO 2012 - 2014, TONELADAS DE CO2EQ



**DISTRIBUCIÓN DE EMISIONES DE 2013  
GENOMMA LAB EN MÉXICO, %**

AÑO	ALCANCE	OFICINAS CORPORATIVAS	CENTRO DE DISTRIBUCIÓN	GENOMMA LAB EN MÉXICO
2013	Alcance 1	45.2%	54.8%	13.3%
	Alcance 2	22.6%	77.4%	86.7%
	Alcance 1 y 2	25.6%	74.4%	100.0%
2014	Alcance 1	53.0%	47.0%	12.4%
	Alcane 2	21.5%	78.5%	87.6%
	Alcance 1 y 2	25.4%	74.6%	100.0%

**Alcance 1:** Emisiones por consumo de diesel, gasolina y gas LP

**Alcance 2:** Emisiones por consumo de energía eléctrica

**Alcance Total:** Emisiones totales

Las emisiones que generamos en 2014 tuvieron un ligero incremento del 4.46% con respecto a las reportadas de 2013, esto principalmente debido al incremento de las emisiones en el consumo de energía eléctrica del Centro de Distribución de 7% respecto al 2013.

La principal fuente de generación de estas emisiones se debe a nuestro consumo de electricidad en nuestro Centro de distribución. En 2014 nuestro consumo de electricidad tanto en las oficinas corporativas como en nuestro Centro de Distribución fue de 5,046.9 MWh.

Respecto al consumo de combustibles en fuentes móviles, en las oficinas corporativas se utiliza gasolina principalmente para el transporte de los colaboradores del área de servicios generales, legal, producción y distribución además de utilizarla en la flotilla de automóviles del Distrito Federal, el consumo de diesel fue debido al uso de autobuses para transportar colaboradores del Metro Observatorio a las oficinas corporativas y viceversa.

**CONSUMO DE ENERGÍA ELÉCTRICA ESTIMADO, MWH**

AÑO	OFICINAS CORPORATIVAS	CENTRO DE DISTRIBUCIÓN	TOTAL
2013	1,236.32	3,777.57	5,013.89
2014	1,233.20	3,813.70	5,046.90

El Centro de Distribución emplea tanto gasolina como diesel principalmente para el transporte de colaboradores desde distintos puntos del área metropolitana hacia el Centro de Distribución así como para el uso de los vehículos de la flotilla administrada por Genomma Lab.

**CONSUMO DE COMBUSTIBLES EN FUENTES MÓVILES 2014, LITROS**

COMBUSTIBLE	OFICINAS CORPORATIVAS	CENTRO DE DISTRIBUCIÓN	GENOMMA LAB EN MÉXICO
Gasolina	67,993.6	7,604.5	75,598.1
Diesel	9,000.0	28,313.4	37,313.4

El consumo de combustibles en fuentes fijas se presenta a continuación para cada una de las instalaciones. Para las oficinas corporativas el único consumo fue de diesel utilizado en la planta de emergencia.

**CONSUMO DE COMBUSTIBLES EN FUENTES FIJAS 2014, LITROS**

COMBUSTIBLE	OFICINAS CORPORATIVAS	CENTRO DE DISTRIBUCIÓN	GENOMMA LAB EN MÉXICO
Diesel	7,956.90	837.6	8,794.5
Gas LP	-	34,969.0	34,969.0

Para Genomma Lab el monitoreo y medición de la huella de carbono nos permite identificar y monitorear las fuentes de emisiones en donde debemos buscar reforzar nuestras acciones para buscar la disminución de la generación de estos gases. Actualmente hemos logrado identificar y reportar las emisiones de nuestras principales operaciones por 3 años consecutivos, con ello hemos identificado las brechas que tenemos para reducir el consumo de estas fuentes emisoras acorde a nuestro crecimiento en la organización en México y en los demás países en donde tenemos operaciones para los próximos años.

Actualmente contamos con programas internos para concientizar y promover dentro de nuestra comunidad interna el ahorro de energía, como desde optar en cambiar a equipos con mayor eficiencia en el consumo de energía, como mantener los vehículos de la compañía con las verificaciones establecidas por la ley, hemos mantenido nuestro programa de transporte colectivo para colaboradores/as con el que buscamos disminuir el uso de automóviles particulares.

Todo el transporte de los productos que comercializamos en Genomma Lab es tercerizado y para ello solicitamos que todas las unidades estén en perfectas condiciones mecánicas para otorgarnos el servicio, incluso cuentan con un certificado de fumigación que es actualizado cada 30 días. A través de vías terrestres y marítimas respectivamente, desplazamos nuestros productos a nuestras operaciones en Centroamérica y Sudamérica para ser comercializados.

## APROVECHAMIENTO DE MATERIALES Y RESIDUOS

(G4-EN1 y G4-EN2, G4-EN23 al G4-EN26)

En Genomma Lab tenemos una política interna de sólo usar cuando es indispensable el papel para nuestras comunicaciones internas y externas. Por lo que hemos reducido de manera significativa dicho insumo en nuestras operaciones de las oficinas corporativas. En nuestros Centros de Distribución incentivamos a que nuestros procesos de manejo de productos incurran en una generación relativamente baja de residuos.

Los mismos residuos se generan de productos terminados que no cumplieron con las especificaciones para su venta al cliente y tienen que ser enviados a destrucción, así como de material de devolución, que recibimos de nuestros mismos clientes por diversas razones. Dichos materiales son enviados al molino del Centro de Distribución y son vendidos a terceros para su transporte, reciclaje y aprovechamiento.

A través de la Fundación San Ignacio de Loyola, en 2014 logramos enviar 1.4 toneladas de residuos reciclables recolectados entre enero y diciembre de este año. El 100% de nuestras tarimas blancas y esquineros son productos reciclables, siendo 6,000 y 212,500 piezas respectivamente.

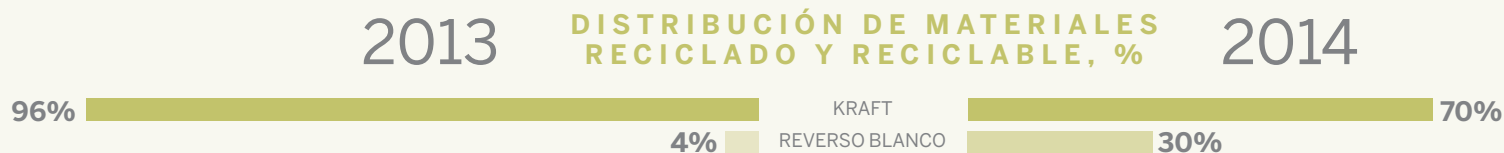
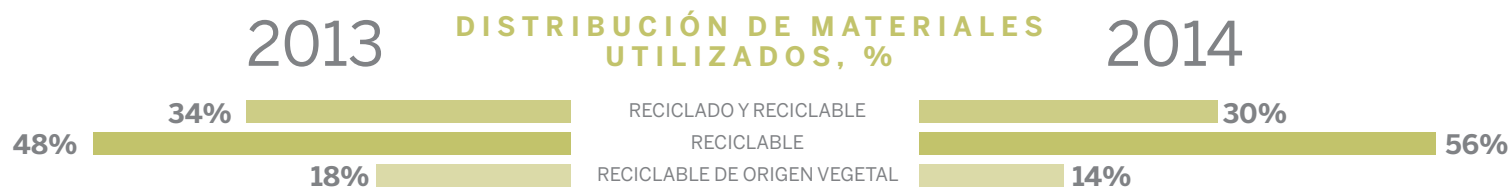
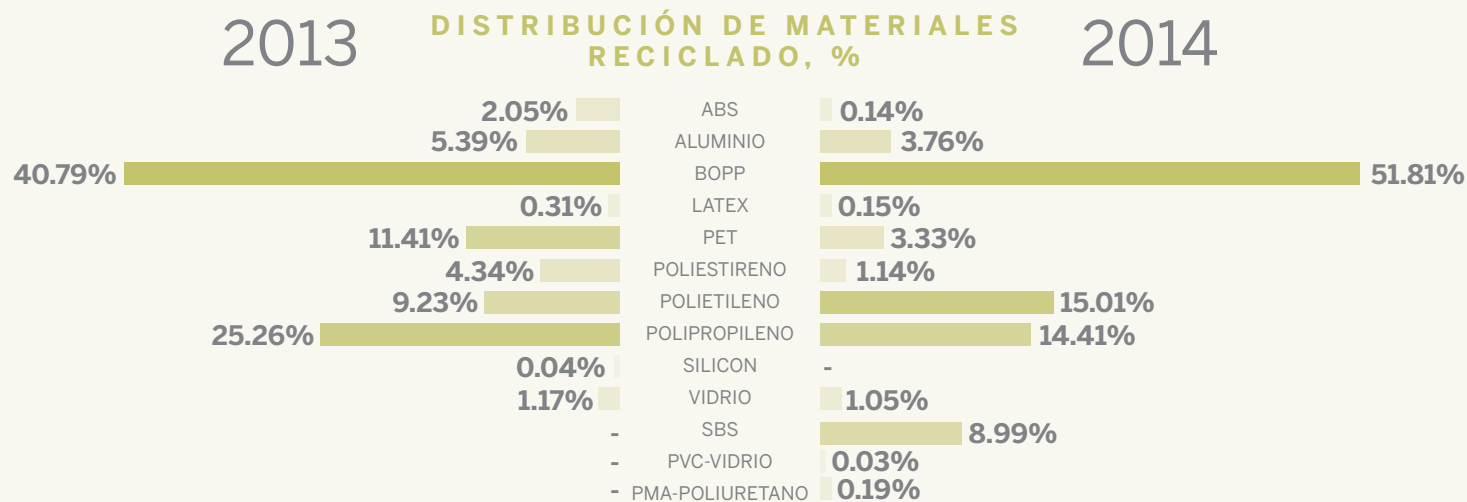
En 2014 hemos analizado y formalizado el proceso para reducir el material contenido en algunos de nuestros empaques, enfocando así nuestros esfuerzos de reciclar y de disminuir la cantidad de las materias primas que utilizamos en dichos productos.

En 2014 desarrollamos las especificaciones necesarias para poder fabricar cajillas con 30% de papel reciclado y 70% de papel nuevo, esto sin sacrificar las especificaciones de poder imprimir la información necesaria del producto para su puesta en venta. Varios de nuestros proveedores cuentan con máquinas que permiten hacer más eficiente el corte del papel y realce de la información a imprimir en las cajillas por lo que también logramos hacer más eficientes los procesos para poder aprovechar este material, y no desperdiciar cartón y tintas.

### ACCIONES Y RESULTADOS PARA LA REDUCCIÓN DE MATERIALES EN ALGUNOS DE NUESTROS EMPAQUES: CAJILLAS

<p><b>EMISIÓN DE ESPECIFICACIONES</b></p>	<ul style="list-style-type: none"> <li>· Se modificó la especificación de 108 cajillas</li> <li>· En el proceso se aprovechó también para actualizar la imagen de algunas de las marcas</li> </ul>
<p><b>MATERIALES</b></p>	<ul style="list-style-type: none"> <li>· <b>36</b> cajillas cambiaron de SBS (carátula sulfatada) 18 Pts a <b>16 Pts</b>.</li> <li>· <b>72</b> Cajillas cambiaron de SBS (carátula sulfatada) 18 Pts a <b>CRB (cape reverso blanco) 18 Pts (esto significa 63.2 millones de cajillas anuales cambiaron a material reciclado)</b></li> </ul>
<p><b>AHORRO</b></p>	<ul style="list-style-type: none"> <li>· El ahorro estimado anual es de \$5.2 millones de pesos</li> </ul>

Dentro de los principales materiales que requerimos que nuestros fabricantes utilicen para desarrollar y empacar los productos que comercializamos, hemos identificado aquellos que son reciclados y/o reciclables y reciclables de origen vegetal, de los cuales mostramos los siguientes comparativos entre el 2013 y 2014.



En Genomma Lab continuamos ocupados en que nuestras actividades diarias generen el menor impacto posible en relación a los residuos que generamos, por lo que continuamos con nuestro programa “Cuida tu Mundo 3R: Reduce, Reusa y Recicla” a través del cual gestionamos la separación y manejo de residuos dentro de nuestras oficinas y Centros de Distribución. Esto con la finalidad de asegurarnos de la correcta disposición y tratamiento para su disposición final, de los productos con fecha de caducidad vencida, tanto medicamentos como productos cosméticos, así como del manejo adecuado de los materiales de empaque para destrucción, y envío a disposición final los residuos sólidos municipales/urbanos y materiales obsoletos que por sus propiedades ya pueden ser reutilizados. Asimismo verificamos que los proveedores responsables de realizar estas actividades de tratamiento, incineración para obtención de energía y/o disposición final en rellenos sanitarios cuenten con los permisos necesarios que establece la regulación aplicable en cada caso.

**TRATAMIENTO Y TIPO DE RESIDUOS 2014**

TIPO DE RESIDUO	UNIDADES	TIPO DE TRATAMIENTO
Residuos sólidos municipales	2,808 m3	Relleno Sanitario Insitu
Residuos sólidos obsoletos	2,400 m3	Relleno Sanitario Insitu
Residuos no peligrosos	1,868,520 kg	Destrucción Fiscal (Incineración)
Residuos Peligrosos (Insumos para la salud caducados)	484,455 kg	Destrucción Fiscal (Incineración)

**COMPROMISO CON EL USO DEL AGUA**

(G4-EN8)

En Genomma Lab identificamos la relevancia de medir y optimizar el agua que consumimos en nuestras actividades diarias. El consumo que tenemos de este valioso recurso con respecto a otros insumos es poco significativo, dado que solo utilizamos el agua para los servicios sanitarios de nuestros colaboradores así como en algunas actividades de limpieza. A través de actualizar nuestra estrategia ambiental hemos identificado la relevancia de contar con mayor información en relación al volumen del agua que utilizamos y en qué actividades específicas lo hacemos, tanto en nuestras operaciones como en las operaciones de nuestra cadena de suministro. Esperando así contar con información puntal para medir e identificar las posibles oportunidades que es importante explorar para profundizar nuestro compromiso con la mejora continua. Si bien es para nosotros dar cumplimiento de la normativa ambiental local que aplica en cada una de nuestras operaciones, queremos identificar cuanto más podemos hacer para optimizar al máximo este tan importante recurso.

Continuando con nuestro compromiso y apoyo a nuestra Cadena de Valor, Genomma Lab en colaboración con la Procuraduría Federal Protección al Medio Ambiente impartió en 2014 su segundo Programa de Liderazgo Ambiental para la competitividad, proporcionándoles de esta manera las herramientas necesarias para definir proyectos ambientales dentro de sus instalaciones y contribuir de esta manera a la disminución del impacto ambiental que genera nuestra cadena de valor.

En Genomma Lab coordinamos varias sesiones de trabajo para capacitar y proporcionar el espacio y material a nuestros proveedores para que iniciaran sus proyectos en pro del medio ambiente. Entre estas acciones identificamos que es posible lograr reducciones desde 5,200 litros anuales, cantidad de agua que sirve para abastecer a cerca de 20 personas en un día, por lo que continuamos dando seguimiento en las actividades generadas entre 2014 y 2015 para identificar aquellas actividades que brinden un mayor impacto a nuestras comunidades en donde tenemos operaciones.



## CASO DE ÉXITO – NUESTRA DISTRIBUCIÓN A TRAVÉS DE FEMSA LOGÍSTICA

FEMSA Logística es uno de los principales proveedores de logística del transporte que contratamos en Genomma Lab para desplazar los productos que comercializamos. Dicho proveedor asigna una persona dedicada tiempo completo para la gestión de la logística del transporte contratado por Genomma Lab.

FEMSA Logística se asegura que las unidades de transporte que subcontrata para otorgarnos el servicio tengan una antigüedad no mayor a 10 años, con el objetivo de que se opere con una flotilla modernizada y en óptimas condiciones de operar, mitigando así el impacto de las emisiones que pudieran derivarse de dicho transporte.

Los operadores de dichos transportes cuentan con la Certificación R-Controles la cual brinda una mayor confiabilidad al servicio contratado en materia de seguridad como en la mitigación de los impactos ambientales.

Contar con FEMSA Logística como proveedor de distribución de Genomma Lab nos da un valor agregado al ser un proveedor que cuenta con una estrategia de Sostenibilidad la cual busca transformar positivamente sus comunidades a través de acciones económicas, sociales y ambientales.

Debido a su gestión sostenible han obtenido por diez años consecutivos el Distintivo de Empresa Socialmente Responsable y en los últimos dos años también han sido acreedores al reconocimiento de Mejor Práctica RSE en la Categoría de Alianzas Intersectoriales por sus iniciativas Transporte Limpio (2013) y Movilidad Sostenible (2014) mismos que otorga el Centro Mexicano de Filantropía (CEMEFI).



En el tema social, FEMSA Logística nos ha manifestado que la capacitación es uno de sus temas prioritarios, tan solo en 2014 aumentaron en un 21% las horas de capacitación promedio impartidas con respecto al 2013, esto es clave para brindar un servicio de calidad y responsable con la comunidades y el medio ambiente al implementar un manejo seguro, y técnicas de manejo en rangos de operación óptimos, lo cual contribuye a un uso eficiente del combustible y por ende a la reducción de emisiones de CO2 derivadas de la operación.

A su vez, FEMSA Logística cuenta con Sistema Integral de Seguridad mediante el cual promueve la seguridad en las vialidades mediante la implementación de políticas, procedimientos y desarrollo profesional de sus operadores abarcando desde la planeación del viaje, acondicionamiento de operadores, técnicos y equipos, hasta la realización de auditorías en carretera. Su gestión, control, seguimiento y mejora continua en temas seguridad los ha llevado a contar con un índice de siniestralidad 20% menor a los líderes del sector en Norteamérica.

Por sus acciones realizadas en temas de seguridad en 2014 recibieron por 9º año consecutivo el premio en categoría empresa para Distribución Primaria y por primera vez para Distribución Secundaria en categoría empresa por parte de la Asociación Nacional de Transporte Privado, A.C. (ANTP), Asociación que reconoce a los operadores de las empresas que fomentan mejores prácticas de prevención de riesgos y promoción de la seguridad vial.

Por otra parte suman 240 operadores de FEMSA Logística reconocidos por la ANTP desde 2005, así mismo en la ceremonia del 2014, 3 de sus operadores recibieron un reconocimiento especial por mantener un historial con cero accidentes e infracciones viales por más de 25 años de los cuales 2 se incorporaron al salón de la fama de la ANTP por su labor y desempeño.

En temas ambientales FEMSA Logística lidera la iniciativa de Movilidad Sostenible a través de la cual buscan desarrollar un Plan estratégico para el aprovechamiento de tecnologías limpias y combustibles alternos para abastecer sus operaciones vehiculares de manera sostenible. Mediante sus alianzas suman esfuerzos para la identificación, desarrollo y evaluación de la factibilidad de dichas tecnologías en la industria del transporte



Asímismo FEMSA Logística está comprometida con la reducción del impacto ambiental derivado de las operaciones de transporte y logística; por esta razón lleva una medición de sus emisiones y reporta su desempeño a través de programas voluntarios de contabilidad y reporte de emisiones de gases de efecto invernadero de la SEMARNAT como son el Programa GEI México y el Programa Transporte Limpio del cual participa como socio fundador y por el cual han sido reconocidos 4 años consecutivos por el excelente desempeño ambiental de su flota.

Por todo lo anterior en Genomma Lab podemos asegurar nuestra eficiencia operativa creando sinergias con nuestros proveedores, que nos ayuden a crear valor económico social y ambiental.



## CASO DE ÉXITO – MANE MÉXICO

En Grupo MANE el desarrollo sustentable está en el corazón de su estrategia, por la naturaleza de su negocio desde sus orígenes ha tenido un fuerte compromiso con el medio ambiente y recientemente ha fortalecido sus líneas estratégicas en materia de responsabilidad social. Desde 2011 cuenta con la certificación de ISO 14001. Están adheridos al Pacto Mundial de las Naciones Unidas desde hace 12 años, siendo los primeros en la Industria y cuentan con objetivos específicos en materia de sustentabilidad para cumplir en 2021, con respecto a su línea base de 2009. En MANE México colaboran 417 empleados, cuentan desde hace tres años con un comité en materia de Responsabilidad Social, compuesto por la Dirección General, la Dirección de Recursos Humanos, El Gerente Organizacional y el Coordinador de Responsabilidad Social Empresarial. En MANE la responsabilidad social forma parte de su planeación estratégica. El dialogo con sus grupos de interés es muy importante para MANE, y en Genomma Lab nos llena de satisfacción ser parte de ellos y de su cadena de valor.

Desde 2003 MANE cuenta con el certificado otorgado por SEMARNAT (Secretaría del medio ambiente y recursos naturales), de ser Industria Limpia, con la cual se promueve la identificación de oportunidades de mejora a través de la auditoría ambiental, así como la instrumentación de proyectos que buscan reducir la contaminación e incrementen la competitividad. Dentro de su planeación estratégica MANE México se enfoca en la optimización del uso de los recursos naturales, especialmente el consumo del agua, el control de las descargas de aguas residuales, la gestión de los residuos a través de la separación y valoración de los materiales y así como también al manejo de los riesgos ambientales que pudieran derivarse de su actividad.

Desde 1995 a la fecha en la planta de Lerma cuentan con un sistema de tratamiento de aguas residuales donde se da tratamiento entre el 88 y 97% del agua utilizada en sus procesos, cumpliendo así con la normatividad en materia de descargas y para asegurarse de brindar el tratamiento al 100% del agua residual generada. Desde 2011 se celebra internamente el Día del Reciclaje cuyos impactos en recuperación de materiales son significativos tanto para los colaboradores como para la comunidad involucrada, en 2014 se recuperaron 32 kg de baterías en desuso y cerca de 700 piezas entre computadoras, celulares, teléfonos, teclados y cables, enviándolas a reciclaje a través de terceros autorizados. Por otro lado para MANE es muy relevante vincular la mitigación de los impactos ambientales con la contribución de la generación de valor para las comunidades. Tal es el caso de la recuperación de costales de materias primas de MANE para ser enviados a comunidades otomís para la confección de bolsas de rafia que pueden obsequiar a los mismos colaboradores de MANE para incentivarlos a dejar de utilizar bolsas de plástico. Los proyectos de MANE enfocados a apoyar en caso de siniestros naturales han incurrido en promover el voluntariado de limpieza en el parque El Cerrillo invitando a otras empresas a colaborar para hacer una actividad no solo de MANE sino de la comunidad empresarial de esta localidad.

En Genomma Lab sin duda apreciamos el compromiso de proveedores como MANE con las comunidades y el medio ambiente. MANE México desarrolló un proyecto de ampliación de la planta de LERMA, en la que se han instalado domos para el ahorro de la energía eléctrica, utilizando en menor cantidad las luminarias que convencionalmente se hubieran utilizado de no existir dicha adecuación. Genomma Lab apoyo esta iniciativa a través del programa de Liderazgo Ambiental para la competitividad impartido por PROFEPA (Procuraduría Federal de Protección al Ambiente) del cual Genomma Lab los convocó a participar.

## SOBRE ESTE INFORME

(G4-5, G4-28, G4-29, G4-30, G4-31, G4-32, G4-33)

Por cuarto año consecutivo presentamos de forma voluntaria nuestro Informe de Sustentabilidad, refrendando así nuestro compromiso de dar a conocer a nuestros grupos de interés las actividades y logros en materia de sustentabilidad de la cadena de valor de nuestra organización. Este informe incluye información del periodo comprendido entre el 1 de enero y el 31 de diciembre de 2014, precedido a nuestro informe anterior que mostró nuestro desempeño de 2013.

La información aquí presentada se refiere a nuestras operaciones en México, incorporando datos relevantes sobre nuestra operación internacional en los casos en los que así se especifica. Nuestra operación internacional incluye la exportación y comercialización de nuestros productos en Argentina, Bolivia, Brasil, Chile, Colombia, Costa Rica, Ecuador, El Salvador, Estados Unidos de América, Guatemala, Honduras, Nicaragua, Panamá, Perú, Paraguay, República Dominicana y Uruguay.

Durante el 2014, continuamos con nuestro esquema de expansión a través de adquisiciones de marcas, tanto en México como en otros países.

Buscando alinearnos a las principales exigencias de los organismos que marcan la directriz para la revelación de informes de sustentabilidad, continuamos elaborando nuestro informe bajo los lineamientos de la Global Reporting Initiative (GRI). En este año, por primera vez reportamos bajo la versión más reciente, la Guía G4, de la cual comunicamos que dicho reporte está bajo la opción de conformidad esencial. También hemos alineado nuestros procesos de reporte con base en los Principios de Inclusividad, Relevancia y Capacidad de Respuesta definidos por AccountAbility AA1000APS (2008).

Como parte de nuestro compromiso con las prácticas responsables dentro y fuera de la empresa en cuanto a derechos humanos, cuidado del medio ambiente y anticorrupción hemos refrendado nuestra adherencia a la iniciativa del Pacto Mundial (The Global Compact) de las Naciones Unidas por octavo año consecutivo.

# ÍNDICE GRI

## CONTENIDOS BÁSICOS GENERALES

	INDICADOR	DESCRIPCIÓN	PÁGINA / RESPUESTA DIRECTA
ESTRATEGIA Y ANÁLISIS	G4- 1	Declaración del máximo responsable de la organización. Visión & estrategia de la sustentabilidad de la organización.	3, 4, 5
	G4- 3	Nombre de la organización.	6
	G4- 4	Marcas, productos y servicios.	9,10
PERFIL DE LA ORGANIZACIÓN	G4- 5	Lugar donde se encuentra la sede de la organización.	6
	G4- 6	Países dónde opera.	6,7
	G4- 7	Naturaleza del régimen de propiedad y su forma jurídica.	6
	G4- 8	Indique a qué mercados se sirve.	7
	G4- 9	Determine la escala de la organización.	6, 7, 9
	G4- 12	Describa la cadena de suministro de la organización.	46, 47
	G4- 13	Cambios significativos durante el periodo.	7
	G4- 15	Principios u otras iniciativas externas de carácter económico, ambiental y social que la organización suscribe o ha adoptado.	19
	G4- 16	Asociaciones a las que pertenece.	18
	ASPECTOS MATERIALES Y COBERTURA	G4- 17	Entidades que figuran en los estados financieros consolidados de la organización y si alguna no figuran en la memoria.
G4- 18		Proceso para determinar el contenido de la memoria.	14
G4- 19		Lista de aspectos materiales que se identificaron durante el proceso de definición del contenido de la memoria.	15
G4- 20		Indique la cobertura dentro de la organización de cada aspecto material.	15
G4- 21		Indique la cobertura fuera de la organización de cada aspecto material.	16
G4- 22		Describa las consecuencias de las reformulaciones de la información facilitada en memorias anteriores y sus causas.	16
G4- 23		Señale todo cambio significativo en el alcance y la cobertura de cada aspecto con respecto a memorias anteriores.	15

	INDICADOR	DESCRIPCIÓN	PÁGINA / RESPUESTA DIRECTA
PARTICIPACIÓN DE LOS GRUPOS DE INTERÉS	G4- 24	Lista de grupos de interés de la organización.	16, 17
	G4- 25	Bases para la identificación y selección de grupos de interés con los que trabaja.	16
	G4- 26	Enfoque de la organización sobre la participación de los grupos de interés, incluida la frecuencia, principales temas y preocupaciones y cómo la organización ha respondido a esos temas y preocupaciones claves.	17, 18
	G4- 27	Señale qué cuestiones y problemas clave han surgido a raíz de la participación de los grupos de interés y describa la evaluación hecha por la organización, entre otros aspectos mediante su memoria. Especifique qué grupos de interés plantearon cada uno de los temas y problemas clave.	16, 17
PERFIL DE LA MEMORIA	G4- 28	Periodo objeto de la memoria.	76
	G4- 29	Fecha de la última memoria.	76
	G4- 30	Ciclo de presentación de memorias.	76
	G4- 31	Facilite un punto de contacto para solventar las dudas que puedan surgir en relación con el contenido de la memoria.	76
ÍNDICE GRI	G4- 32	Indique qué opción «de conformidad» con la Guía ha elegido la organización y facilite el Índice de GRI; así como verificación externa.	76
VERIFICACIÓN	G4- 33	Política y las prácticas vigentes de la organización con respecto a la verificación externa de la memoria y demás descripciones solicitadas.	Sin verificación externa
ESTRUCTURA DE GOBIERNO Y SU COMPOSICIÓN	G4- 34	Estructura y comités del gobierno corporativo.	21
	G4- 35	Proceso del órgano superior de gobierno para delegar su autoridad a la alta dirección.	26
	G4- 36	Cargos ejecutivos o con responsabilidad en cuestiones económicas, ambientales y sociales.	25
	G4- 37	Proceso de consulta con el órgano superior de gobierno.	27
	G4- 39	Persona que preside el órgano superior de gobierno ocupa también un puesto ejecutivo.	21, 25
	G4- 40	Nombramiento y selección del órgano superior de gobierno.	26
	G4- 41	Gestión de conflicto de interés.	27

	<b>INDICADOR</b>	<b>DESCRIPCIÓN</b>	<b>PÁGINA / RESPUESTA DIRECTA</b>
<b>ESTRUCTURA DE GOBIERNO Y SU COMPOSICIÓN</b>	<b>G4- 42</b>	Funciones del órgano superior de gobierno y de la alta dirección en el desarrollo, la aprobación y la actualización del propósito, los valores o las declaraciones de misión, las estrategias, las políticas y los objetivos relativos a los impactos económico, ambiental y social de la organización.	27
	<b>G4- 43</b>	Medidas que se han adoptado para desarrollar y mejorar el conocimiento colectivo del órgano superior de gobierno con relación a los asuntos económicos, ambientales y sociales.	27
	<b>G4- 44</b>	Evaluación del desempeño del máximo órgano de gobierno	27
	<b>G4- 45</b>	Identificación y gestión de impactos, riesgos y oportunidades	27
	<b>G4- 46</b>	Función del órgano superior de gobierno en el análisis de la eficacia de los procesos de gestión del riesgo de la organización en lo referente a los asuntos económicos, ambientales y sociales.	26
	<b>G4- 47</b>	Frecuencia en la que se analiza el órgano superior de gobierno los impactos, los riesgos y las oportunidades de índole económica, ambiental y social.	27
	<b>G4- 48</b>	Comité o cargo de mayor importancia que aprueba la memoria de sostenibilidad.	27
	<b>G4- 49</b>	Comunicación de asuntos importantes al órgano superior de gobierno.	27
	<b>G4- 50</b>	Naturaleza y número de preocupaciones que se transmitieron al órgano superior de gobierno.	27
	<b>G4- 51</b>	Políticas de remuneración para el órgano superior de gobierno y alta dirección.	26
	<b>G4- 52</b>	Procesos mediante los cuales se determina la remuneración.	26
	<b>G4- 53</b>	Explique cómo se solicita y se tiene en cuenta la opinión de los grupos de interés en lo que respecta a la retribución, incluyendo, si procede, los resultados de las votaciones sobre políticas y propuestas relacionadas con esta cuestión.	26
	<b>ÉTICA E INTEGRIDAD</b>	<b>G4- 56</b>	Valores, principios, estándares y normas de la organización.
<b>G4- 57</b>		Mecanismos internos y externos de asesoramiento en pro de una conducta ética y lícita.	29
<b>G4- 58</b>		Mecanismos internos y externos de denuncias de conductas poco éticas o ilícitas.	30

**CONTENIDOS BÁSICOS  
ESPECÍFICOS**

	<b>INDICADOR</b>	<b>DESCRIPCIÓN</b>	<b>PÁGINA / RESPUESTA DIRECTA</b>	
<b>DESEMPEÑO ECONÓMICO</b>	<b>G4- EC2</b>	Consecuencias, riesgos y oportunidades debido al cambio climático.	<b>67</b>	
	<b>G4- EC3</b>	Plan de prestaciones.	<b>41</b>	
	<b>G4- EC5</b>	Salario inicial estándar.	<b>41</b>	
	<b>G4- EC6</b>	Contratación local de altos directivos.	<b>38</b>	
	<b>G4- EC7</b>	Inversiones en infraestructura y servicios para el beneficio público.	<b>47, 58</b>	
	<b>G4- EC8</b>	Inversiones en infraestructura y servicios para el beneficio público.	<b>47, 58</b>	
	<b>G4- EC9</b>	Proveedores.	<b>47, 58</b>	
	<b>DESEMPEÑO AMBIENTAL</b>	<b>G4-EN1</b>	Materiales utilizados por peso y volumen.	<b>71</b>
		<b>G4-EN2</b>	Materiales reciclados.	<b>71</b>
<b>G4-EN3</b>		Consumo energético interno.	<b>68</b>	
<b>G4-EN4</b>		Consumo energético externo.	<b>68</b>	
<b>G4-EN5</b>		Intensidad energética.	<b>68</b>	
<b>G4-EN6</b>		Reducción del consumo energético.	<b>68</b>	
<b>G4-EN7</b>		Otras emisiones indirectas de gases efecto invernadero (alcance 3).	<b>69</b>	
<b>G4-EN8</b>		Captación total de agua por fuente.	<b>72</b>	
<b>G4-EN11</b>		Espacios naturales o de áreas de alta biodiversidad.	<b>65</b>	
<b>G4-EN15</b>		Emisiones directas de gases de efecto invernadero (efecto 1).	<b>67</b>	
<b>G4-EN16</b>		Emisiones directas de gases de efecto invernadero (efecto 2).	<b>67</b>	
<b>G4-EN17</b>		Emisiones directas de gases de efecto invernadero (efecto 3).	<b>67</b>	
<b>G4-EN18</b>		Intensidad de las emisiones del efecto invernadero.	<b>67</b>	
<b>G4-EN19</b>		Reducción de las emisiones del efecto invernadero.	<b>67</b>	
<b>G4-EN20</b>		Emisión de las sustancias que agotan el ozono.	<b>68</b>	
<b>G4-EN21</b>		NOx, SOx, y otras emisiones atmosféricas significativas.	<b>69</b>	
<b>G4-EN22</b>		Vertimiento de agua.	<b>72</b>	
<b>G4-EN23</b>		Gestión de residuos.	<b>70, 72</b>	
<b>G4-EN26</b>		Recursos hídricos.	<b>72</b>	
<b>G4-EN27</b>		Mitigación de impactos ambientales.	<b>65, 66</b>	
<b>G4-EN28</b>	Recuperación de materiales de embalaje.	<b>72</b>		



	INDICADOR	DESCRIPCIÓN	PÁGINA / RESPUESTA DIRECTA
<b>DESEMPEÑO AMBIENTAL</b>	G4-EN29	Multas por incumplimiento de la normativa ambiental.	65
	G4-EN30	Impactos ambientales por el transporte de productos y personas.	69
	G4-EN32	Porcentaje de nuevos proveedores que se examinaron en función de criterios ambientales.	47, 48
	G4-EN33	Impactos ambientales significativos, reales y potenciales en la cadena de suministro.	47, 48
	G4-EN34	Número de reclamaciones ambientales.	66
<b>DESEMPEÑO SOCIAL - PRÁCTICAS LABORALES Y TRABAJO DIGNO</b>	G4-LA1	Contratación y rotación de empleados.	36
	G4-LA2	Prestaciones a empleados.	41
	G4-LA3	Reincorporación al trabajo y retención por maternidad o paternidad.	43
	G4-LA4	Preaviso de cambios organizacionales y especificación en convenios colectivos.	36
	G4-LA5	Comités de Salud y Seguridad.	44, 45
	G4-LA6	Salud.	44
	G4-LA7	Salud.	45
	G4-LA9	Capacitación.	39, 40
	G4-LA10	Capacitación.	39, 40
	G4-LA11	Desempeño profesional y desarrollo.	39
	G4-LA12	Diversidad.	37, 47
	G4-LA13	Relación de salario base entre hombres y mujeres.	42
	G4-LA14	Porcentaje de nuevos proveedores que se examinaron en función de criterios laborales.	48
	G4-LA15	Impactos negativos significativos, reales y potenciales en las prácticas laborales en la cadena de suministro.	47, 48
	G4-LA16	Número de reclamaciones sobre prácticas laborales	30
	<b>DESEMPEÑO SOCIAL - DERECHOS HUMANOS</b>	G4 -HR1	Acuerdos de inversión con cláusulas de derechos humanos.
G4 -HR2		Capacitación en derechos humanos.	40
G4 -HR3		Incidentes de discriminación.	32

	<b>INDICADOR</b>	<b>DESCRIPCIÓN</b>	<b>PÁGINA / RESPUESTA DIRECTA</b>
<b>DESEMPEÑO SOCIAL - DERECHOS HUMANOS</b>	<b>G4 -HR4</b>	Libertad de asociación.	48
	<b>G4 -HR5</b>	Medidas contra la explotación infantil.	48
	<b>G4 -HR6</b>	Medidas contra el trabajo forzado.	48
	<b>G4 -HR7</b>	Formación de personal de seguridad.	32
	<b>G4 -HR10</b>	Proveedores analizados en materia de derechos humanos.	48
	<b>G4 -HR11</b>	Impactos negativos significativos, reales y potenciales en derechos humanos en la cadena de suministro.	48
<b>DESEMPEÑO SOCIAL - SOCIEDAD</b>	<b>G4-DMA</b>	---	65
	<b>G4 - SO1</b>	Impacto en las comunidades.	58
	<b>G4 - SO3</b>	Riesgos, políticas y procedimientos anticorrupción.	28
	<b>G4 - SO4</b>	Empleados formados en políticas y procedimientos anticorrupción.	28, 30
	<b>G4 - SO5</b>	Medidas tomadas en respuesta a incidentes de corrupción.	31
	<b>G4 - SO6</b>	Aportaciones a partidos políticos o instituciones relacionadas.	28
	<b>G4 - SO7</b>	Libre competencia y anti-monopolio.	28
	<b>G4 - SO8</b>	Sanciones y multas por incumplimiento de la legislación y normativa.	28
	<b>G4 - SO9</b>	Porcentaje de nuevos proveedores examinados en función de criterios de repercusión social.	48
	<b>G4 - SO10</b>	Impactos ambientales significativos, reales y potenciales para la sociedad en la cadena de suministro.	48
	<b>G4 - SO11</b>	Número de reclamaciones sobre impactos sociales.	31
<b>DESEMPEÑO SOCIAL - RESPONSABILIDAD SOBRE PRODUCTOS</b>	<b>G4-PR2</b>	Incumplimiento a la normativa de los códigos voluntarios de salud y seguridad.	57
	<b>G4-PR3</b>	Información y etiquetado de productos.	55,56
	<b>G4-PR4</b>	Incumplimiento a las regulaciones y códigos voluntarios sobre etiquetados.	57
	<b>G4-PR5</b>	Prácticas de satisfacción del cliente.	54
	<b>G4-PR6</b>	Adhesión a códigos voluntarios de publicidad.	56
	<b>G4-PR7</b>	Incidentes relacionados con mercadotecnia, publicidad, promoción y patrocinios.	57
	<b>G4-PR8</b>	Reclamaciones por la violación a la privacidad de datos de clientes.	55
	<b>G4-PR9</b>	Multas por incumplimiento a normativa sobre uso y suministro de productos y servicio.	57

# CONTACTO

---



El presente reporte presenta nuestro desempeño anual en materia de sustentabilidad, si requiere información adicional o desea enviar comentarios o sugerencias relacionadas con el contenido del informe puede comunicarse con nosotros a través de los siguientes puntos de contacto:

**Dirección electrónica:** [sustentabilidad@genommalab.com](mailto:sustentabilidad@genommalab.com)

**Vía telefónica:** (525) 5081 0000 - Ext. 4411

**Domicilio:** Durango No.332, Interior 102,  
 Colonia Roma, Delegación Cuauhtémoc,  
 C.P. 06700, México, Distrito Federal.

